



Vidzemes ilgtermiņa attīstības scenāriju īsais ziņojums

Vidzemes plānošanas reģions
2011

Vidzemes ilgtermiņa attīstības scenāriji izstrādāti projekta “Lauku reģiona pievilcīga tēla veidošana – *Trans in Form* (041) ietvaros. Projekta aktivitāte: WP3 „Scenāriju plānošana reģionālā potenciāla un pilsētvides attīstībai.”

Ziņojumu izstrādāja Vidzemes Augstskolas scenāriju izstrādes darba grupa šādā sastāvā:

Visvaldis VALTENBERGS	Scenāriju izstrādes vadība. Scenāriju konceptuālais modelis, scenāriju izstrādes sadaļa un metodoloģija. Integrētie scenāriji. Ieteikumi un rekomendācijas.
Andris KLEPERS	Vietu pievilcība. Integrētie scenāriji. Ieteikumi un rekomendācijas.
Kristaps ROČĀNS	Ekonomikas, lauku attīstības, pārvaldības, transporta un pieejamības tematiskie scenāriji.
Guna ŠULCE	Demogrāfijas, enerģētikas, klimatu pārmaiņu, sociālo un kultūras vērtību transformācijas tematiskie scenāriju.
Inese EBELE	Sociālo un kultūras vērtību transformācijas tematiskais scenārijs. Integrālās teorijas lietojums.

Par ziņojumā atspoguļotajiem faktiem un viedokļiem atbild autori.

Ziņojuma saturs obligāti neatspoguļo Vidzemes plānošanas reģiona un Eiropas Komisijas viedokli.

Agnese KARASEVA	Teksta redakcija un korektūra
...	Maketēšana
...	Vāka noformējums

© Vidzemes plānošanas reģions, 2011.

Pārpublicēšanas vai citēšanas gadījumā atsauce uz izdevumu „Vidzemes ilgtermiņa attīstības scenāriju analītiskais ziņojums” obligāta.

ISBN....

Kopsavilkums

Cilvēkus vienmēr interesējusi nākotne, un jo īpaši tādos dzīves posmos, kad tie sastopas ar grūtībām. Iztēloties iespējamo nākotni nav viegli, tomēr, lai to spētu, ne vienmēr jābūt gaišrēģim. Sabiedrības procesu virzību var ieskicēt arī ar analītiski veidotu nākotnes scenāriju palīdzību.

Vidzemes ilgtermiņa attīstības scenāriju mērķis ir noteikt dažādus iespējamus Vidzemes plānošanas reģiona attīstības virzienus līdz 2030. gadam. Scenāriju izstrādes gaitā tika analizēta dažādu virzītājspēku un šodienas rīcības ietekme uz reģiona attīstību tālākā nākotnē un noteikti nozīmīgākie nākotnes izaicinājumi un iespējas. Scenāriji veidoti, ņemot vērā globālos procesus un tendences, valsti un reģionu raksturojošos attīstības rādītājus, ekspertu vērtējumus, jauniešu viedokļus un vairāku semināru rezultātus, iesaistot arī ārvalstu ekspertus. Scenāriju izstrādē ņemts vērā pasaules pēckrīzes konteksts un tehnoloģiju progress.

Turpinājumā izveidoti apraksti deviņiem *tematiskajiem scenārijiem*, kas aptver reģiona attīstībai aktuālākās jomas: *demogrāfija, ekonomika, klimata izmaiņas, enerģija, transports un infrastruktūra, lauku attīstība, sabiedrības sociālo un kultūras vērtību izmaiņas, pārvaldība un vietu pievilcība*. Balstoties uz šiem scenārijiem, izveidoti četri *integrētie scenāriji*, prognozējot iespējamās rīcības sekas turpmākajiem divdesmit gadiem.

- *Status-quo* scenārijā Vidzemē turpinās esošās attīstības tendences, jo nenotiek aktīva iejaukšanās pastāvošajā situācijā. Šajā scenārijā, izmantojot reģiona saukļa metaforu, Vidzemē ceļš ved augšup, bet gājēji ir tādi paši. Zaudētāji šajā scenārijā galvenokārt ir Vidzemes lauki.
- *Konkurences* scenārijā valda sāncensības princips. Vidzemes ceļš ved augšup tikai spēcīgākajiem. Tāpēc reģionā palielinās sociālās un teritoriālās atšķirības.
- *Kohēzijas* scenārijā Vidzemes attīstība notiek lēnāk, jo atbalstu saņem arī mazāk attīstītās teritorijas un nozares. Vidzemes ceļš ved augšup, pavelkot kalnā arī vājākos.
- *Optimālais* scenārijs apvieno pozitīvās kohēzijas un konkurences iezīmes. Šajā scenārijā vidzemnieki vairāk sadarbojas, specializējas un tiecas pēc zināšanām. Pieaug viņu spēja pieņemt izmaiņas un paaugstinās iedzīvotāju labjūta. Vidzemes ceļš ved augšup, un pa to iet visi kopā.

Scenāriji veidoti, lai veicinātu dažādu sabiedrības grupu vienošanos par vēlamajiem un iespējamajiem vietu attīstības virzieniem. Balstoties uz optimālo Vidzemes attīstības scenāriju, izstrādāti priekšlikumi Vidzemes plānošanas reģiona un pašvaldību attīstības politikai. Nākotnē uz šo scenāriju pamata būtu jārada vienots Vidzemes stratēģiskās attīstības dokuments ar apspriestiem un precīzi definētiem uzdevumiem izvirzīto mērķu sasniegšanai. Scenāriji pielietojami arī kā vadlīnijas Vidzemes pašvaldību attīstības programmu izstrādē.

Scenārijus no 2011. g. februāra līdz 2011. g. jūnijam izstrādāja darba grupa Vidzemes Augstskolā. Darbs veikts Vidzemes plānošanas reģiona projekta “Lauku reģiona pievilcīga tēla veidošana” („*Trans In Form*”) ietvaros. Šādi visaptveroši scenāriji kādam reģionam Latvijā izstrādāti pirmo reizi.

Satura rādītājs

1. Ievads.....	5
2. Scenāriju izveide	7
3. Vidzemes attīstības perspektīva un to ietekmējošie faktori	17
4. Četri scenāriji	20
4.1. Status-quo scenārijs	20
4.2. Konkurences scenārijs	22
4.3. Kohēzijas scenārijs	25
4.4. Optimālais scenārijs.....	27
5. Ieteikumi politikas veidošanai	29
Pielikumi.....	38
Vēres.....	41

Ilustrāciju saraksts

1. attēls. Integrālās attīstības pieeja ar četrām vienlīdz būtiskām perspektīvām.	8
2. attēls. Teritoriālā kapitāla pieeja Vidzemes attīstībai.	10
3. attēls. Vidzemes iespējamās rīcības.....	12
4. attēls. Vidzemes scenāriju modelis.....	13
5. attēls. Vidzemes scenāriju izveidē izmantotās vietējās un ārējās zināšanas.....	14
6. attēls. Vidzemes adaptēšanās spējas palielināšana.	31
7. attēls. Teritoriālo kapitālu veicinošie procesi.....	32

Tabulu saraksts

1. tabula. Vidzemes optimālā scenārija un pārējo scenāriju būtiskāko izpausmju salīdzinājums.....	30
2. tabula. Status-quo, konkurences un kohēzijas scenāriju raksturojums.....	38
3. tabula. Integrēto scenāriju ietekme uz dažādām jomām.....	39

1. Ievads

Cilvēkus vienmēr interesējusi nākotne, un jo īpaši tajos dzīves posmos, kad jāstāpjas ar grūtībām. Taču nojaust iespējamo nākotni nav viegls uzdevums. Pirms simt gadiem gaišredzīgais Eižens Finks, kurš savas īpašās spējas pamanīja, būdams vēl mazs zēns un dzīvodams Valmierā, par nākotni „konsultēja” arī Vidzemes gubernatoru Nikolaju Zvegincevu. Šodien sabiedrības procesu virzību var nojaust un prognozēt ar scenāriju palīdzību, analizējot nozīmīgākos virzītājspēkus un tendences, kas ietekmē šos procesus.

Šo scenāriju mērķis ir piedāvāt diskusijai dažādus iespējamus Vidzemes attīstības virzienus un sekmēt aktīvu to apspriešanu, lai rosinātu vēlmi ietekmēt nākotni sev un sabiedrībai vēlamā virzienā. Scenāriji iezīmē nozīmīgākos nākotnes izaicinājumus un iespējas Vidzemes reģionā, kā arī ieskicē labvēlīgāko Vidzemes attīstības virzienu.

Ilgtērmiņa attīstības scenāriju izveide ir liels izaicinājums mūsdienu nenoteiktības apstākļos, ko rada tādas globālās norises kā notikumi pasaules finanšu tirgos, klimata pārmaiņas un politiskie satricinājumi. Tomēr nenoteiktību pastiprina arī Latvijas valsts iekšējā politiskā, ekonomiskā un sociālā nestabilitāte. Pirmo reizi Latvijas vēsturē notika iedzīvotāju referendumš par parlamenta atļaišanu, norādot uz lielo plaisu, kas izveidojusies starp iedzīvotājiem un vēlēto institūciju. Apspriežot Vidzemes nākotni, jāņem vērā arī tā pieredze, ko Latvija un citas jaunās ES dalībvalstis guva no globālās ekonomikas un finanšu krīzes. Krīze satrieca mānīgās attīstības rādītāju līknes, atsedzot stratēģisku tuvredzību un neefektivitāti valsts pārvaldes un ekonomikas vadīšanā. Līdz šim pieļautās kļūmes pieprasa plašāku ilgtermiņa attīstības redzējumu, kurā ekonomiskā attīstība ir ilgtspējīga un ētiski pamatota.

Vidzemes ilgtermiņa attīstības scenāriji ir mēģinājums sniegt šādu redzējumu un apspriest to plašākā sabiedrībā. Līdzšinējie attīstības skatījumi vairāk uzsvēra ārējās vides un dažādu sistēmu pārkārtošanu atbilstoši cilvēka un sabiedrības vajadzībām. Tomēr nākotnē lielāka uzmanība jāpievērš pašu cilvēku iekšējai izaugsmei, vērtību pilnveidei un garīgajai attīstībai, jo indivīdu motivācija un rīcība jāvirza arī uz kopējiem sabiedrības ieguvumiem. Turklāt, cilvēka iekšējo spēju pilnveide palielina arī viņa personisko drošības sajūtu, kas ir svarīgi ārējās vides nenoteiktības palielināšanās apstākļos.

Tomēr nākotnes nenoteiktību nevajadzētu uztvert tikai kā ierobežojumu, bet gan arī iespēju. Vidzemei ir vairākas iespējamās nākotnes un katrai no tām ir savi plusi un mīnusi, katrā būs ieguvēji un zaudētāji. Scenāriji ir kā koordinātu sistēma, kas palīdz labāk orientēties starp dažādām attīstības alternatīvām un prioritātēm. Daudzu nebūtisku strīdu vietā vidzemniekiem vairāk jāsakopo spēki nozīmīgāko reģiona attīstības jomu un līdzsvarota teritoriālā kapitāla attīstībai. Teritoriālo kapitālu veido ne tikai vērtīgie dabas resursi un infrastruktūra, bet arī tādi “netveramie labumi” kā sabiedrības grupu savstarpējā kopība un rīcības vienotība, iedzīvotāju zināšanas, radošums un identitāte. Tieši šie resursi var būt izšķiroši Vidzemes konkurētspējas attīstīšanai, kas Eiropas mērogā ir lauku reģions ar sarūkošu iedzīvotāju skaitu. Īpaši liela nozīme jāpievērš vietu pievilcības veicināšanai. Pievilcīgām vietām ir lielākas izredzes palikt uz Vidzemes kartes, taču kā to nodrošināt?

Scenāriju izstrādes laikā bija vērojama Latvijas ekonomiskā fona uzlabošanās. Grūtie apstākļi pierādīja ilgtermiņa redzējuma un pielāgošanās spējas mainībai nozīmi daudz uzņēmumu vadīšanā. Šīs abas vērtības izmantotas kā vadmotīvi scenārijiem. Tomēr galvenās negatīvās tendences – iedzīvotāju skaita straujā samazināšanās,

enerģijas cenu pieaugums, teritoriālās attīstības nevienlīdzības, iedzīvotāju pesimisms un neuzticība pārvaldei, – saglabājas. Šīs tendences nav iespējams izmainīt vienā dienā, taču to ietekmi var pamazām mērķtiecīgi mazināt.

Līdz ar to scenārijos sniegtās rekomendācijas veidotas tā, lai tās būtu spēkā neatkarīgi no vēlēšanu iznākumiem un politiskajām kaislībām. Scenāriji ir kā ceļa karte, kurā koordinātas jau noteiktas, bet ceļā uz galamērķi tās savstarpēji savieno paši lēmumu pieņēmēji. Līdz ar pašvaldību vai parlamenta vēlēšanām var mainīties kartes krāsas, taču koordinātas paliks nemainīgas. Iespējams, ka mainīsies lēmumu pieņēmēji un viņu prioritātes, bet krasi nemainīsies vispārīgās vides, cilvēka, ekonomikas un sociālo procesu kopsakarības. Atšķirībā no stratēģijas, scenāriji nerekomendē tikai vienu, bet gan vairākus iespējamus attīstības virzienus. Tie skaidrāk parāda šo virzienu plusus un mīnus. Pēc tam konkrēti soļi jāplāno stratēģijas ietvaros.

Vidzemes scenāriju ziņojums sākas ar tematiskajiem scenārijiem, kas raksturo galvenās tendences deviņās Vidzemes attīstības dokumentos uzsvērtās aktuālās jomās. Katrs tematiskais scenārijs definē Vidzemes reģiona pozīciju šodien un parāda, kādas rīcības un virzītājspēki varētu ietekmēt situācijas attīstību un kāda būs to teritoriālā ietekme. Tematiskie scenāriji ieskicē konkrēto jomu attīstības dilemmas.

Vidzemes reģiona teritorijas un tajās dzīvojošo iedzīvotāju intereses, protams, ir dažādas. Lai vienkāršotu izvēli, tika izveidoti četri *integrētie scenāriji*, kas ataino dažādu rīcību sekas vairākās jomās vienlaicīgi. Katrs integrētais scenārijs ir uz noteiktām vērtībām un principiem balstītu politiku kopums. *Status-quo* scenārijs neparedz aktīvu iejaukšanos procesu norisē, tāpēc tajā tiek pieņemts, ka turpināsies pašreizējās attīstības tendences. *Konkurences* scenārijā valda sāncensības princips. Atsevišķu dalībnieku tieksme pēc tūlītējiem labumiem palielina sociālās un teritoriālās atšķirības. Toties *kohēzijas* scenārijā Vidzemes mazāk attīstītās teritorijas un nozares saņem dāsnaču atbalstu, kamēr Vidzemes kopējā attīstība tiek atlikta stabilākas izaugsmes un ilgtspējas vārdā. *Optimālais* scenārijs līdzsvaro konkurences un kohēzijas pieejas, tiecoties uz augstāku reģionālās ekonomikas produktivitāti un specializāciju. Optimālajā scenārijā Vidzeme orientējas uz dažādu sadarbības tīklu veidošanu, kas ļauj pārvarēt ārējo nenoteiktību.

Integrētie scenāriji veidoti kā stāsti, kurus ievada komentārs par Vidzemes iedzīvotāju uzskatu un vērtību prioritātēm. Šis komentārs veido fonu iedzīvotāju lēmumiem un rīcībām. Katrā scenārijā īstenoto darbību kopums vērtēts, ņemot vērā to ietekmi uz dabu un infrastruktūru, zināšanām, identitāti, iedzīvotājiem un sociālo kapitālu. Noslēgumā sniegts vērtējums par scenārija ietekmi uz teritoriju un Vidzemes pievilcību. Scenāriju izklāsts ir nedaudz dramatizēts, lai izceltu krasākās scenārija izpausmes un parādītu kontrastu starp dažādiem iespējamiem rīcības virzieniem. Tāpēc scenāriji ir kā stāsti par iespējamām nākotnēm, nevis precīzs nākotnes stāvokļa attēlojums.

Ziņojuma otrajā daļā sniegti ieteikumi politikas veidošanai teritoriālā kapitāla bagātināšanā un Vidzemes vietu pievilcības stiprināšanā.

Scenāriju izstrādātāji cer, ka šis ziņojums stimulēs kvalitatīvas diskusijas par Vidzemes nākotni un kalpos kā palīgs novadu un pilsētu jauno attīstības programmu izveidē.

2. Scenāriju izveide

Scenāriju izveides gaitā darba grupai bija jāatbild uz četriem jautājumiem:

- Cik daudz un kāda veida scenāriji Vidzemei nepieciešami?
- Kā nodrošināt, lai scenāriji būtu pietiekami specifiski un pielietojami, bet vienlaikus arī viegli uztverami?
- Kā scenārijos nodrošināt visaptverošu attīstības redzējumu?
- Kādas vērtības noteiks lēmumu pieņemšanu Vidzemē un kādas būs iespējamās rīcības sekas?

Scenāriji ir paredzējumi par iespējamajām nākotnēm

Plānojot reģiona nākotni, protams, nav iespējams precīzi apzināt visu faktoru ietekmi. Negaidīti notikumi, piemēram, lielas zemestrīces, plūdi un satricinājumi globālajā finanšu sistēmā, var izjaukt pat visprecīzākās prognozes. Tāpēc Vidzemes scenāriji veidoti kā *paredzējumi par iespējamām reģiona nākotnēm*. Paredzējuma metode (*foresight*), atšķirībā no otras populāras nākotnes plānošanas pieejas – prognozēšanas (*forecasting*), ir atvērta nenoteiktībai un ļauj veidot dažādas iespējamās nākotnes.¹ Scenāriju mērķis nav prognozēt, bet gan loģiski argumentēt nozaru attīstību, parādot iespējamās darbības vai bezdarbības sekas. Atšķirībā no stratēģijas scenāriji nenosaka vienu vēlamu attīstības virzienu, bet parāda dažādu virzienu pozitīvās un negatīvās sekas ilgākā laika posmā.

Vidzemes vietas un to iedzīvotāji ir pārāk dažādi, lai tiem piemērotu vienus un tos pašus vēlamus scenārijus. Vidzemes lielākajām pilsētām var būt atšķirīgs viedoklis kā lauku pašvaldībām, un bieži atšķirības būs arī starp pilsētām. Arī lauku novadi nav viendabīgi. Esošais stāvoklis un dažādās vajadzības apgrūtina vienošanos par iespējamo attīstību noteiktās jomās. Tāpēc Vidzemes nākotnes plānošanā svarīgi būtu aptvert vairākas iespējamās nākotnes, kurā katrai būtu savas priekšrocības un trūkumi.² Tāpēc par piemērotāko scenāriju veidošanas metodi izvēlēta kombinētā *vēlamo-nevēlamo* un *kontrast-scenāriju* pieeja. *Vēlamie-nevēlamie* scenāriji iezīmē pozitīvos un negatīvos nākotnes aspektus un rekomendē reālo nākotnes darbības virzienu kā pesimistiskā un optimistiskā scenārija kombināciju. Savukārt *kontrast-scenāriji* veido vienlīdz vēlamās un iespējamās nākotnes, kas atšķiras pēc tā, kādi virzītājspēki ir noteicošie un kādas ir lēmumu pieņēmēju stratēģiskās prioritātes.

Dziļums vai kopsakarības?

Vidzemes tagadne un nākotne jāskata kopsakarībās. Tomēr vienlaikus nepieciešama padziļināta analīze reģionam nozīmīgās jomās, kas par aktuālām atzītas Vidzemes reģiona un pašvaldību stratēģiskajos dokumentos. Šīs jomas ir *demogrāfija, ekonomika, enerģija, pārvaldība, transports un pieejamība un vietu pievilcība*. Šo jomu attīstības dilemmas aplūkotas arī dažādos lauku reģionu attīstības pētījumos,³ uz kuriem balstīti šie scenāriji.

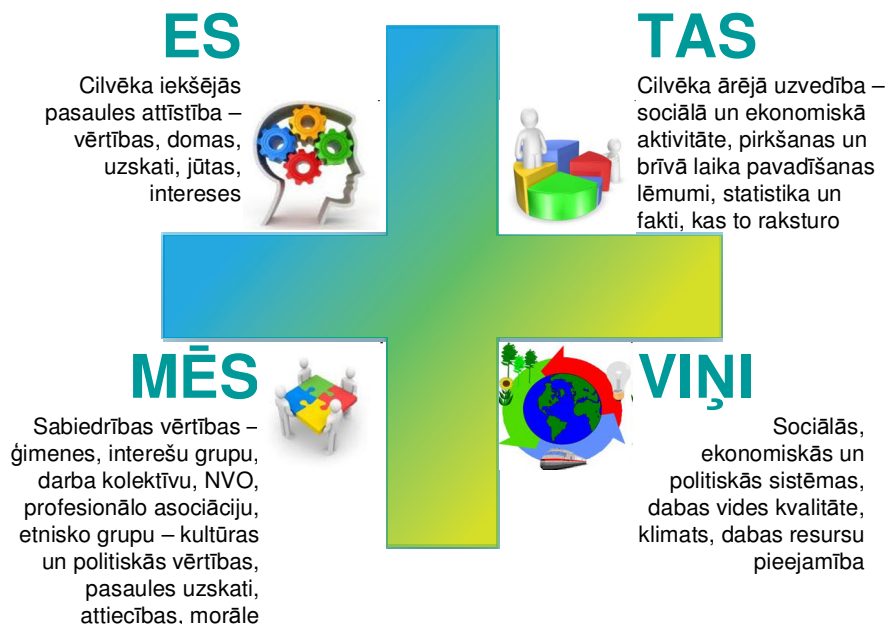
Lai apmierinātu vidzemnieku vajadzības pēc visaptveroša un reizē konkrēta skatījuma, ziņojums veidots no divu žanru scenārijiem. *Tematiskie scenāriji* vairāk domāti informācijas analīzei un attīstības virzienu ieskicēšanai noteiktās jomās, bet *integrētie scenāriji* ir starpnozaru scenāriji, kas analizē iespējamās rīcības un to

potenciālo ietekmi dažādās jomās vienlaicīgi. Integrētos scenārijus bieži izmanto pašvaldību, reģionu un valstu scenāriju veidošanai. Piemēram, Barselonas provincē Spānijā izstrādātie scenāriji veidoti kā integrētie scenāriji.⁴ Integrētie scenāriji vienkāršo lēmumu pieņēmēju izvēli un ļauj vieglāk saskatīt svarīgāko.

Stratēģiskās analīzes komisijas Latvijai izstrādātie scenāriji 2030. gadam arī veidoti pēc integrētā principa. Tika izveidoti četri integrētie scenāriji un divi definējošie kritēriji: resursu centralizācijas pakāpe un attiecības starp iesaistītajām pusēm – sabiedriskā līguma slēdzējām.⁵ Atkarībā no valsts resursu centralizācijas vai izkliedes un atsevišķu indivīdu vai sociālo kopienu savstarpējās sadarbības, Latvijas scenārijos definētas četras iespējamās nākotnes: efektīva un spēcīga valsts, sekmīgi lieli uzņēmumi, aktīva pilsoniskā sabiedrība, spēcīgi sabiedrisko pakalpojumu sniedzēji. Katrai no tām ir savi plusi un mīnusi atkarībā no iesaistīto pušu pozīcijām un interesēm.

Integrāla attīstība

Papildus *Latvijas 2030* scenāriju pieejai, Vidzemes scenāriji īpaši pievērš uzmanību arī teritoriālās ietekmes vērtējumam un lēmumu pieņēmēju iespējamajām rīcībām. Līdzšinējos attīstības plānos dominējusi strukturāla sistēmas pieeja, kas vairāk uzsver dažādu ārējo norišu pielāgošanu sabiedrības vajadzībām. Taču šajos scenārijos uzsvērta nepieciešamība pēc pašu cilvēku un sabiedrības iekšējās izaugsmes – vērtību pilnveides un garīgās attīstības. Šāda pieeja ļauj raudzīties uz notiekošo objektīvāk un meklēt efektīvākus risinājumus mūsdienu sarežģītajām problēmām: ekonomisko procesu globālajai saistībai, dabas resursu ierobežotībai, klimata pārmaiņām un izmaiņām sociālajās un kultūras vērtībās. Tāpēc par piemērotāko teorētisko ietvaru scenāriju izveidei tika izvēlēta *integrālā teorija*. Attīstības plānošanā un prognožu izveidē tās ietvaros tiek ņemti vērā iekšējie un ārējie, kā arī individuālie un kolektīvie procesi.⁶ Integrālā teorija paredz jebkura procesa analīzi no četrām perspektīvām: *es, tas, mēs un viņi* (sk. 1.attēlu).



1. attēls. Integrālās attīstības pieeja ar četrām vienlīdz būtiskām perspektīvām.

Es perspektīva ietver iedzīvotāja iekšējo attīstību – vērtības, uzskatus, domas, jūtas un intereses. *Tas* perspektīva aplūko katra iedzīvotāja ārēji novērojamo un statistikā fiksējamo uzvedību, piemēram, ekonomiskās un sabiedriskās aktivitātes, pirkumu un brīvā laika pavadīšanas lēmumus. *Mēs* perspektīva ietver dažādu sabiedrības grupu kultūras un politiskās vērtības, savstarpējās attiecības, pasaules uzskatu un morāles normas. *Viņi* perspektīva ietver reģionā, valstī un pasaulē pastāvošās sociālās, ekonomiskās un politiskās sistēmas, dabas vides kvalitāti, klimata pārmaiņas un dabas resursu pieejamību. Attīstības plānošanā vienlīdz svarīga ir katra no šīm perspektīvām, pretējā gadījumā zūd visaptverošs skatījums un var tikt pieļautas kļūdas attīstības politiku veidošanā un ieviešanā.

Integrālā teorija ņem vērā arī lēmumu pieņēmēju spēju skatīties visaptveroši, pieņemot, ka sabiedrības un organizāciju lēmumus un rīcību nosaka arī attīstības stadija, kādā organizācija un sabiedrība atrodas. Integrālā teorija piedāvā plašu teorētisko jēdzienu klāstu, lai analizētu attīstības politikas un tajā iesaistīto pušu rīcību. Daži teorijas jēdzieni tika izmantoti iedzīvotāju sociālo un kultūras vērtību izmaiņu, kā arī jauniešu aptaujas rezultātu interpretācijā. Reģionālās attīstības pētniecībā integrālā teorija šādā veidā Latvijā tika pielietota pirmo reizi.

Līdzsvarota attīstība

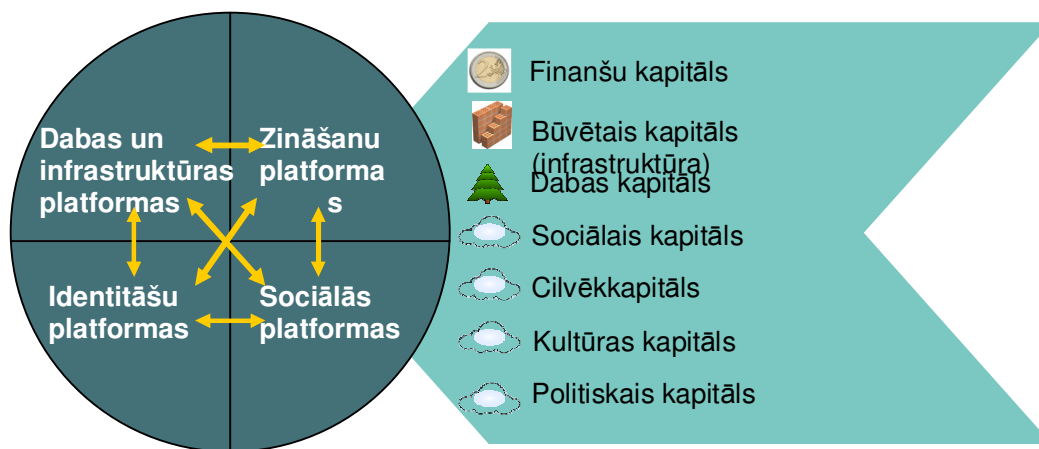
No integrālās teorijas izriet atziņa, ka līdzsvarotu reģionu attīstību nevar panākt, izmantojot vienīgi reģiona materiālos resursus (dabas resursus, infrastruktūru un finanšu kapitālu), bet nepieciešams piesaistīt arī reģiona nemateriālos resursus un stiprināt iedzīvotāju spējas kopīgi ietekmēt dažādu lēmumu pieņemšanu.

Kombinētu nemateriālo un materiālo resursu nozīmi reģionu attīstībā pirmo reizi 2001. gadā aizsāka izmantot ESAO savā ziņojumā par teritoriālo attīstību.⁷ Šajā ziņojumā pirmo reizi tika minēts arī teritoriālā kapitāla jēdziens. Teritoriālo kapitālu veido:

- *materiālie un nemateriālie elementi*. Uz resursiem balstītā attīstības pieeja nodala septiņus kapitālu veidus – finanšu, cilvēka radīto (uzbūvēto), dabas, sociālo, cilvēka, kultūras un politisko kapitālu, kas savstarpēji cieši mijiedarbojas.⁸ Vidzemē ir pieejami visi šie kapitāla veidi, bet to sadalījums ir nevienmērīgs.
- *privātie un publiskie labumi*. Pie privātajiem labumiem tiek pieskaitīts cilvēkkapitāls, privātais finanšu kapitāls, kā arī privāti finansētā infrastruktūra. Publiskie labumi ir dabas resursi un par nodokļu maksātāju līdzekļiem izveidotā infrastruktūra. Pastāv arī jaukta veida labumu formas. Privāto un publisko labumu mijiedarbība ir veiksmīga, ja sabiedrībā pastāv uzticēšanās un vienprātība par šo labumu izmantošanu.
- *funkcionālie un attiecību elementi*. Šie elementi ir teritoriālā kapitāla netveramā puse. To veido cilvēku un organizāciju tīklojums un attiecības. Šis tīklojums veicina radošumu un nozaru inovāciju noteiktā teritorijā, paaugstina atsevišķu vietu konkurētspēju utt.⁹

Attīstības politikai Vidzemē ir jāorientējas uz teritoriālā kapitāla bagātināšanu un tā elementu savstarpējās sasaistes stiprināšanu. Vieglāk uztveramai teritoriālo kapitālu un ar tiem saistīto procesu interpretācijai izmantota *teritoriālo platformu* pieeja, kas pielietota arī Barselonas provinces scenāriju modelēšanai.¹⁰ Tiek nošķirtas četras teritoriālās platformas:

- *Dabas un infrastruktūras platforma* ietver ekosistēmas elementus un dabas daudzveidību apvienojumā ar cilvēka radītājam strukturām. Tā nodrošina vietu pieejamību, izceļ to pievilcību un konkurētspēju, kā arī nodrošina efektīvu transporta infrastruktūras tīklojuma iekļaušanos plašākos telpiskajos procesos.
- *Zināšanu platformu* veido dažādi zināšanu sabiedrības dalībnieki un tos saistošie sadarbības tīkli. Dalībnieki ir augstākās izglītības iestādes un institūti, taču labuma guvēji var būt gan vietējie, gan ārvalstu uzņēmumi, kā arī iedzīvotāji. Svarīga zināšanu platformas funkcija ir izglītības un darba tirgus sasaiste.
- *Sociālā platforma* ietver cilvēka un sociālo kapitālu, iedzīvotāju veselību, dažādu sabiedrības grupu savstarpējo sadarbību, pilsonisko un politisko līdzdalību.
- *Identitāšu platformu* veido kultūras un dabas mantojuma iesaiste jaunu darba vietu radīšanā. Tā ietekmē rodas vietai specifiskas un autentiskas preces, pakalpojumi un tūrisms. Šī platforma ietver vietas mārketinga un zīmolvēdības jautājumus.



2. attēls. Teritoriālā kapitāla pieeja Vidzemes attīstībai.

Vidzemes pilnvērtīga attīstība ir iespējama, ja notiek līdzsvarota attīstība visās teritoriālajās platformās vienlaikus.

Kā rīkoties?

Teorētiskie jēdzieni ir tikai instrumenti reālās attīstības politiku veidošanai. Aktīvi iedzīvotāji vienmēr uzdos jautājumu: kā rīkoties? Neatkarīgi no izvēlēta scenāriju veida, nākotni veido mūsu šodienas domas, runa un rīcība. Rīcība patiešām ir svarīga, jo Vidzemes attīstība lielā mērā ir atkarīga ne tikai no dažādu ārējo tendenču un virzītājspēku iedarbības, bet arī no pašiem vidzemniekiem.

Kādas ir iespējamās rīcības Vidzemei? No vienas puses, var pasīvi ļauties esošajām tendencēm, taču var arī aktīvi darboties, lai mazinātu negatīvo virzītājspēku nelabvēlīgo ietekmi. Tiesa, dažas tendences, piemēram, iedzīvotāju veselības rādītājus, nav iespējams uzlabot īsā laikā. Jānotiek ilgai un mērķtiecīgai rīcībai, kam Vidzemes pašvaldībās jau ir daži pozitīvi apliecinājumi. Piemēram, Līgatnes pašvaldība vairākus gadus mērķtiecīgi strādāja, lai kopā ar aktīvākajiem uzņēmējiem veicinātu savstarpēju tūrisma produktu tīklojumu.

Divdesmit gadu laikā Vidzemē nebūs iespējams ievērojami samazināt savas atpalcības iemeslus pieejamībā un ierobežotajos cilvēkresursos. Ne visur Vidzemē

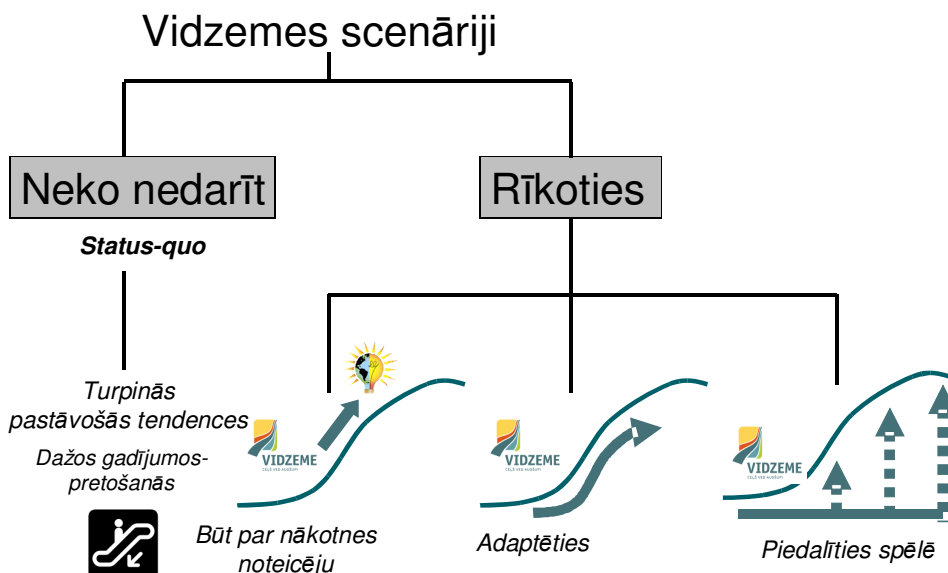
būs iespējams sekmīgi piesaistīt attīstībai nepieciešamos iekšējos spēkus, lai panāktu spēcīgu izrāvienu atpalcības mazināšanā. Pašreizējos apstākļos tieši ES fondu finansējums ļauj uzlabot transporta, enerģētikas un sakaru infrastruktūru Vidzemē. Daudzviet reģionā vairs nav saglabājies attīstībai tik ļoti nepieciešamais cilvēku un sociālais kapitāls. Tomēr Vidzemei nebūtu vēlams paļauties tikai uz ārējiem attīstības resursiem, jo arī tie var izsīkt. Labākais rezultāts ir vidusceļš, kas noska, ka attīstībai jābalstās pārdomātu ārējo un iekšējo attīstības resursu izmantošanu.¹¹ Vidzemes iekšējais attīstības potenciāls jāizmanto tā, lai to varētu pārdot dažādām vietējām un ārējām mērķgrupām.¹² Viens no šādas stratēģijas piemēriem būtu specializēšanās tūrisma un kultūras mantojuma ekonomikā.

Lai gan Latvijā pārvalde ir centralizēta, reģionālajā attīstībā paveras dažādas rīcības iespējas. Dažas no tām tik tiešām ierobežo nacionālā politika, piemēram, Vidzemes plānošanas reģiona ierobežotās pilnvaras un pieejamie resursi, kā arī globāla līmeņa virzītājspēki, piemēram, nepieciešamība nodrošināt brīvu preču un pakalpojumu konkurenci ES kopīgajā tirgū. Tomēr daudzas rīcības ir atkarīgas vienīgi no reģiona iesaistīto pušu iespējām un motivācijas. Tāpēc var teikt, ka šīs rīcības ir *atvērtas*. Atvērtās rīcības ietver gan aktīvu darbību, gan pasīvu un reaģējošu darbību.

Aktīvajos scenārijos iesaistītās puses uzskata, ka izmaiņas ir nepieciešamas un ir gatavas rīkoties to ieviešanai. Lēmuma pieņemēji jau iepriekš paredz nākotnē nepieciešamās izmaiņas un laikus veic sagatavošanās darbus. *Aktīvajos* scenārijos tiek izvirzīti jauni politiku mērķi un ieviesti jauni politiku stili. Iesaistītās puses ir aktīvas pārmaiņu vadītājas un problēmu risināšanā ir inovatīvas.

Aktīvajos scenārijos vidzemniekiem paveras trīs rīcības iespējas. Pirmā no tām – *būt par nākotnes noteicējiem*. Tas nozīmē uzņemties vadošo lomu rīcības standartu noteikšanā un laikus veidot pieprasījumu pēc savas darbības augļiem. Otrās rīcības veids ir *adaptācija*, kurā vidzemnieki rīkojas ātri un elastīgi, protot izmantot ārējās vides piedāvātās iespējas. Trešā Vidzemes rīcības iespēja ir piesardzīga *piedalīšanās spēlē*, atturoties no pārsteidzīgiem gājieniem.¹³ Katrā nozarē Vidzeme var izvēlēties kādu no minētajiem rīcības variantiem. Atkarībā no stratēģiskajām prioritātēm, Vidzeme var izvēlēties būt par nākotnes noteicēju, piemēram, piena produktu ražošanā, būt elastīga attiecībā uz augstākās izglītības piedāvājumu, un piedalīties spēlē par ES struktūrfondu pārdali (*sk. 3.attēlu*).

Pasīvajos scenārijos iesaistītās puses nav aktīvas izmaiņu vadītājas, bet gan izmaiņu ķīlnieces. Tās vairāk reaģē uz izmaiņām, nevis cenšas tās paredzēt. Tām ir minimāla interese par nākotni un trūkst zināšanu par to, kā rīkoties. Savu nerīkošanos iesaistītās puses visbiežāk attaisno ar apkārtējās vides neskaidrību vai savu mazspēju attiecībā pret ES un nacionālā līmeņa procesiem. Arī risinājumus daudzām problēmām pasīvajā, jeb *status-quo* scenārijā, iesaistītās puses cenšas sagaidīt no augstāka lēmumu pieņemšanas līmeņa vai arī dažādiem ārējiem spēlētājiem – investoriem vai donoriem. *Status-quo* scenārijā iesaistītās puses cenšas radīt ilūziju par lietu patstāvīgumu ārējās mainības apstākļos. Tā ir strausa pozīcija laikā, kad globālie procesi turpina ritēt savu gaitu. Ja iedzīvotāju acis ilgstoši ir aizvērtas, viņi ir mazāk gatavi pēkšņām izmaiņām. Vēl viens *status-quo* scenārija paveids ir pretošanās ekonomisko un politisko robežu atvērtībai, tehnoloģiskajām inovācijām un jauniem tirgiem, pārtopot par *pretošanās scenāriju*.



3. attēls. Vidzemes iespējamās rīcības.¹⁴

Plānojot Vidzemes iespējamās darbības, jāņem vērā ne tikai pašreizējās, bet arī nākotnes izvēles. Ir skaidrs, ka nākotnē dažādi ārējie riski, kurus izjūtam jau šodien, nemazināsies. Tā kā Vidzemē ir ļoti maza, agrāri orientēta ekonomika ar krītošu demogrāfisko līkni, lielu jutību pret enerģijas cenām unniecīgu veiktspēju zināšanu nozarēs, tai būtu pēc iespējas vairāk jāmazina atkarība no ārējiem satricinājumiem. To vislabāk panākt ar adaptācijas un piedalīšanās stratēģiju palīdzību. Lai gan adaptācija būtu rekomendējama kā kopējais attīstības virziens, atsevišķām Vidzemes nozarēm un vietām būtu jāapsver arī nākotni noteicošā stratēģija.

Kādas ir mūsu vērtības?

Reģiona iesaistīto pušu rīcības nosaka noteiktas vērtības. Vērojot Latvijas reģionālās politikas norises, var pamanīt, ka konkurence par ierobežotajiem resursiem mijas ar rūpēm par vietām, kas atrodas tālu no ekonomiskajiem un zināšanu centriem.

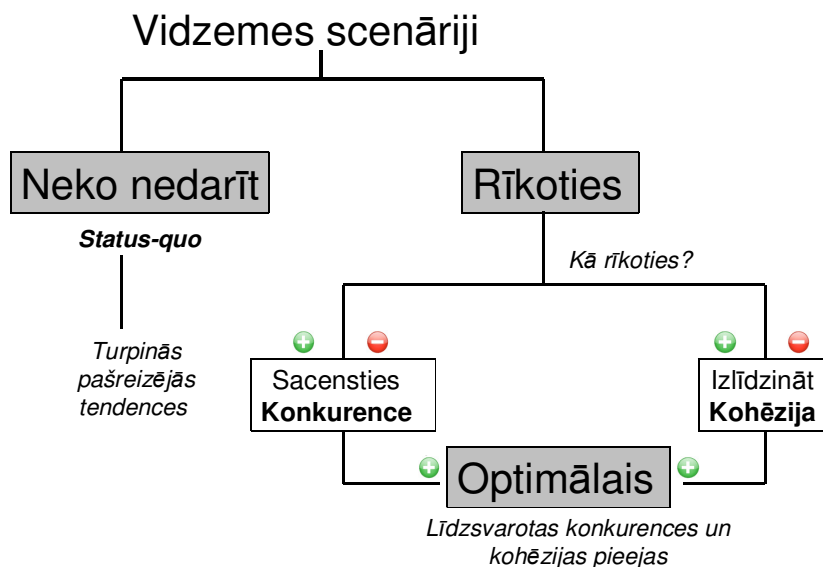
Attīstības plānošanā jau ilgi tiek lietots nošķirums starp tām politikām, kas vairāk tiecas uz taisnīgumu, un tām politikām, kas vairāk tiecas uz efektivitāti. Šis nošķirums izveidojies garu diskusiju rezultātā starp kohēzijas un konkurences piekritējiem 20.gs. otrajā pusē. To iespējams izmantot arī scenāriju vērtību definēšanā. Abi minētie politikas veidošanas principi ir nozīmīgi reģionālajai attīstībai.

Politikas, kuras vairāk vērstas uz kohēziju uzsvēr teritoriālo atšķirību mazināšanu, lai nodrošinātu lielāku attīstības ilgtspēju. Kohēzijas principi ES līmeņa politikas veidošanā ienāca ar EK *Zaļo grāmatu* (2008). Tajā tika uzsvērta nepieciešamība pēc harmoniskas visas Eiropas teritorijas attīstības neatkarīgi no dažādības. Nākošajos dokumentos kohēzijas princips tika konkretizēts, iekļaujot tajā arī sociālos, vides ilgtspējas un pārvaldības elementus.¹⁵ Lai arī ES reģionālajai politikai domātā budžeta daļa pieaugusi, globālā ekonomikas un finanšu krīze no jauna pastiprināja atšķirības starp bagātākajiem un nabadzīgākajiem ES reģioniem. Papildus nevienlīdzībai starp reģioniem, saasinās arī iekšējā nevienlīdzība pašos reģionos. Latvijā sociālā un teritoriālā nevienlīdzība ir īpaši izteikta, lielā mērā pateicoties ilgstoši īstenotajam neo-liberālās politikas kursam.

Pretstatā kohēzijai, konkurences politikas tiecas pēc ātras ekonomiskās izaugsmes, uzsverot efektivitāti un konkurētspēju. ES līmenī konkurences principu iemieso *Lisabonas stratēģija* (2000), kas uzsvēr ES kļūšanu par konkurētspējīgāko uz zināšanām orientēto ekonomiku pasaulē. Konkurences apsvērumi vairāk rosina investēt tajās nozarēs un teritorijās, kas nākotnē spēs nodrošināt ekonomisko atdevi. Brīvais tirgus, inovāciju stratēģijas un investīcijas konkurētspējīgajās nozarēs ir galvenās konkurences politikas izpausmes. Konkurences scenārijos lielāks atbalsts pienākas tām Vidzemes teritorijām un nozarēm, kurām ir lielākais izaugsmes potenciāls.

Lai gan kohēzijas un konkurences principi pirmajā brīdī šķiet nesavietojami, attīstības politikā tie tiek kombinēti. Diskusijā par kohēzijas un konkurences priekšrocībām radīta ES stratēģija *Eiropa 2020*, kas par piemērotāko izeju no krīzes uzskata *gudru izaugsmi*, kas balstīta uz zināšanām un inovācijām. Vienlaicīgi *Eiropa 2020* atzīst vajadzību arī pēc ilgtspējīgas izaugsmes, ko nodrošinātu efektīvāka, zaļāka un konkurētspējīgāka ekonomika.

Pilnvērtīga vietu attīstība šodien nav iedomājama bez efektīvas resursu izmantošanas, teritorijas kvalitātes un teritoriālās identitātes.¹⁶ Balstoties uz politikas veidotāju iespējamiem rīcības veidiem un šo rīcību pamatojošajām vērtībām, Vidzemei izveidoti četri integrētie scenāriji (*sk. 4.attēlu*). Trīs scenāriji ir „aktīvi”, jo tie paredz iesaisti un mērķtiecīgas rīcības, bet *status-quo* scenārijs ir pasīvs un reaģējošs.



4. attēls. Vidzemes scenāriju modelis

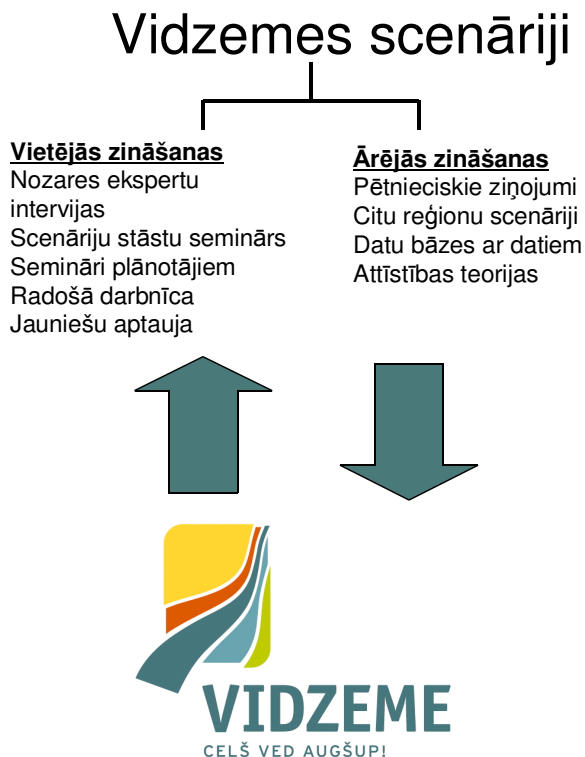
- *Status-quo* scenārijs paredz pašreizējo procesu turpināšanos. Reģiona iesaistītās puses nerīkosies aktīvi, lai mazinātu dažādu virzītājspēku negatīvo ietekmi. *Status quo* scenārijā dominē reaģējoša pieeja, bet izpaliks uz rīcību vērsta politikas un inovatīvi risinājumi. Tāpēc ekonomiskie, demogrāfiskie, klimata izmaiņu un enerģētikas procesi ritēs savu gaitu līdz to loģiskajam iznākumam.
- *Konkurences scenārijs* paredz dinamisku, uz indivīdu un uz konkurētspējas celšanu vērstu attīstības pieeju, kurā dominēs efektivitātes, produktivitātes un inovācijas vērtības.

- *Kohēzijas scenārijs* vērsts uz teritoriālo un sociālo atšķirību mazināšanu un ilgtspējības veicināšanu. Kohēzijas scenārija raksturīgākās politikas ir sociālā iekļaušana, atbalsts mazajai lauksaimniecībai, dažādi sadarbības risinājumi un vietējo tirgu aizsardzība.
- *Optimālais scenārijs* kombinē Vidzemei piemērotākos konkurences un kohēzijas elementus un paredz to saskanīgu īstenošanu. Optimālajā scenārijā konkurence un kohēzija viena otru papildina, lai reģionā varētu ievērojami celt tautsaimniecības nozaru veikspēju un produktivitāti. Atšķirībā no abiem iepriekšējiem aktīvajiem scenārijiem, kas apraksta noteiktu rīcību ietekmi uz nākotni, optimālajā scenārijā vispirms tiek definēts vēlamais Vidzemes attīstības stāvoklis, pēc tam aplūkojot rīcības tā sasniegšanai.

Scenāriju izveides metode

Uzsākot Vidzemes ilgtermiņa attīstības scenāriju izstrādi, darba grupa nolēma veidot uz pierādījumiem balstītus scenārijus, ietverot arī Vidzemes iedzīvotāju zināšanas. Lai galarezultāts nebūtu pārlietu teorētisks, tika pievērsta uzmanība dažādu primāro datu iegūšanai, apkopojot dažādu šodienas un nākotnes lēmumu pieņēmēju pieredzes un tā sauktās “neredzamās zināšanas”, kas parasti akadēmiskiem ekspertiem nav pieejamas.

Vidzemes scenāriju izstrādātāji savā darbā centās rast līdzsvaru starp ārējām un iekšējām zināšanām, atbilstoši izvēloties pētījuma metodes. Vietējās zināšanas tika nofiksētas ekspertu intervijās, scenāriju stāstu seminārā, semināros, kuros piedalījās attīstības plānotāji, radošajā darbnīcā un jauniešu aptaujā. Ārējās zināšanas veidoja attīstības teorijas, dažādi pētnieciskie ziņojumi, citu reģionu scenāriji un datu bāzes (sk. 5.attēlu).



5. attēls. Vidzemes scenāriju izveidē izmantotās vietējās un ārējās zināšanas.

Scenāriju izveide notika piecos secīgos soļos:

1. *Tika izveidots scenāriju modelis*, kura izstrādē ņemtas vērā Vidzemes reģiona un novadu pašvaldību stratēģiskajos attīstības dokumentos formulētās tēmas un visbiežāk diskutētās attīstības dilemmas.
2. *Tika izveidoti tematiskie scenāriji*. Balstoties uz Vidzemes un citu Eiropas lauku reģionu attīstības problemātiku, tika izvēlētas deviņas scenāriju tēmas. Katra tematiskā scenārija izstrādāšanā palīdzēja nozaru eksperti (sk. 1.pielikumu). Tika veiktas intervijas ar 19 ekspertiem, jautājot par galvenajām attīstības tendencēm konkrētajā jomā un par šo tendenču potenciālo nākotnes ietekmi uz Vidzemi. Tematisko scenāriju stiprināšanai tika izmantota Vidzemes pozīcijas ES un nacionālā līmeņa kontekstā raksturojošā nozaru statistika. Nozīmīgs informācijas avots bija ViA realizētais *ESPON* projekts „Lauku reģionu potenciāls”. Tika akcentētas arī nozīmīgākās atšķirības novadu kontekstā.
3. *Izvirzīti Vidzemes attīstības virzieni*. Vidzemes vēlamā attīstības virzienu noteikšanai trijos semināros tika uzklauti iedzīvotāju viedokļi.
 - *Scenāriju stāstu seminārā*, kas notika Rīgā 2011. g. 29. un 30. martā, piedalījās viesi no citiem Latvijas reģioniem un *Trans In Form* projektā iesaistītie ārvalstu eksperti no Lielbritānijas, Norvēģijas, Zviedrijas, Polijas, Lietuvas un Vācijas. Seminārā tika vērtētas Vidzemes izejas pozīcijas un iespējamie attīstības virzieni “no malas,” pasniedzot tos vienkāršotu stāstu veidā.
 - *Radošās darbnīcas* seminārā Valmierā 2011. g. 13. aprīlī, aktīvi Vidzemes iedzīvotāji ar visaptverošu skatījumu diskutēja par reģiona attīstības alternatīvām. Tā rezultātā tapa vēlamie nākotnes redzējumi. Radošā darbnīca apvienoja konkurences un kohēzijas scenārijus, kā arī noteica tās Vidzemes iedzīvotāju grupas un vietas, kuras nākotnē, īstenojot vienu vai otru scenāriju, varētu iegūt vai zaudēt.
 - *Ekspertu seminārs* bija trešais scenāriju izstrādes seminārs. Tas notika Cēsīs, 2011. g. 25. maijā un tajā piedalījās Vidzemes novadu attīstības plānotāji, kuri tika iepazīstināti ar Vidzemes attīstības dilemmām. Plānotāji piedalījās arī ekspertu aptaujā, kurā viņiem bija jāizvēlas vēlamie Vidzemes attīstības virzieni. Papildus par scenāriju dilemmām tika aptaujāti arī Latvijas Universitātes Ģeogrāfijas uz zemes zinātņu fakultātes maģistratūras studenti – nākamie teritorijas plānotāji.¹⁷
4. *Integrētie scenāriji*. Balstoties uz semināros analizētajām Vidzemes attīstības dilemmām un ekspertu vērtējumiem, tika rakstīti integrētie scenāriji.
5. *Ieteikumi un rekomendācijas*. Balstoties uz optimālā scenārija rezultātiem, tika sagatavoti ieteikumi attīstības politikas veidošanai un rekomendācijas Vidzemes teritoriālā kapitāla bagātināšanai.

Vietu pievilcība

Šo scenāriju nozīmīga tēma ir vietu pievilcība. Mazinoties ekonomiski aktīvajam iedzīvotāju skaitam, Vidzemes vietas aizvien vairāk konkurēs par jaunu iedzīvotāju piesaisti. Vietu pievilcība darbosies kā papildus „magnēts” darba vietām un pakalpojumiem. Tomēr, vai mēs skaidri zinām, kas vietu padara pievilcīgu?

Lai rastu atbildes uz šo jautājumu, scenāriju izstrādes gaitā tika veikta Vidzemes jauniešu aptauja, kurā piedalījās 346 jaunieši no Valmieras, Madonas, Vecpiebalgas

un Alūksnes, vecumā no 18 līdz 25 gadiem. Aptaujas mērķis bija noskaidrot jauniešu uzskatus, nākotnes ieceres un vērtējumu par savas dzīves un darba vietas pievilcību. Jauniešiem tika lūgts atbildēt uz jautājumiem par to, kur viņi vislabprātāk vēlētos dzīvot un strādāt šobrīd un pēc 20 gadiem; kas, viņuprāt, nosaka vietas pievilcību strādāšanai un dzīvošanai; kādas ir viņu dominējošās vērtības pašlaik un kā tās varētu mainīties nākotnē. Aptaujas rezultāti tika apkopoti pētnieciskajā ziņojumā, kas ir pieejams Vidzemes plānošanas reģiona vietnē.¹⁸ Jauniešu atbildes parāda reģiona pašreizējās pozīcijas vietu pievilcības jomā. Kas zina, kādas būs jauniešu atbildes pēc divdesmit gadiem un tam sekojošā reālā rīcība? Vietu pievilcības nodaļa šajā ziņojumā papildināta arī ar oriģinālu pētījumu par uzņēmējdarbības vietu izvēli lauku tūrisma jomā.¹⁹

3. Vidzemes attīstības perspektīva un to ietekmējošie faktori

Scenāriji paredz, ka divdesmit gadu nākotnē Vidzemes attīstību noteiks vairāki faktori. Nozīmīgākie faktori aplūkoti šeit.

Iedzīvotāju skaita mazināšanās un sabiedrības novecošana

Nākotnē iedzīvotāju skaits Vidzemē turpinās sarukt. Pēc pieciem gadiem darba spējīgo iedzīvotāju skaits ievērojami samazināsies, bet pieaugs gados vecāku iedzīvotāju skaits. Tas palielinās spiedienu sociālajā budžetā un paaugstinās pieprasījumu pēc veselības un veco ļaužu aprūpes pakalpojumiem. Dzimstības līmenis nebūs pietiekams, lai sabiedrība varētu atjaunoties, bet dzimstības veicināšanas pasākumu ietekme 20 gadu perspektīvā vēl nebūs jūtama. Iedzīvotāju aizplūšanu no Vidzemes noteiks darba iespēju un augstāka darba samaksa citās Eiropas valstīs. Sarūkošais iedzīvotāju skaits saasinās konkurenci starp Vidzemes pašvaldībām iedzīvotāju piesaistīšanā. Palielināsies migrantu nozīme tautsaimniecībā, tomēr iebraucēju skaits nespēs kompensēt Vidzemes iedzīvotāju skaita samazināšanos. Demogrāfiskās izmaiņas atstās ievērojamu iespaidu visās sabiedrības attīstības jomās.

Ekonomikas atjaunošanās pēc krīzes un publiskā finansējuma samazināšanās

Nākamos divdesmit gadus vietējo ekonomiku turpinās ietekmēt globālie procesi un satricinājumi. Tāpēc stabilitātes stiprināšanai izšķirošs būs valsts realizētais makroekonomiskais kurss un vietējās ekonomikas atveseļošanās temps. Ekonomisko konkurētspēju mazinās Āzijas zemās darbaspēka izmaksas un pieaugošais potenciāls zināšanu ekonomikas sektorā. Atšķirības starp jaunajām un vecajām ES dalībvalstīm saglabāsies. Līdz ar Rietumbalkānu un Turcijas gaidāmo iestāšanos, ES valstu investīcijas varētu rast izdevīgāku mājvietu ārpus ES robežām, piemēram, Ukrainā un Baltkrievijā. Varētu pieaugt arī Austrumvalstu kapitāla klātbūtne. Samazinoties valsts finansējumam, Vidzemes pašvaldībām būs mazāks pieejamo līdzekļu apjoms. Palielināsies privātā sektora nozīme dažādu pakalpojumu sniegšanā, tomēr iedzīvotāju pirktspēja nepieaugs strauji. Ekonomikā palielināsies sociālo tīklu loma, kas nodrošinās ātrāku un efektīvāku preču un pakalpojumu apmaiņu, radikāli mainot pārdošanu. Palielināsies pieprasījums pēc individuālajiem risinājumiem preču un pakalpojumu jomā. Tāpat kā šobrīd nozīmīga ietekme būs ES reģionālās attīstības politikai, kas sekmēs infrastruktūras uzlabošanas, pārrobežu sadarbību, kā arī dažādas sadarbības tīklu un klasteru iniciatīvas. Kvalificētu darbinieku un zināšanu trūkums Vidzemes perspektīvajās nozarēs varētu izraisīt šo nozaru stagnāciju. Tāpēc svarīga būs kvalificētu darbinieku sagatavošana Vidzemes vadošajiem un perspektīvajiem ekonomikas sektoriem.

Vides faktori – klimata pārmaiņas, dabas resursu noplicināšana, bioloģiskās daudzveidības samazināšanās

Vidzemes nākotni noteiks klimata pārmaiņas, dabas resursu noplicināšana un dabas daudzveidības samazināšanās. Scenārijos tiek pieņemts, ka turpmākajos 20 gados vidējā gaisa temperatūra gadā paaugstināsies par +1⁰C. Lai gan klimata pārmaiņas ir globāls fenomens, tā ietekme visvairāk izjūtama tieši lokāli. Pētījumi par klimata pārmaiņu izpausmēm un to prognozēm nav viennozīmīgi, taču skaidrs, ka klimata izmaiņas lielā mērā palielinās upju plūdu risku un jūras piekrastes izskalošanu. Biežāk notiks vētras un paaugstināsies meža ugunsgrēku risks. Samazinoties fosilās enerģijas krājumiem, prognozējama degvielas cenu tālāka paaugstināšanās. Oglekļa taupības politika veicinās investīcijas atjaunojamā enerģijā un efektīvā enerģijas izmantošanā.

Piemērotu un ekoloģiski stabilu dzīves telpu – biotopu – zaudēšana būs galvenais iemesls tam, ka samazināsies bioloģiskā daudzveidība.

Tehnoloģiju attīstība un zināšanu ekonomika

Biotehnoloģiju, nanotehnoloģiju, enerģijas tehnoloģiju un transporta tehnoloģiju attīstībai būs nozīmīga ietekme ne vien uz šo tehnoloģiju tiešā pielietojuma nozarēm, bet arī uz saistītajām nozarēm, piemēram, izglītību un tūrismu. Jāuzsver, ka tehnoloģiskās pārmaiņas prasa arī augstāk kvalificētu darbaspēku. Augstāks izglītības līmenis ir svarīgs nosacījums konkrētu uzņēmumu veiksmei, jo tas veicina zināšanu pārnesi, inovāciju ieviešanu un mūžizglītības procesu mainīgajā darba tirgū. Reģiona nākotnes izaugsme ir saistāma ar vēl lielāku un mērķtiecīgāku reģionālās augstskolas – ViA – iesaisti ilgtspējīgas reģiona izaugsmes veicināšanā un atvērtību kompetentiem, labi kvalificētiem jauniem cilvēkiem.

Transports un pieejamība

Lai gan Vidzeme atrodas izdevīgā ģeogrāfiskā pozīcijā, Eiropas kontekstā pieejamības ziņā tā ir perifērija. Kvalitatīva transporta infrastruktūra nodrošinātu labāku vietu pieejamību un veicinātu reģionu attīstību. Tomēr vienlaikus nopietni jāapsver dažādu alternatīvo transporta veidu izmantošanas iespējas prognozējamā straujā degvielas cenu kāpuma vai energo krīzes gadījumā. Tomēr radikāla pieejamības uzlabošana Vidzemē nebūs iespējama pat 20 gadu termiņā. Attīstības atkarību no transporta infrastruktūras varēs daļēji kompensēt, veicinot iedzīvotāju nodarbinātību uz vietas un lielāku uzmanību pievēršot ātrgaitas interneta pārklājuma nodrošināšanai un zināšanu ekonomikas nozaru attīstībai reģionā.

Enerģētiskā atkarība un atjaunojamās enerģijas potenciāls

Enerģijas ražošanai Latvijā pārsvarā izmanto importētos fosilos resursus – naftas produktus un dabasgāzi. Līdz ar fosilo energoresursu cenu kāpumu paredzams enerģijas cenu pieaugums. Svarīgākie Vidzemes vietējie atjaunojamie energoresursi šobrīd ir ūdens un koksne. Vidzemē ir pieejami ievērojami kūdras resursi, taču to izmantošana enerģijas ražošanā šobrīd ir niecīga. Salīdzinoši maz tiek izmantota vēja, biogāzes un saules enerģija. Tomēr nākotnē atjaunojamo energoresursu patēriņš palielināsies, tāpat kā ieguldījums vēl citu alternatīvu risinājumu meklēšanā. Enerģijas cenas būs atkarīgas arī no valsts politikas virziena: atbalstīt atjaunojamo energoresursu attīstību vai turpināt atbalstu fosilo energoresursu importam Latvijā. Vidzemnieki arī var paši ietekmēt reģiona virzību pretī lielākai neatkarībai no importētās enerģijas.

Lauku attīstības modeļi

Eiropas līmenī Vidzeme ir attāls lauku reģions ar agrāru ekonomikas struktūru, zemu ekonomisko veiktspēju un sarūkošu iedzīvotāju skaitu. Tomēr reģions nav iekšēji viendabīgs. Līdzīgi kā citās jomās, Vidzemes lauku nākotni ietekmēs demogrāfiskā situācija. Svarīgi būs arī tādi virzītājspēki kā pārtikas produktu cenas globālajos tirgos, kopīgā ES lauksaimniecības politika, enerģijas resursu cenas, ārvalstu investoru interese par apsaimniekojamajām zemēm un infrastruktūras pieejamība laukos un mazajās pilsētās. Ja Vidzemes lauki turpinās attīstīties kā teritorijas pašpietiekamam dzīvesveidam, tie saglabās savu maz skarto lauciniecko identitāti un dabu, taču to radītā pievienotā vērtība var būt nepietiekama vietējo pašvaldību ekonomiskajai attīstībai un spējai uzlabot infrastruktūru. Pārejot uz intensīvu ekonomiski konkurētspējīgu saimniekošanu, būtiski samazināsies mazo saimniecību

skaits. Pieaugs vasarnīcu skaits laukos un turpinās attīstīties reurbanizācijas procesi pievilcīgāko pilsētu apkārtnē.

Sociālās un kultūras pārmaiņas. Jauni dzīves stili

Sabiedrībā valdošo sociālo un kultūras vērtību fons būs vēl sarežģītāks nekā šobrīd. Pašlaik Latvijas iedzīvotāji jūtas nedroši par savu darbu un veselību; izjūt trauksmi par neiekļaušanos sociālajā un ekonomiskajā sistēmā. Nedrošība atstās negatīvu ietekmi arī uz jauno cilvēku nākotnes izvēlēm. Vērtību maiņu ietekmēs sabiedrības novecošanās, tehnoloģiju attīstība, kā arī citu tautu kultūru un alternatīvo kultūru parādīšanās Vidzemē. Patērētājsabiedrība rosinās dzīves stilu pārmaiņas arī personīgajā līmenī. Sabiedrībā pastiprināsies individuālisma tendences, notiks attālināšanās no tradicionālā ģimenes kodola. Vienlaicīgi pieaugs dažu sabiedrības grupu vēlme pēc iekšējā miera un pilnveidošanās. Pieaugs iedzīvotāju sociālā un vides apziņa. Palielināsies rūpes par veselību un labjūtu, kā arī dzimumu līdztiesību. Dzīves stilu dažādība vēl vairāk aktualizēs sabiedrības integrācijas nepieciešamību Vidzemē.

Pārvaldība

Starptautiskajā līmenī turpināsies pārrobežu integrācijas procesi. Politisko robežu izzušana ar kaimiņu reģioniem Igaunijā jau tagad ļauj Vidzemei paplašināt sadarbību, lēnām izlīdzinot pierobežu teritoriju atpalcību. Nākotnē paplašināsies reģiona sadarbība arī ar Krieviju un Baltkrieviju. Dažas pašvaldības uzsāks diasporu atbalsta politikas, lai uzturētu saites ar saviem iedzīvotājiem ārvalstīs. Lielākajām Vidzemes pašvaldībām, visticamāk, nāksies piedalīties imigrantu iekļaušanas pasākumos. Starptautiskā terorisma draudi turpinās pastāvēt, epizodiski liekot pastiprināt robežu kontroli. Iedzīvotāju mobilitātes pieaugums palielinās infekcijas slimību izplatības risku. Reģionālajā un vietējā līmenī pārvalde vairāk koncentrēsies uz procesu un pakalpojumu nodrošināšanu loģiskajos funkcionālajos reģionos, nevis administratīvajās robežās. Ņemot vērā mazo pašvaldību ierobežoto veiktspēju, Vidzemē vēl varētu samazināties pašvaldību skaits. Augot iedzīvotāju prasībām, pašvaldībām ar samazinātu pieejamo publisko finansējumu būs grūtāk tās apmierināt. Tas var paaugstināt dažādu sociālo grupu atstumtības risku. Tāpēc svarīgi būs paaugstināt Vidzemes iedzīvotāju pašorganizācijas un pašnodrošināšanas spējas.

Vietu pievilcība

Vietu pievilcība noteiks vietu konkurētspēju trīs būtiskās jomās: pastāvīgo iedzīvotāju, uzņēmējdarbības un tūristu piesaistē. Mazinoties starptautisko robežu lomai Eiropā, vietu konkurence arvien palielināsies. Mazāk pievilcīgās vietas riskēs izzust pavisam. Vietu pievilcības paaugstināšanai nozīmīgi ir fiziskās vides, infrastruktūras un sociālās drošības uzlabojumi. Taču īpaši būtiska ir mērķtiecīga vietu zīmolvēstība un identitātes stiprināšana, iedzīvotāju savstarpējo neformālo saišu veicināšana. Gan pilsētām, gan lauku ciemiem vēl vairāk būs jādomā kā kļūt pievilcīgiem dzīvošanai, strādāšanai un brīvā laika pavadīšanai.

4. Četri scenāriji

4.1. Status-quo scenārijs

Vidzemes ceļš ved augšup, bet gājēji tādi paši

Šajā scenārijā paredzēts, ka turpināsies pašreizējie procesi, bet iesaistītās puses nerīkosies aktīvi, lai mazinātu virzītājspēku negatīvo ietekmi. Dominēs reaģējoša pieeja, bet izpaliks uz rīcību vērstas politikas un inovatīvi risinājumi. Tāpēc arī ekonomiskie, demogrāfiskie, klimata izmaiņu un enerģētikas procesi ritēs savu gaitu līdz to likumsakarīgam iznākumam.

Fons. Vidzemes iedzīvotāji ir noguruši no ārējām pārmaiņām un arī paši nevēlas mainīties. Uzņēmīgie vidzemnieki ir pārāk pārņemti ar problēmu seku likvidēšanu, taču viņiem trūkst uzdrīkstēšanās un zināšanu, lai novērstu problēmu īstos cēloņus, spētu rīkoties stratēģiski un savu enerģiju veltītu nākotnes attīstības plānošanai. Iedzīvotāji baidās pazaudēt savu identitāti un drošību. Bailes veicina agresiju un norobežošanas savas kultūras ietvaros, kas izpaužas, sastopoties ar citām kultūrām un pieredzēm. Bailes veicina destruktīvu lēmumu pieņemšanu un rīcību. Tās kavē attīstību un neļauj apjaust latviskās kultūras vietu globālajā kultūru mozaīkā. Bailes veicina norobežošanas, tāpēc katrs pats spiests risināt uzdevumus, kurus vienkāršāk būtu atrisināt, integrējot dažādas pieredzes un apvienojoties. Status-quo scenārijā tiek radīta mānīga drošības sajūta, ļaujoties ilūzijai par apkārtējās pasaules nemainīgumu. Daudz resursu tiek tērēts šīs ilūzijas saglabāšanai, cīnoties pret jebkuriem faktoriem, kas var veicināt izmaiņas.

Status-quo scenārijā ekonomikas atlabšana pēc krīzes notiks lēni. Darba trūkums laukos liks Vidzemes iedzīvotājiem doties uz pilsētām. Dzīves kvalitāti noteiks katra iedzīvotāja spēja pašam atrast veidu, kā nodrošināt iztikas līdzekļus. Pieaugs pašnodarbināto loma. Mazāk pievilcīgie lauku apvidi straujāk zaudēs iedzīvotājus. Tajos paliks sociāli atkarīgās iedzīvotāju grupas un pašpietiekamās saimniecības, kurās dzīvos noteikta aroda pratēji un amatnieki. Mazāk pievilcīgajās lauku teritorijās paplašināsies zemju platības, kuras izmantos intensīvajai lauksaimniecībai vai apmežošanai. Tomēr palielināsies arī lauksaimniecībā neizmantoto un degradēto teritoriju īpatsvars. Pievilcīgajos laukos pieaugs senioru, jaunu ģimeņu, vasarnīcu un sezonālo tūristu skaits. Laukos izveidosies neliels turīgo zemnieku slānis, tomēr lielās saimniecības spēš nodrošināt darbu tikai nedaudziem. Gan laukos, gan pilsētās palielināsies sociālie kontrasti. Vidzemes ceļu tīkla kvalitāte uzlabosies galvenokārt jau tagad noslogotākajos posmos. Tāpēc pieprasījums pēc kvalitatīvas infrastruktūras pārsniegs piedāvājumu.

Status-quo scenārijā pašvaldības, uzņēmēji un sabiedriskās organizācijas ieņems nogaidošu pozīciju, reaģējot tikai uz ārējām iniciatīvām un atbalstu, t.sk. uz ES fondu finansējuma apguvi. Laukos būs mazāk iniciatīvu un pakalpojumu skolu pabeigušiem jauniešiem, jo galvenais būs nodrošināt "sirmā elektorāta" dzīves kvalitāti. Tas palielinās spiedienu uz pašvaldību budžetu. Uz zināšanām balstītas nozares attīstīsies galvenokārt tikai Valmierā un tuvākajā apkārtnē. Tradicionālās Vidzemes nozares noturēsies, tomēr dažādu specializētu produktu ražošana un zināšanu atjaunošana nozarē kavēsies. Samazināsies arī tradicionāli spēcīgo nozaru konkurētspēja. Rūpnieciskās aktivitātes joprojām koncentrēsies trijstūrī starp Valmieru, Cēsīm un Smilteni.

Status-quo scenārijā paredzama ārvalstu imigrantu ieplūšana Vidzemē, jo mazais iedzīvotāju skaits vairs neļaus uzturēt ierasto pakalpojumu līmeni. Imigranti apmetīsies uz dzīvi lielākajās pilsētās, kur ir lielākas darba iespējas, labāk attīstīta sociālā sistēma un infrastruktūra, lielāka tolerance citām kultūrām. Tā kā šajā scenārijā Vidzemes novadi nerīkojas aktīvi, tiem nebūs imigrantu integrācijas un mājokļu politikas. Imigrācija palielinās spiedienu uz sociālajiem dienestiem un radīs spriedzi pilsētās.

Pašvaldības uzskatīs sevi par atsevišķām „karaļvalstīm” un sadarbība notiks tikai līdzšinējā apjomā un formā. Politikas veidošanā pamatā saglabāsies nozaru pieeja, tomēr izplatītāki kļūs dažādu starpnozaru projekti izglītībā, tūrismā uzņēmējdarbības veicināšanā un kultūrā. Enerģijas cenu stabilā pieauguma dēļ katra pašvaldība īsteno tikai uz savu teritoriju vērstus energoefektivitātes un alternatīvās enerģijas veicināšanas pasākumus. Nespēdams attaisnot savu pastāvēšanu, Vidzemes plānošanas reģions sadalīsies un 2030. gadā vairs nepastāvēs pašreizējās robežās.

Vietu pievilcības nodrošināšanā *status-quo* scenārijā liela nozīme arī turpmāk tiks pievērsta infrastruktūras un ērtību attīstībai laukos, jo vietējie politiķi tieksies pēc sabiedrības atbalsta, izmantojot jebkuru iespēju piesaistīt ES finansējumu. Tomēr vietu pievilcības izpratnē pietrūks ilgtermiņa nākotnes redzējuma un vietu pievilcība tiks veidota kampaņveidīgi. Šīs kampaņas būs vairāk atkarīgas no politiķu izpratnes un ekspertu skatījuma, bet mazāk apspriestas sabiedrībā. Mazpilsētām un lauku vidēm nebūs raksturīga mērķtiecīga un aktīva vietu zīmolvedības stratēģija un specializācija. Vietu pievilcības veidošanas panākumu idejas tiks kopētas, bet ne veiksmīgi atkārtotas. Lielākie zaudētāji būs lauku reģioni, kur turpināsies lauksaimniecībā izmantojamo zemju aizaugšana, jo zemju tirgus tiks aizsargāts no ārvalstu ienācējiem, bet paši vietējie ieguldāmo resursu ierobežotības dēļ nespēs saimniekot aktīvāk. *Status-quo* scenārijā Lauku pievilcība būs izteikti salveidīga – atkarīga no cilvēkfaktora konkrētajās vietās. Tomēr vietas identitāte joprojām saglabāsies un pastāvēs lokālpatriotisms. Tas arī kļūs par dominējošo motīvu atlikušajai iedzīvotāju daļai, kuri turpinās paciest infrastruktūras neesamības radītās neērtības. Tomēr ar laiku to aizēnos vēl vairāk sarūkošais iedzīvotāju skaits. Pamazām „omi laukos” nomainīs labi sakārtoti, taču lielāko daļu gada tukši vasarnīcu īpašumi. Tūrisms attīstīsies, ja izdosies piesaistīt finansējumu projektiem, Lauku tūrisma uzņēmēji tūrisma uzskatīs par dzīvesveidu, nevis nopelnīšanas iespēju. Tūrisma tirgus nostabilizēsies, attīstoties kvalitatīvākajiem un konkurētspējīgākajiem piedāvājumiem, kas reaģēs uz dzīve stilu izmaiņām. Tomēr tūrisma piedāvājums būs sadrumstalots un maz specializēts. Vietas pievilcību mazinās arī dažādu nozaru nespēja integrēt attīstības centienus vienotā stratēģijā.

Plusi: mazāk reformu un iekšējo pārmaiņu; rūpes par “sirmo elektorātu”.

Mīnusi: nav gatavības pārmaiņām; uz aktīvu rīcību vērsta politikas trūkums pastiprina negatīvās tendences.

4.2. Konkurences scenārijs

Vidzemes ceļš ved augšup tikai spēcīgākajiem

Šajā scenārijā straujāku izaugsmi piedzīvos tās vietas un nozares, kurām jau ir attīstības potenciāls, jo reģiona ekonomika attīstīsies pēc principa “ar veselo kāju uz priekšu.” Būs vērojama dinamiska, uz indivīdu un konkurētspējas celšanu vērsta pieeja. Politikas veidotāji centīsies samazināt attīstības šķēršļus, jo no “jauno tīģeru veiksmes” ieguvēji būs arī pārējie. Konkurences scenārijā Vidzemes ceļš vedīs augšup, bet katrs par šo ceļu ies atsevišķi. Ātrāk pa šo ceļu izdosies uzkāpt spēcīgākajiem, turīgākajiem, gudrākajiem un talantīgajiem.

Fons. Uzņēmīgākie Vidzemes iedzīvotāji pierāda savu varēšanu, aicinot atbalstīt tikai perspektīvās Vidzemes nozares un vietas. Vairums labu dzīvi saista ar materiālām vērtībām, tāpēc tieksme pēc lielākas labklājības mudina uz sasniegumiem. Diemžēl pieaugošā sabiedrības nevienlīdzība saasina cilvēkos negatīvās emocijas – skaudību un alkātību. Rodas sagrozīti priekšstati par labumu ieguves ceļiem. Biežākas kļūst sociāli nelabvēlīgās parādības un cilvēki jūtas ekonomiski un psiholoģiski nedroši. Pastiprinās sabiedrības individualizācija, kas izpaužas „kastu” domāšanā. Cilvēki neapzinās savu iekšējo aicinājumu un seko iedomātiem dzīves modeļiem. Lai gan Vidzeme ir etniski viendabīgākais Latvijas reģions, iedzīvotājiem raksturīga vāja sociālo saišu noturība. Rezultātā daudzas sociālas grupas, jo īpaši veci cilvēki un jaunieši, vairs nejūtas piederīgi sabiedrībai. Grupu dialogs faktiski nenotiek. Galvenā uzmanība tiek pievērsta dominējošo grupu tālākai attīstībai. Lielas sabiedrības daļas iespējas apmierināt pamata vajadzības un attīstīt savas stiprās puses ir ierobežotas. Vājākie kalpo sistēmai, kas nodrošina stiprāko interešu apmierināšanu, vai arī tiek izslēgti no tās.

Konkurences scenārijā reģiona ekonomika kopumā ātrāk atgūstas no krīzes nekā *status-quo* scenārijā, bet attīstība būs nevienmērīga un galvenokārt skars tikai pilsētas. Uzlabojoties valsts ekonomiskajai bilancei, aizvien vairāk līdzekļu tiks novirzīts pētniecībai, izglītībai un IT infrastruktūras attīstībai, taču finansējums sabiedriskajā sektorā strauji samazināsies. Tas samazinās pakalpojumu pieejamību neaizsargātākajām sabiedrības grupām t.sk. arī lauku iedzīvotājiem. Tajā pašā iesaistītās puses sadarbosies, lai veicinātu iedzīvotāju nodarbinātspēju un uzņēmējspēju.

Konkurences scenārijā iedzīvotāju aizplūšana uz ārzemēm un lielajām pilsētām būs vēl straujāka nekā *status-quo* scenārijā. Tāpēc darba tirgu nāksies atvērt citvalstu imigrantu ieplūdumam. Atšķirībā no *status-quo* scenārija, imigrantu piesaistes politika konkurences scenārijā būs daudz mērķtiecīgāka. Priekšroka tiks dota trim imigrantu grupām: ārvalstu studentiem, augsti kvalificētiem imigrantiem un mazkvalificētā darba strādniekiem. Lai nodrošinātu pārskatāmu migrantu plūsmu, Vidzemes uzņēmumi un pašvaldības būs aktīvi līdzdalībnieki migrācijas politikas īstenošanā. Imigrantiem tiks piedāvāti mājokļi, valodas apmācība u.c. pakalpojumi. Austrumu pierobežu teritorijās tiks būvētas vasarnīcas Krievijas iedzīvotājiem. Uz ekonomisko izaugsmi orientētās pašvaldības uzsāks mērķtiecīgas galvaspilsētas iedzīvotāju piesaistīšanas kampaņas, reklamējot savus pakalpojumus, mājokļus un izglītības iespējas.

Valmiera pārtaps par mazu multikulturālu pilsētu – mazo Čikāgu vai Londonu, kur uzsvars likts uz mūsdienīgo, laikmetīgo un zīmolīgo. Parādīsies jaunas vietas, kurās patīkami uzturēties dažādu dzīves stilu jauniešiem. Mazākajās pilsētās jauniešu skaits turpinās samazināsies. Vienlaicīgi arī Rīga nostiprinās savas Ziemeļvalstu metropoles

pozīcijas, koncentrējot sevī galvenās iedzīvotāju, kapitāla, transporta un zināšanu plūsmas. Latvijas reģionu un lielāko pilsētu starpā saasināsies konkurence par valsts un ES struktūrfondu finansējuma pārdali. Valstī saglabāsies monocentrisks attīstības modelis ar mazu, tomēr efektīvu pārvaldes aparātu.

Konkurences scenārijā pieaugs pieprasījums pēc kvalitatīvas transporta infrastruktūras un pārvadājumiem. Tiks attīstīti stratēģiskie pārrobežu transporta koridori ar Krieviju, Baltkrieviju un arī ES plānotie projekti. Notiks efektīva tirdzniecība ar Austrumu valstīm. Mazāk tiks domāts par vietējo transporta plūsmu sakārtošanu, jo tās nebūs prioritāras. Pakalpojumu sniegšanā būs novērojama spēcīga centralizācijas stratēģija. Samazinoties skolēnu skaitam skolās, izdzīvos tikai tās vispārīgās un profesionālās skolas, kas spēs nodrošināt kvalitatīvu izglītības piedāvājumu. Svarīgākie būs laukus ar lielpilsētām savienojošie ceļi. Ievērojami samazināsies brauciena laiks no Vidzemes līdz Rīgai, pateicoties labāk organizētai ceļu un dzelzceļa satiksmei.

Vidzemē ieplūdīs ārvalstu investīcijas, taču investori dos priekšroku teritorijām ar kvalitatīvu ceļu, elektrības, gāzes un interneta infrastruktūru. Vidzemē izveidosies 2-3 speciālās ekonomiskās zonas. Tomēr investīcijas ienāks tikai tajos uzņēmumos, kas uzrādīs labus ekonomiskos rādītājus un būs vērsti uz inovācijām. Investoru interesi piesaistīs atjaunojamās enerģijas ražošanas sektors. Radīsies produkti ar lielāku pievienoto vērtību kokapstrādē un piena pārstrādes nozarē. Uz ViA bāzes attīstīsies informācijas tehnoloģiju sektors. Lai gan Vidzemē dominēs intensīvā lauksaimniecība, lielie vietējie lauksaimnieki investēs lauksaimniecības attīstīšanā Ukrainā, Baltkrievijā un Krievijā, jo tur būs auglīgākas zemes un zemākas darbaspēka izmaksas. Tāpēc lauksaimniecībā nodarbināto iedzīvotāju skaits samazināsies, bet brīvās zemes tiks izmantotas enerģētisko kultūru audzēšanai vai apmežošanai. Konkurences scenārijā mazināsies arī ES atbalsts lauksaimniecībai. Tāpēc no ES finansējuma atkarīgo vidējo un mazo saimniecību modelis beigs pastāvēt. Salveidīgi saglabāsies viensētas, kas ignorēs konkurences tirgus principus un centīsies pašas nodrošināt sevi, taču vienlaicīgi tās apgrūtinās pieaugošais nekustamā īpašuma nodoklis.

Lai nodrošinātu konkurētspēju, tiks samazinātas administratīvās barjeras un daudzi pakalpojumi nodoti privātajam sektoram. Reģionālie attīstības centri sacentīsies par specializāciju noteiktās nozarēs. Konkurences apstākļos pašvaldību un uzņēmumu starpā sadarbība nesekmēsies. Kopīgi sadarbības projekti un klasteri veidosies tradicionāli spēcīgajās Vidzemes nozarēs – kokrūpniecībā un piensaimniecībā.

Kopumā katrs uzņēmums, nozare un pašvaldība cīnīsies par sevi. Tā kā ražošana un intensīvā lauksaimniecība un transports būs Vidzemes ekonomiskās prioritātes, tad vides aizsardzība, sociālā sfēra un sabiedrības integrācijas jautājumi tiks atbīdīti otrajā plānā. Tā rezultātā sociāli atstumto iedzīvotāju un vides aizstāvju neapmierinātās balsis šajā scenārijā kļūs aizvien skaļākas un to protesta metodes – radikālākas.

Vietu sāncensība konkurences scenārijā saasināsies. Gan iedzīvotājiem, gan uzņēmējdarbībai pievilcīgāki šķitīs galvaspilsētai tuvāk esošie pilsētu centri – Valmiera, Cēsis, Smiltene, kas attīsta arī apkārt esošos lauku novadus. Tomēr pašu konkurētspējīgo centru sadarbība būs vāja un dominēs izteikta savstarpējā konkurence. Palielinās polarizācija gan sabiedrībā, gan vietu attīstībā – labi sakārtoti un pievilcīgi mazpilsētu un lauku ciemu centri mīsies ar pamestiem nomaļiem ciemiem. Izzudīs virkne mazo ciemu – bijušo kolhoza centru; mainīsies arī dažas mazāko pilsētu struktūras (piemēram, Seda būs spiesta apvienoties ar Strenčiem). Lauku vidē ainava vienādosies, zaudējot izteikto mozaīkveida pievilcību – aizaugušas vai apmežotas lauksaimniecības zemes mīsies ar lieliem lauksaimniecībā intensīvi

izmantotiem apvidiem. Mazajos ciemos, kas vairs nebūs pievilcīgi dzīvošanai, būs problemātiski apsaimniekot par ES naudu realizētos lielos celtniecības projektus – sporta halles un kultūras centrus. Sāncensība būs stabils virzītājspēks vietu attīstībai – pasākumu, izdevīgāko investīciju projektu piesaiste dos iespējas labi kvalificētam darbspēkam konkurētspējīgākajos centros. Tie īstenos mērķtiecīgu vietu zīmolvēdības procesu.

Tūrismā mazināsies valsts un pašvaldības atbalsts, liekot uzņēmējiem aktivizēties un attīstīt savu specializāciju, spēcīgākas tirgvedības stratēģijas. Tūrismā konkurētspējīgi paliks jau tradicionālie tūrisma resursu koncentrācijas centri, taču pieaugs kvalitatīvu pasākumu organizēšanas nozīme apmeklētāju piesaistē, darbību pārtrauks virkne vājāk pozicionēto un mazāk specializēto lauku tūrisma uzņēmumu, kuru tirgvedības aktivitātes pašvaldības vairs nevarēs atbalstīt. Cietīs kultūras mantojums, ko nevarēs privatizēt, vai tam būs grūti atrast racionālu un ekonomiski pamatotu pielietojumu. Attīstītajās teritorijās ekonomiskā progresa turpmākai nodrošināšanai tiks upurēta dabas daudzveidība.

Plusi: bezdarba samazināšanās, iedzīvotāju nodarbinātspējas uzlabošana, uzsvars uz produktivitāti un inovāciju, administratīvo barjeru mazināšana, investīciju ieplūšana, atbalsts perspektīvajām nozarēm un teritorijām, vadīta imigrācijas politika, lielāka mobilitāte.

Mīnusi: strauja iedzīvotāju skaita samazināšanās laukos; sociālās atstumtības un teritoriālo atšķirību palielināšanās; vides un sociālās ilgtspējas mazināšanās; nepietiekama sadarbība; vāja savstarpējā solidaritāte; kopēju vērtību trūkums; atsvešināšanās.

4.3. Kohēzijas scenārijs

Vidzemes ceļš ved augšup, pavelkot kalnā arī vājākos

Kohēzijas scenārijs vērsts uz teritoriālo un sociālo atšķirību mazināšanu un ilgtspējības veicināšanu. Kohēzijas raksturīgākās politikas ir sociālā iekļaušana, atbalsts mazajai lauksaimniecībai, dažādi sadarbības risinājumi un vietējo tirgu aizsardzība. Kohēzijas scenārijā Vidzemes ceļš ved augšup lēnāk, sniedzot roku arī tiem, kuri ir vājāki un nespēj kalnā kāpt paši.

Fons. “Treknajiem gadiem” raksturīgo individuālismu, materiālismu un tuvredzību nomaina rūpes par ilgtspējīgu attīstību un sabiedrības saliedētību. Pārmaiņu laikos Vidzemes iedzīvotāji tiecas pēc drošības un stabilitātes. Šīs vērtības iedzīvotāji rod savstarpējā sadarbībā – savās ģimenēs, kopienās un kolektīvos. Pieaug dažādu Vidzemes grupu piederības sajūta sabiedrībai un stiprinās iedzīvotāju identificēšanās ar savu novadu, pilsētu un Vidzemes reģionu. Kohēzijas scenārijā tiek respektētas visdažādāko sabiedrības grupu vajadzības. Resursi ir ierobežoti, bet vajadzību ir daudz. Tāpēc nemitīgi tiek meklēti kompromisi, bet nevienas grupas vajadzības netiek pilnībā apmierinātas. Tas palielina neapmierinātību visās grupās.

Kohēzijas scenārijā atlabšana no ekonomiskās un finanšu krīzes būs lēnāka nekā konkurences scenārijā. Svarīgāks par izaugsmi un konkurētspēju kļūs ES īstenotās kohēzijas politikas pamatprincips, kurš paredz, ka katram ES iedzīvotājam ir tiesības dzīvot un strādāt tur, kur viņš to vēlas, – neatkarīgi no globālo spēku ietekmes. Tāpēc kohēzijas scenārijā liela uzmanība tiks pievērsta teritorijām arī ārpus “Vidzemes trijstūra”. Tomēr, samazinoties iedzīvotāju skaitam, par ES līdzfinansējumu uzceltās skolas, kultūras nami, sporta halles un bērnu dārzi netiks pietiekami noslogoti, bet tik un tā pašvaldības būs spiestas tērēt līdzekļus šo ēku uzturēšanai. Investīcijas uzņēmumos ar zemu konkurētspēju nenodrošinās gaidīto atdevi. Mēģinot pēc iespējas vienādi sadalīt finansējumu visām teritorijām, neviena no tām nesaņems pietiekami.

Augošās degvielas cenas liks vairāk izmantot sabiedrisko transportu t.sk. arī dzelzceļu. Rūpējoties par pakalpojumu pieejamību, kohēzijas scenārijā tiks dotēti arī mazāk rentablie pasažieru pārvadājumi un labiekārtoti ceļi, kas savieno reģionālās nozīmes centrus un mazās pilsētas. Kohēzijas scenārijā tiks attīstītas arī tās teritorijas, kur patlaban nav iepļānoti ievērojami ceļu infrastruktūras uzlabojumi. Tās būs Vidzemes Ziemeļaustrumu teritorijas, Gulbene, Cēsaine un Madona. Attīstot infrastruktūru un pieejamību Vidzemes trijstūrī “Valmiera-Cēsis-Smiltene” vislielākie ieguvēji būs tieši šīs teritorijas un pilsētām pieguļošie novadi. Pārējai Vidzemei ieguvums no tā varētu būt mazāks vai nekāds.

Lauku attīstībā notiks virzība no ražojošās lauksaimniecības uz plašāku lauku attīstības pieeju, kurā īpaši uzsvērta ilgtspēja un lauksaimniecības aktivitāšu dažādošana. Šāda pieeja palīdzēs nodrošināt iztiku arī mazajās lauku saimniecībās, bet ievērojami nepalielinās lauksaimniecības pievienoto vērtību iekšējā kopproduktā. Toties kohēzijas un ilgtspējas vērtību ienešana ekonomikā palīdzēs attīstīties jauniem ekonomikas virzieniem, piemēram, sociālajai ekonomikai, zaļajai ekonomikai. Izplatīta būs klasteru veidošanās eko nozarēs.

Kohēzijas scenārijā politikas veidotāji uzmanību pievērsīs arī t.s. “mīkstajiem projektiem,” kas vērsti uz nevienlīdzību mazināšanu. Prioritāri rīcības virzieni kohēzijas scenārijā būs dabas un kultūras mantojuma saglabāšana. Imigrācija no citām valstīm kohēzijas scenārijā netiks veicināta, jo tiks uzskatīts, ka migranti veicinās sociālo spriedzi sabiedrībā. Tomēr imigranti būs Vidzemes sastāvdaļa un viņi būs

jāiekļauj sociālajās sistēmās. Lai mazinātu nepieciešamību pēc imigrantiem, valsts centīsies uzlabot demogrāfisko situāciju ar ģimenes atbalsta politiku: elastīgāku bērnu aprūpi, nodokļu atlaistu piemērošanu jauniešiem, vecākiem un citiem pasākumiem. Pašvaldību sociālu palīdzību saņems arī ilgstošie bezdarbnieki. Pašvaldības iespēju robežās atbalstīs arī citas sociālā riska grupas. Tomēr ne visi sociālās iekļaušanas pasākumi būs veiksmīgi. Sociālās politikas īstenošana prasīs līdzekļus, ko varētu ieguldīt konkurētspējas celšanā un izaugsme. Sabiedriskais labums būs jādala starp daudzām iedzīvotāju grupām, līdz ar to sabiedrībā pieaugs starpgrupu konflikti un neapmierinātība. Demogrāfisko stimulu sekas nebūs jūtamas tuvāko 20 gadu laikā.

Kohēzijas scenārijā valsts un pašvaldības lielāku uzmanību pievērsīs vietējo tirgu aizsardzībai. Tāpēc pašvaldības savos iepirkumos centīsies dažādos veidos (caur zaļo iepirkumu, preču tuvākas piegādes kritērijiem) vairāk atbalstīt vietējos uzņēmumus. Vienlaicīgi Latvijai būs jāreķinās ar dažādām Eiropas Komisijas prasībām, jo tieši šī institūcija būs galvenais kohēzijas politikas virzītājs Eiropas līmenī. Svarīgākās iniciatīvas būs vienota ES nodokļu un sociālā politika.

Valsts pārvalde kohēzijas scenārijā kļūs decentralizētāka. Vidzemes plānošanas reģionam tiks uzticētas papildus funkcijas un finansējums. Vidzemes plānošanas reģions būs vēlētā institūcija. Novados, kas saņems struktūrfondu finansējumu, veidosies laba sadarbība starp dažādiem pārvaldes līmeņiem un nozarēm. Lēmumu pieņemšanā aktīvāk piedalīsies dažādas pilsoniskās sabiedrības grupas.

Vietu pievilcība kohēzijas scenārijā tiek nodrošināta ar labi regulētu savstarpēji saistītu nozaru politiku „no augšas”. Kvalitatīva ceļu infrastruktūras attīstīšana sasniegusi arvien vairāk reģionālas un vietējas nozīmes ceļus. Lauku ciemos joprojām tiek īstenoti skolu, sporta zāļu, sabiedrisko centru renovācijas vai celtniecības projekti ar cerību noturēt iedzīvotāju skaitu. Tas arī daļēji izdosies, taču uz lielo centru lēnākas attīstības rēķina.

Valsts un pašvaldības finansēti tūrisma informācijas centri turpinās atbalstīt visu tūrisma pakalpojumu sniedzēju tirgvedības aktivitātes, lai gan daži no viņiem nebūs lielas intereses vai zināšanu par iesaistīšanos tūrismā. Vidzemes tūrismā dominēs pašvaldību finansēti tūrisma pasākumi, kas piedāvās lielu pakalpojumu dažādību ar viduvēju kvalitāti. Vidzemes pilsētas būs vienojušās par koordinētu pasākumu kalendāru un kopīgiem zīmolvēdības mērķiem dažādos tirgos. Izteikta būs arī kopīga mācīšanās no īstenotajiem tirgvedības pasākumiem. Lauku novadu perifērijā tūrisms kļūs par līdzvērtīgu aktivitāti blakus mežsaimniecībai un lauksaimniecībai. Tajā pašā laikā kopējā ceļotāju plūsma izkļedēsies plašākā teritorijā un nenesīs lielu ekonomisko atdevi konkrētām vietām.

Tūrisma piedāvājums veidosies uz ilgtspējīgiem pamatiem – iesaistot vietēji saražotos lauksaimniecības produktus ēdināšanā, īstenojot zaļās stratēģijas viesu apkalpošanā u.c. Šāda stratēģija tiks nostiprināta ar lielāku tūrisma nozares regulāciju, dažādiem normatīvajiem aktiem, kas vairāk aizsargās vietējo tirgus un reizē nodrošinās ilgtspējību.

Plusi: dažādu iesaistīto pušu ciešāka sadarbība; jauni ekonomikas attīstības virzieni; decentralizēta attīstības plānošana; sociālo nevalstisko organizāciju iesaiste lēmumu pieņemšanā; teritoriālo un sociālo nevienlīdzību mazināšana un policentriska attīstība

Mīnusi: lēna ekonomiskā izaugsme; zema produktivitāte un efektivitāte; iedzīvotāju atkarība no sociālajām sistēmām; pašiniciatīvas un motivācijas trūkums.

4.4. Optimālais scenārijs

Vidzemes ceļš ved augšup, bet pa to ejam visi kopā

Optimālais Vidzemes attīstības scenārijs apvieno Vidzemei piemērotākos konkurences un kohēzijas elementus un ļauj tiem saskanīgi īstenoties. Atšķirībā no abiem iepriekšējiem scenārijiem, kas apraksta noteiktu rīcību ietekmi uz Vidzemes nākotni, optimālais scenārijs sākumā iezīmē vēlamo Vidzemes attīstības stāvokli, bet pēc tam aplūko rīcības, kas palīdz sasniegt šo stāvokli. Optimālajā scenārijā konkurence un kohēzija ir savstarpēji papildinoši attīstības ceļi, kurus var iet tad, ja reģions spēs palielināt kopējo veikspēju un produktivitāti.

Fons. Vidzemnieki arvien labāk izprot vietējās un globālās ekonomikas savstarpējo saistību un cenšas labāk pielāgoties mainīgajam un nestabilajam kontekstam. Individuālo un kolektīvo vērtību duālo skatījumu nomaina specializācija un lielāka elastība pret ārējiem apstākļiem. Sabiedrība ir kolektīva, taču joprojām tiek nodrošinātas augstas individuālās izvēles iespējas.

Konkurences un kohēzijas vērtību samērošana ir iespējama tad, ja pieaug kopējā ekonomikas produktivitāte. Tāpēc optimālajā scenārijā, līdzīgi kā konkurences scenārijā, uzsvars tiks likts uz inovāciju un zināšanu līmeņa paaugstināšanu un ciešāku zināšanu sasaistes veidošanu ar tautsaimniecību. Izglītībā būs novērojama aktīvāka uzņēmēju un nozaru asociāciju iesaiste izglītības satura veidošanā. Tāpēc izglītība kļūs kvalitatīvāka un darba tirgus prasībām atbalstošāka. Atšķirībā no kohēzijas scenārija, Vidzemes teritorijas, uzņēmumi un izglītības iestādes būs daudz ambiciozākas un inovatīvākas dažādu nišu meklējumos. Taču, atšķirībā no konkurences scenārija, tās daudz mazāk enerģiju tērēs savstarpējai cīņai.

Par svarīgu attīstības mērķi optimālajā scenārijā kļūs reģiona ievainojamības mazināšana. Tā kā vietējās ekonomikas attīstība lielā mērā ir atkarīga no globālajiem virzītājspēkiem, Vidzeme nevar paļauties vienīgi uz ārējiem attīstības resursiem, kas var apstāties. Vidzeme vēlēšies dažādot enerģijas piegādi un mazināt ārējās tirdzniecības koncentrāciju pa reģioniem un nozarēm. Tomēr nevar paļauties arī tikai uz reģiona iekšējo attīstības potenciālu, jo ar to nevar panākt spēcīgu izrāvienu strukturālās atpalcības mazināšanai. Pašreizējos apstākļos tikai ES fondu finansējums palīdz uzlabot transporta, enerģētikas un sakaru infrastruktūru Vidzemē. Daudzās reģiona vietās vairs nav saglabājies attīstības potenciāla izmantošanai vajadzīgais cilvēku un sociālais kapitāls. Tāpēc šīm vietām vajadzētu mācīties efektīvāk "pārdot" savu attīstības potenciālu dažādām ārējām auditorijām. Šīs vietas specializēsies tūrisma un kultūras mantojuma ekonomikā. Pie Vidzemes attīstības resursiem jāpieskaita ne vien dabas vērtības, bet arī ar tām saistītās nemateriālās vērtības, piemēram, klusums. Ja vieta nav dabiski pievilcīga, tā var specializēties pārtikas vai biomasas lauksaimniecībā. Mežainās vietās pastāv dabiska specializācija mežsaimniecībā un kokapstrādē. Zināšanu centros iespējams augstākās izglītības eksports, kā arī medicīnas un rehabilitācijas pakalpojumu piedāvāšana ārzemju klientiem.

Kombinējot iekšējās un ārējās attīstības pieejas, palielinot specializāciju, uzlabojot produktivitāti un pievienoto vērtību, Vidzeme mazinās savu globālās ievainojamības risku un vieglāk pārcietīs nākotnes finanšu šokus. Vidzemes attīstību veicinās arī zināšanu nodošana no vietas uz vietu un no nozares uz nozari.

Līdzīgi kā kohēzijas scenārijā, arī optimālajā scenārijā liela uzmanība tiks pievērsta pakalpojumu (veselības, izglītības, bērnu aprūpes, vecu cilvēku aprūpes) pieejamības

nodrošināšanai attālās un reti apdzīvotās vietās. Pakalpojumu centri saglabāsies arī mazajās pilsētās. Tomēr atšķirībā no kohēzijas scenārija, pakalpojumu piegādes veidi būs daudz elastīgāki un balstīsies uz informācijas tehnoloģiju izmantošanu. Izplatīta kļūs mobilā veselības aprūpe, senioru aprūpe un tālmācība.

Arvien vairāk būs sastopami integrēti risinājumi dažādām iedzīvotāju grupām. Ja konkurences scenārijā, vietējās pašvaldības centīsies nodrošināt pakalpojumu grozu ekonomiski aktīvākajām iedzīvotāju grupām – jauniem, labi izglītotiem iedzīvotājiem un kvalificētiem migrantiem, tad optimālajā scenārijā tiks veidotas integrētas politikas arī topošajiem un jaunajiem vecākiem, alternatīvo dzīves veidu piekritējiem, pedagogiem, senioriem un citām sabiedrības grupām. Pieaugs nevalstisko organizāciju loma dažādu pakalpojumu sniegšanā. Lai veicinātu teritoriju specializētu izmantošanu, pieaugs Vidzemes plānošanas reģiona nozīme plānošanā un dažādu pakalpojumu koordinēšanā. Veidosies integrēta dažādu teritoriju (aizaugušo, piesārņoto un aizsargājamo) pārvaldības sistēma.

Vietu zīmolvēstības stratēģijas optimālajā scenārijā būs spēcīgi pozicionētas un saskaņotas ar kopējām ekonomiskās izaugsmes stratēģijām. Uzjundītā emocionālā vietas identitāte esošajiem iedzīvotājiem vai kādreiz reģionu pametušajiem iedzīvotājiem radīs ciešākas saiknes un vēlmi iesaistīties vietas attīstībā. Birokrātiskais slogs tiks mazināts, tā vietā veicinot uzņēmēju izglītošanu un izpratni, kā arī patērētāju kvalitātes prasību pieaugumu. Vietu pievilcība veidojas no vietējo iedzīvotāju lielākas iesaistīšanās un ieinteresētības – atbalstot „no apakšas” radušās iniciatīvas un ar ES resursu mērķtiecīgu izmantošanu ilgtermiņa stratēģiju īstenošanai. Kvalitatīvu pakalpojumu pieejamība, pievilcīga dzīves vide un brīvā laika pavadīšanas iespējas veicinās pastāvīgo iedzīvotāju piesaistīšanu vietai.

Tūrisma piedāvājumā dominēs tīklveida stratēģijas. Ceļotāju skaits tiks palielināts ar mērķtiecīgu lauku tūrisma atbalstu gan no ES, gan valsts puses, taču dominējošā loma tirgvedības lēmumu pieņemšanā būs uzņēmējiem, ne pašvaldībām. Piedāvājumā dominēs nacionālie akcenti un tūrisms palīdzēs saglabāt tradīcijas, pildīt virkni sociālās funkcijas. Vidzemes plānošanas reģionā izveidosies aptuveni 10 labi specializējušies un precīzi atbilstošām mērķauditorijām pozicionēti tūrisma rajoni – vietējā tūrisma galamērķi. To saturu veidos savstarpēji papildinošas klasteru struktūras ar sazarotu saistīto nozaru sadarbības tīklojumu. Tas nodrošinās lielāku reģiona pievilcību un konkurētspēju attiecībā pret citiem reģioniem un paaugstinās pakalpojumu eksportu tuvākajos Baltijas jūras reģiona starptautiskajos tirgos.

5. Ieteikumi politikas veidošanai

Optimālais attīstības scenārijs norāda vēlamo Vidzemes attīstības virzienu. Tas ir balstīts uz šādiem principiem:

- *Orientācija uz rīcību.* Optimālais scenārijs ir orientēts uz rīcību. Tas paredz, ka vidzemnieki apzinās izmaiņu nepieciešamību, gatavojās tām un aktīvi tās ievieš. Politikas plānošanā un ieviešanā notiek koordinēta sadarbība starp dažādiem pārvaldes līmeņiem. Bez tam tiek īstenota, gan ārējā, gan iekšējā attīstības pieeja.
- *Integrāla pieeja.* Optimālais scenārijs pieņem, ka vidzemnieki ar savām darbībām centīsies izmainīt ne tikai negatīvos ārējos apstākļus, bet arī mainīsies paši.
- *Līdzsvarota attīstība.* Optimālais scenārijs paredz ilgtspējīgu Vidzemes attīstību, kurā notiek līdzsvarota izaugsme visās teritoriālā kapitāla platformās – dabas un infrastruktūras, zināšanu, identitāšu un sociālajā platformā. Politikas ieviešanā notiek pāreja no sektoru pieejas uz integrētu attīstības politiku.
- *Konkurences un kohēzijas attīstības pieeju pozitīvo iezīmju apvienojums.* Tas iespējams, uzlabojot produktivitāti un veicinot savstarpējo sadarbību konkurences apstākļos.
- *Nākotnes kontekstam piemērots reģionālās politikas ietvars,* kurā mazāk attīstītās Vidzemes teritorijas netiek uzskatītas par atpalikušām un atbalstāmām, bet tiek aktīvi meklēts un attīstīts to iepriekš neidentificētais potenciāls. Optimālajā scenārijā rīcības vairāk vērsta nevis uz administratīvām teritorijām, bet uz funkcionālajām teritorijām. Par attīstības instrumentiem tiek uzskatīts ne tikai materiālais kapitāls (subsīdijas un ES fondi), bet arī jauktas materiālā/nemateriālā, publiskā/privātā kapitāla kombinācijas, piemēram, vietu pievilcība, darba tirgus, uzņēmējdarbības vide, sociālais kapitāls un sadarbības tīkli (*sk. 1. tabulu*).

Vidzemes iedzīvotājiem paveras dažādas izvēles iespējas. Viņi var izvēlēties virzību uz optimālo scenāriju vai arī pozitīvos aspektus no konkurences vai kohēzijas scenārija. Protams, ka pastāv arī iespēja neko nedarīt – kā *status-quo* scenārijā. Tomēr tādā gadījumā jārēķinās ar bezdarbības sekām.

1. tabula. Vidzemes optimālā scenārija un pārējo scenāriju būtiskāko izpausmju salīdzinājums.

	Status-quo, konkurences un kohēzijas scenāriji	Optimālais scenārijs
Rīcība	Status-quo scenārijs nav orientēts uz rīcību. Konkurences un kohēzijas scenārijs ir orientēti uz rīcību.	Orientēts uz rīcību.
Attīstības pieeja	Ārēja VAI iekšēja.	Ārēja UN iekšēja.
Integrāla pieeja	Dažādu ārējo norišu pārveidošana sabiedrības un indivīda vajadzībām.	Indivīdu un sabiedrības iekšējā izaugsme – vērtību pilnveide un garīgā attīstība.
Teritoriālā kapitāla attīstība	Nelīdzsvarota.	Līdzsvarota.
Attīstības politika	Balstīta uz sektoru pieeju.	Starpsektoru integrēta attīstības politika.
Kur tiek ieviesta politika?	Administratīvajās teritorijās.	Funkcionālajās teritorijās.
Konkurences un kohēzijas principi	Savstarpēji izslēdzoši. Pārmērīga attīstības pakļaušana šiem principiem rada nelīdzsvarotu attīstību.	Savstarpēji papildinoši. Abu principu ieviešanā tiek ievērots samērīgums.
Vājāk attīstītās teritorijas	Kavēklis attīstībai. Konkurences scenārijā tās nav jāatbalsta, lai nekavētu kopējo attīstību. Kohēzijas scenārijā tās ārēji jāatbalsta pārdalot kopīgos resursus.	Jāmeklē un jāattīsta vājāk attīstīto teritoriju iepriekš neatklātais potenciāls. Nišu un specializācijas stratēģijas.
Attīstības instrumenti	Materiālie (subsīdijas un ES fondi).	Materiālo-nemateriālo, publisko un privāto resursu kombinācijas, piemēram, vietu pievilcība, uzņēmējdarbības vide, sociālais kapitāls un sadarbības tīkli.
Pārvaldība	Viduvēja koordinācija starp dažādiem pārvaldes līmeņiem.	Labā koordinācija starp dažādiem pārvaldes līmeņiem.

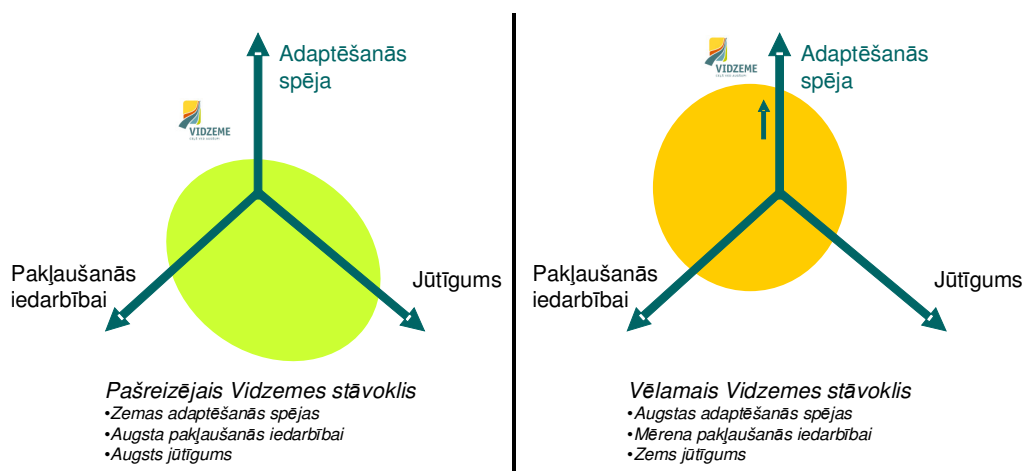
Vispārīgie ieteikumi Vidzemes attīstības politikas veidošanai ir saistīti ar:

- *šībrīža un nākotnes kontekstam atbilstošu adaptēšanās stratēģiju;*
- *teritoriālā kapitāla līdzsvarotu attīstību;*
- *vietu pievilcības palielināšanu.*

Vidzemes adaptēšanās stratēģija

Eiropas mērogā Vidzeme ir ļoti maza agrāra ekonomika ar krītošu demogrāfisko līkni, lielu jutību pret enerģijas cenām un niecīgu veiktspēju zināšanu nozarēs. Tāpēc tai vajadzētu maksimāli mazināt savu atkarību no ārējiem satricinājumiem. Tādēļ piemērotākā stratēģija Vidzemei būtu *adaptēšanās stratēģija*, kas mazinātu Vidzemes ievainojamības risku.

Nepieciešamību adaptēties nosaka tas, cik lielā mērā Vidzemes iesaistītās puses ir pakļautas nelabvēlīgu tendenču iedarbībai, piemēram, iedzīvotāju aizplūšanai, kā arī no tā, cik jutīgas tās ir pret noteiktām tendencēm, piemēram, elektroenerģijas cenu palielinājumam. Jo lielāka ir reģiona pakļautība vai jutīgums, jo lielāka vajadzība adaptēties. Šo sakarību var izteikt arī apgriezti. Jo labāk reģions spēj adaptēties nelabvēlīgajām tendencēm, jo lielākas iespējas tam mazināt savu atkarību un jutīgumu pret nelabvēlīgajām tendencēm. Kopumā reģiona adaptēšanās spēju var aplūkot kā kombināciju tās atkarībai un jutīgumam pret noteiktiem riskiem (sk. 6. attēlu).



6. attēls. Vidzemes adaptēšanās spējas palielināšana.

Vidzemes pašreizējais stāvoklis un vēlamais stāvoklis. Reģiona adaptēšanās spēja ir attēlota kā funkcija no reģiona pakļautības izmaiņām un tā jutīguma pret izmaiņām.²⁰

Vidzemes adaptēšanās spējas var uzlabot:

- *Reģiona attīstībā gudri kombinējot reģiona iekšējās un ārējās attīstības pieejas.* Tas nozīmē, ka Vidzeme ne tikai paļaujas uz iekšējiem vai ārējiem attīstības resursiem, bet gudri izmanto iekšējos attīstības resursus, lai „pārdotu” tos dažādiem ārējiem spēlētājiem nacionālajā, ES un globālajā līmenī.
- *Tautsaimniecībā palielinot specializāciju, uzlabojot produktivitāti un pievienoto vērtību.* Daudzveidīga specializācija ekonomikas struktūrā un tirgos samazina reģionālās ekonomikas ievainojamību pret ražošanas resursu izmaksām un globālā pieprasījuma un piedāvājuma tendencēm.
- *Stiprinot reģiona sociālo kapitālu.* Vidzemes adaptēšanās spējas lielā mērā ir atkarīgas no tās sociālā kapitāla. Sociālais kapitāls nodrošina dažādu iesaistīto pušu sadarbību un zināšanu apmaiņu, kas ievērojami uzlabo adaptēšanās spējas. Optimālajā attīstības scenārijā Vidzemes pašvaldības, uzņēmumi, izglītības iestādes un pilsoniskā sabiedrība saslēdzas vienotā drošības ķēdē, lai pārvarētu bīstamus attīstības posmus. Reģiona sociālais kapitāls nodrošina sadarbībai nepieciešamās vērtības un uzticību, kā arī sekmē labāku zināšanu apriti no vietas uz vietu un no nozares uz nozari.

Lai gan adaptācijas stratēģija Vidzemei būtu rekomendējama kā reģiona kopējais attīstības virziens, atsevišķām nozarēm un vietām nevajadzētu liegt īstenot arī nākotni noteicošās stratēģijas tajās jomās, kurās tām ir objektīvas salīdzinošās priekšrocības.

Līdzsvarota teritoriālā kapitāla attīstība

Lai bagātinātu Vidzemes teritoriālo kapitālu, jāīsteno pasākumi, kas veicinātu šī kapitāla pieejamību (piedāvājumu), un nodrošinātu pieprasījumu pēc tā. Par piemēru līdzsvaram starp teritoriālā kapitāla pieprasījumu un piedāvājumu varam izvēlēties zināšanu platformu. Ja pēc zināšanām, kas veidojas augstākajā izglītībā, nerodas pieprasījums reģiona tautsaimniecības nozarēs, šīs zināšanas uzreiz nevar palielināt reģiona attīstības potenciālu. Savukārt, ja reģiona nozarēm ir nepieciešamas noteikta veida zināšanas, bet tās netiek radītas, arī tad nenotiek teritoriālo kapitālu sinerģija, un teritoriālais kapitāls nepārtop attīstības potenciālā. Tātad Vidzemes pilnvērtīga attīstība ir iespējama, ja notiek līdzsvarota attīstība visās teritoriālajās platformās vienlaikus (sk. 7. attēlu).



7. attēls. Teritoriālo kapitālu veicinošie procesi.

Lai teritoriālais kapitāls kļūtu par Vidzemes attīstības potenciālu, jāīsteno pasākumi, kuri veicinātu šī kapitāla pieejamību (*piedāvājumu*) un nodrošinātu pieprasījumu pēc tā. Šajā gadījumā pārvalde nodrošina šo kapitālu līdzsvarotu attīstību un savstarpēju sinerģiju.

Pārvaldība

Pārvaldībai Vidzemē būtu jānodrošina ne tikai administratīvās funkcijas, bet arī jākoordinē teritoriālā kapitāla piedāvājuma un pieprasījuma veicinošie procesi. Lai tas izdotos, pārvaldībai:

- *Jānodrošina saskaņotība attīstības politiku ieviešanā.* Visos scenārijos labākus rezultātus var sasniegt tad, ja valda saskaņotībā globālajā, ES, nacionālajā, reģionālajā un vietējā līmenī.
- *Jāstiprina Vidzemes plānošanas reģiona koordinējošā loma.* Lai īstenotu uz

vietām vērstu attīstības politiku Vidzemes plānošanas reģionam jā saglabā koordinējošā loma reģiona attīstībā, jo Vidzemes mazo pašvaldību plānošanas kapacitāte un rīcībspēja pagaidām ir stipri ierobežota. Valsts līmenī nepieciešams vienoties par plānošanas reģionu kapacitātes palielināšanu, paplašinot to funkcijas, pieejamo finansējuma bāzi.

- *Jāveido konkrētākas pilsētu un novadu attīstības programmas.* Veidojot pašvaldību attīstības programmas, kritiskāk jāizvērtē katras pašvaldības salīdzinošās priekšrocības un trūkumi. Lielāku uzmanību jāpievērš konkurētspējīgākām nozarēm. Programmas jāpadara mazāk deklaratīvas un tajās jāietver konkrēti mērāmi rezultāti.
- *Jāveic aktīva iedzīvotāju iesaiste.* Pašvaldībām jāveic aktīva dažādu iedzīvotāju grupu, uzņēmēju un ViA iesaistīšana pašvaldības līmeņu politiku, attīstības plānu izstrādē un ieviešanā, stiprinot pieņemto lēmumu lietderīgumu, kvalitāti un caurspīdīgumu.
- *Jāveic plānošanas dokumentu ieviešanas kontrole.* Lielāka uzmanība nekā līdz šim jāpievērš dažādu plānošanas dokumentu ieviešanas kontrolei.
- *Jāpalielina ES projektu ilgtspēja.* Jānodrošina ES projektu rezultātu ilgtspējīga izmantošana.

Lai arī Vidzemes plānošanas reģionam un pašvaldībām ir ierobežotas iespējas veidot politikas un ieviest tās, to rokās atrodas dažādas netiešās ietekmes sviras, ar kuru palīdzību var stimulēt pieprasījumu un piedāvājumu pēc teritoriālā kapitāla.

Pieprasījumu stimulējošās politikas

- *Alternatīvas tiešajam publiskam finansējumam.* Visos scenārijos sabiedriskā finansējuma apjoms pakāpeniski samazināsies. Tāpēc pašvaldībām jau laicīgi jādomā par tiešās finansēšanas alternatīvām, meklējot dažādus netiešā atbalsta veidus un stimulējot sabiedrības pieprasījumu pēc noteikta veida pakalpojumiem, kurus perspektīvā varētu nodrošināt privātais un nevalstiskais sektors. Piemēram, varētu minēt privāto senioru aprūpi, pašvaldību īpašumu iznomāšanu uzņēmīgām nevalstiskajām organizācijām u.c.
- *Ārvalstu tirgu apgūšana.* Jāpalīdz vietējiem uzņēmumiem ārvalstu tirgu apgūšanā. Vidzemes pašvaldības var izmantot savus kontaktus citās ES valstīs un sadraudzības pilsētās, lai informētu vietējos uzņēmējus par šo pašvaldību plānotajiem publiskajiem iepirkumiem. Īpaša uzmanība jāpievērš iedzīvotāju radīto mazo inovāciju eksportam, jo šīs inovācijas ne vienmēr var pretendēt uz valsts vai ES atbalstu.
- *Stimuls jaunām ražošanas pieejām.* Jāstimulē jaunu un perspektīvu ražošanas pieeju uzsākšana, atjaunojamās enerģijas nozare un augstas pievienotās vērtības produktu radīšana piena produktu ražošanā, kokapstrādē un derīgo izrakteņu ieguves nozarēs.
- *Gudri sabiedriskie iepirkumi.* Gudra sabiedrisko iepirkumu izmantošana vietējo uzņēmumu atbalstam, sociālo pakalpojumu sniegšanai, videi draudzīgu ražojumu iepirkšanai, kvalitatīvu komunikācijas tehnoloģiju un e-pakalpojumu ieviešanai.

Piedāvājumu veidojošās politikas

- *Sinergijas tīkli*. Vidzemes teritorijas atšķiras pēc mobilitātes infrastruktūras un ekonomiskās attīstības, tāpēc reģionā jāveicina sadarbības tīkli:
 - *ekonomiskie tīkli* starp ražotājiem, pakalpojumu sniedzējiem, pārvadātājiem, patērētājiem; jānovērtē īpašā biznesa inkubatoru loma;
 - *zināšanu tīkli* starp izglītības iestādēm, pētniecības iestādēm un uzņēmējiem;
 - *pārvaldības tīkli* starp dažādām iestādēm, organizācijām, un indivīdiem, kas nodrošina koordinētu politiku un dažādu pasākumu īstenošanu.
- *Līdzsvarota teritoriālā kapitāla attīstība*. Nepieciešams īstenot līdzsvarotu teritoriālā kapitāla attīstību, veicot konkrētus pasākumus katrā platformā.

Turpinājumā sniegtas rekomendācijas Vidzemes teritoriālā kapitāla stiprināšanai.

Rekomendācijas Vidzemes teritoriālā kapitāla stiprināšanai

1. Dabas un infrastruktūras platforma

- 1.1. Nodrošināt Vidzemes derīgo izrakteņu un koksnes resursu ilgtspējīgu izmantošanu.
- 1.2. Izstrādāt reģiona adaptācijas stratēģiju klimata pārmaiņām.
- 1.3. Izglītēt mežu un lauksaimniecības zemju īpašniekus par klimata pārmaiņu ietekmi uz viņu darbības nozari.
- 1.4. Uzlabot aizsargājamo teritoriju pievilcīgumu ilgtspējīgas uzņēmējdarbības veidiem.
- 1.5. Reģionam un pašvaldībām turpināt aktīvi piesaistīt valsts un ES fondu finansējumu transporta, enerģētikas un sakaru infrastruktūras uzlabošanai.
- 1.6. Samazināt ceļā pavadīto laiku no lauku teritorijām uz centriem un no Vidzemes pilsētām līdz Rīgai.

2. Zināšanu platforma

- 2.1. Izstrādāt Vidzemes reģiona uzņēmējdarbības klasteru politiku.
- 2.2. Uzlabot reģiona profesionālo izglītības iestāžu sagatavoto speciālistu zināšanu un prasmju kvalitāti.
- 2.3. Stiprināt ciešāku biznesa inkubatoru un izglītības iestāžu sadarbību, veicinot inovāciju un zināšanu pārnesei un veidojot uzņēmēju prasībām atbilstošu izglītības piedāvājumu.
- 2.4. Attīstīt specifisku starpdisciplināru izglītības piedāvājumu nišas, piemēram, industriālo dizainu, alternatīvo enerģijas sistēmu inženieriju.
- 2.5. Attīstīt zināšanu bāzi perspektīvajās nozarēs – derīgo izrakteņu pārstrādē un augstas pievienotās vērtības kokapstrādē.

3. Sociālā platforma

- 3.1. Mērķtiecīgi piesaistīt jaunus, kompetentus cilvēkus no citiem Latvijas reģioniem.
- 3.2. Sadarbībā ar dažādām iesaistītajām pusēm veidot mērķtiecīgu imigrantu piesaistīšanas un integrācijas pasākumu kompleksu.
- 3.3. Veicināt diskusiju starp dažādām kultūrām un sabiedrības grupām, katrai no tām saglabājot savu identitāti.
- 3.4. Informēt iedzīvotājus par dažādām kultūrām un to pieredzi izmantošanas iespējām, lai mazinātu bailes no nezināmā un atšķirīgā.
- 3.5. Radoši izmantot pilsoniskās sabiedrības iesaistes infrastruktūru sabiedrības socializācijas veicināšanai.
- 3.6. Popularizēt veselīgu dzīvesveidu un palielināt preventīvās veselības aprūpes lomu.
- 3.7. Popularizēt pozitīvos attīstības un sadarbības piemērus, dalīties pieredzē.

4. Identitāšu platforma

- 4.1. Vietu tirgvedības stratēģijās veicināt vietas identitāti un emocionālo piesaisti.
- 4.2. Uzlabot tradicionālo izstrādājumu eksportspēju.
- 4.3. Integrēt reģionālo un vietas vārdu nesošos produktus vietas zīmolvēstības stratēģijās.
- 4.4. Veicināt tematiskos pasākumus, veikt mērķtiecīgu darbu vietējā tūrisma attīstīšanā, kas vērsts uz citu reģionu iedzīvotāju piesaisti.
- 4.5. Veicināt dažādus neformālo saikņu un sociālos tīklojumus (kori, deju kolektīvi, sporta klubi, mednieku kolektīvi, u.c.).
- 4.6. Izmantot kultūras mantojumu un latviskās dzīvesziņas elementus tūrisma produktu veidošanā, izcelt reģionālās īpatnības.
- 4.7. Mudināt vidzemniekus apzināties sevi kā Eiropas un pasaules iedzīvotājus.

Ieteikumi vietas pievilcības veicināšanai un vietu zīmolvēstībai

Vietas pievilcības veicināšana tiek ietverta mērķtiecīgā pasākumu kopumā²¹, ko saprot kā vietas zīmolvēstību. Tas ir integrēts process un vietu ekonomiskās attīstība stratēģijās noteikti būtu jāiesaista vietu mārketinga sadaļa.

Vietas pievilcības veicināšana ir ilgtermiņa process, kas var nedot taustāmu rezultātu īsā laika posmā. Nepieciešams ilgtermiņa sistemātiska, saskaņota un uz mērķi vērsta rīcība. To veido publiskās-privātās partnerības darba grupa ar visaptverošu skatījumu. Vietas mārketinga aptver visas galvenās jomas, tāpēc tas netiek saprasts tikai kā tūrisma mārketinga stratēģija. Vajadzīgs politisks atbalsts un finansiāla kapacitāte, kas netiek uztverta kampaņveidīgi, saglabājot iepriekšējo iestrādņu pēctecību.

Vietas zīmolu veido pēc stratēģiskās (mārketinga SVID) analīzes, izvirzot skaidru misiju un nākotnes redzējumu, iekļaujot galvenās attīstāmās nozares, reģionālos produktus, vietas identitātes komponentus, pārdomāti atlasītas mērķauditorijas un skaidru pozicionējumu. Mārketingā iesaistīto visdažādāko pušu sadarbība atšķirīgos līmeņos dos lielāku atdevi kopējā zīmola veidošanā. Resursi vienmēr būs ierobežoti,

tāpēc konkrēta taktika vietas pievilcības radīšanai tiek apspriesta un izvēlēta pārdomāti.

Ikvienai vietai veidot līderspēju kādā konkrētā jomā ir nopietns izaicinājums. Tikai ar infrastruktūru ir par maz – nepieciešams sekmēt sadarbības tīklu veidošanos un klasteru iniciatīvas. Zīmolvedība jābalsta uz jau esošo resursu un vērtību pamatnes, jo investīcijas pilnīgi jaunu jomu un klasteru attīstīšanā bieži var būt nesekmīgas. Zīmolvedības ieviešana rada augstāku vietas un tās produktu pārdošanas spēju, tāpēc ikdienā nepieciešama profesionāla un aktīva mārketinga komunikācija (sabiedrisko attiecību darbības lauka paplašinājums).

Kopējam vietas tēlam ir lielāka nozīme, nekā atsevišķiem vietas būtības argumentiem. Taču vietējo uzņēmumu zīmoli ir ļoti nozīmīgi kopējam vietas tēlam. Vienlaicīgi arī uzņēmumi iegūs, ja vietai būs laba reputācija. Uzņēmēju pārstāvju iesaistīšanai vietas zīmolvedības procesu sekmīgai virzīšanai ir izšķirošā nozīme. Uz vietas pārstāvētie starptautiskie uzņēmumi ir labākie vēstnieki ārvalstīs, taču nozīmīgu potenciālu veido ar reģionu saistītie ārvalstu eksporta uzņēmumi. Labākie risinājumi vietu zīmolvedībai joprojām nav radīti. Vienīgi praktiķu izdoma ierobežo jaunu radošu risinājumu rašanos.

Konkrēti pasākumi vietas pievilcības veicināšanai noteiktām mērķgrupām²². Pasākumi gan vienmēr būs mijiedarbībā un vienlaicīgi ietekmēs arī citas mērķgrupas.

1. Iedzīvotāju piesaistei

- 1.1. Jaunu dzīvojamo ēku celtniecība vai esošo renovācija.
- 1.2. Sabiedrisko centru un iedzīvotāju neformālu tikšanās vietu radīšana (t.sk. kafējnīcas – blīvā pilsētvidē ik pa 500 metriem).
- 1.3. Sakaru un komunikāciju attīstīšana ar piepilsētas teritorijām.
- 1.4. Darbavietu pieaugums kaimiņu novados un pilsētās.
- 1.5. Imigrantu uzņemšana un atvērtība citām kultūrām.
- 1.6. Studentu piesaiste reģiona augstskolām, jo īpaši no citiem reģioniem.
- 1.7. Saturīgu brīvā laika pavadīšanas iespēju attīstīšana.
- 1.8. Uzlabojumi fiziskās vides vizuālajā pievilcībā, augstvērtīgs vides dizains.
- 1.9. Pārdomāta sociālpolitika, kas vērsta uz dažādu sabiedrības grupu iekļaušanu;
- 1.10. Vietas identitātes veicināšana (t.sk. reģionālie produkti, vietējās sporta komandas un kultūras kolektīvi).
- 1.11. Saiknes uzturēšana ar bijušajiem „savējiem”, kuri guvuši panākumus citā reģionā un var sekmēt investīcijas vai vietas zīmolu.

2. Uzņēmēju piesaistei

- 2.1. Būt saistošiem kompetentu cilvēku skatījumā.
- 2.2. Inovācijas un sakaru tīkla attīstīšana jau esošajiem uzņēmumiem.
- 2.3. Atbalsts un palīdzība jaunu uzņēmējdarbības iniciatīvu uzsākšanai.
- 2.4. Investoru piesaiste.
- 2.5. Studējošo piesaiste – studiju programmu virzienu un prioritāro attīstāmo nozaru saskaņošana, studējošo prakšu nodarbinātība reģionā.
- 2.6. Mikro uzņēmumu iniciatīvu veicināšana.

- 2.7. Speciāli pasākumi uzņēmēju (arī nozīmīgāko nodokļu maksātāju – iedzīvotāju) godināšanai.
- 2.8. Uzņēmēju satikšanās veicināšana neformālā vidē.
- 2.9. Uz rezultātu vērstu iedzīvotāju un uzņēmēju piesaistīšana apdzīvotām vietām. Atsevišķās lielākās Skandināvijas pilsētās pašvaldībā ir īpašs amats „iedzīvotāju un uzņēmēju piesaistīšanas speciālists”, kura darbība vērsta uz noteiktu rezultāta rādītāju sasniegšanu.
- 2.10. Vietējo iepirkumu atbalstošas pašvaldības iniciatīvas (godīguma un ētiskuma ietvaros).

3. Apmeklētāju piesaistei

- 3.1. Lielāka vietējo iedzīvotāju lokālā patēriņa veicināšana.
- 3.2. Kaimiņu novadu apmeklētāju piesaiste iepirkšanās un izklaides nolūkos.
- 3.3. Tradicionālā tūrisma attīstība ar uzsvāru uz vietas raksturu un pieredzējumu, saskaņoti ar kopējo vietas zīmolvēderību.
- 3.4. Vasarnīcu iniciatīvu atbalstīšana tam piemērotos un citādi neizmantos īpašumos.
- 3.5. Mērķtiecīga vietējo stāstu attīstīšana.
- 3.6. Kopīgas sadarbības un tirgvedības stratēģijas ar blakus esošajiem novadiem.
- 3.7. Tūrisma pakalpojumu sniedzēju savstarpēja sadarbības tīklojuma veicināšana, klastera iniciatīvu attīstīšana sadarbībā ar saistītām nozarēm.
- 3.8. Tūrisma informācijas centru funkciju papildināšana – no pasīvas informēšanas uz aktīvu tūrisma attīstīšanas un tirgvedības darbību.
- 3.9. Lielāka tūrisma uzņēmēju, arī pētniecības/ augstskolas speciālistu iesaiste vietas un reģiona tūrisma tirgvedības stratēģiju un taktiku apspriešanā.
- 3.10. Integrētu tirgvedības komunikāciju pielietojums, tehnoloģisko inovāciju izmantošana.
- 3.11. ViA Tūrisma un Viesmīlības vadības fakultātes potenciāla izmantošana reģiona tūrisma tirgus izaugsmē.

Pielikumi

1. Pielikums. Scenāriju plusi un mīnusi

2. tabula. Status-quo, konkurences un kohēzijas scenāriju raksturojums

Status-quo scenārijs	Konkurences scenārijs	Kohēzijas scenārijs
<i>Vidzemes ceļš ved augšup, bet gājēji tādi paši</i>	<i>Vidzemes ceļš ved augšup tikai spēcīgākajiem</i>	<i>Vidzemes ceļš ved augšup, pavelkot kalnā arī vājākos</i>
Status-quo scenārijā turpināsies pašreizējie procesi, bet iesaistītās puses nerīkosies aktīvi, lai mazinātu virzītājspēku negatīvo ietekmi. Dominēs reaģējoša pieeja, bet izpaliks uz rīcību vērsta politikas un inovatīvi risinājumi. Tāpēc arī ekonomiskie, demogrāfiskie, klimata izmaiņu un enerģētikas procesi ritēs savu gaitu līdz to likumsakarīgam iznākamam.	Konkurences scenārijā straujāku izaugsmi piedzīvos tās vietas un nozares, kurām jau ir attīstības potenciāls, jo reģiona ekonomika attīstās pēc principa “ar veselo kāju uz priekšu.” Būs vērojama dinamiska, uz indivīdu un konkurētspējas celšanu vērsta pieeja. Politikas veidotāji centīsies samazināt attīstības šķēršļus, jo no “jauno tīģeru veiksmes” ieguvēji būs arī pārējie.	Kohēzijas scenārijs vērsts uz teritoriālo un sociālo atšķirību mazināšanu un ilgtspējības veicināšanu. Kohēzijas raksturīgākās politikas sociālā iekļaušana, atbalsts mazajai lauksaimniecībai, dažādi sadarbības risinājumi un vietējo tirgu aizsardzība.
Plusi		
<ul style="list-style-type: none"> Mazāk reformu un iekšējo pārmaiņu Rūpes par “sirmo elektorātu” 	<ul style="list-style-type: none"> Bezdarba samazināšanās, iedzīvotāju nodarbinātspējas uzlabošana, Uzsvars uz produktivitāti un inovāciju Administratīvo barjeru mazināšana Investīciju iepilnšana Atbalsts perspektīvajām nozarēm un teritorijām, vadīta imigrācijas politika un lielāka mobilitāte 	<ul style="list-style-type: none"> Dažādu iesaistīto pušu ciešāka sadarbība Jauni ekonomikas attīstības virzieni Decentralizēta attīstības plānošana Sociālo nevalstisko organizāciju iesaiste lēmumu pieņemšanā Teritoriālo un sociālo nevienlīdzību mazināšana un policentriska attīstība
Mīnusi		
<ul style="list-style-type: none"> Nav gatavības pārmaiņām Uz aktīvu rīcību vērsta politikas trūkums pastiprina negatīvās tendences 	<ul style="list-style-type: none"> Strauja iedzīvotāju skaita samazināšanās laukos Sociālās atstumtības un teritoriālo atšķirību palielināšanās Vides un sociālās ilgtspējas mazināšanās Nepietiekama sadarbība Vāja savstarpējā solidaritāte, kopīgu vērtību trūkums Atsvešināšanās 	<ul style="list-style-type: none"> Lēna ekonomiskā izaugsme Zema produktivitāte un efektivitāte Iedzīvotāju atkarība no sociālajām sistēmām Pašiniciatīvas un motivācijas trūkums

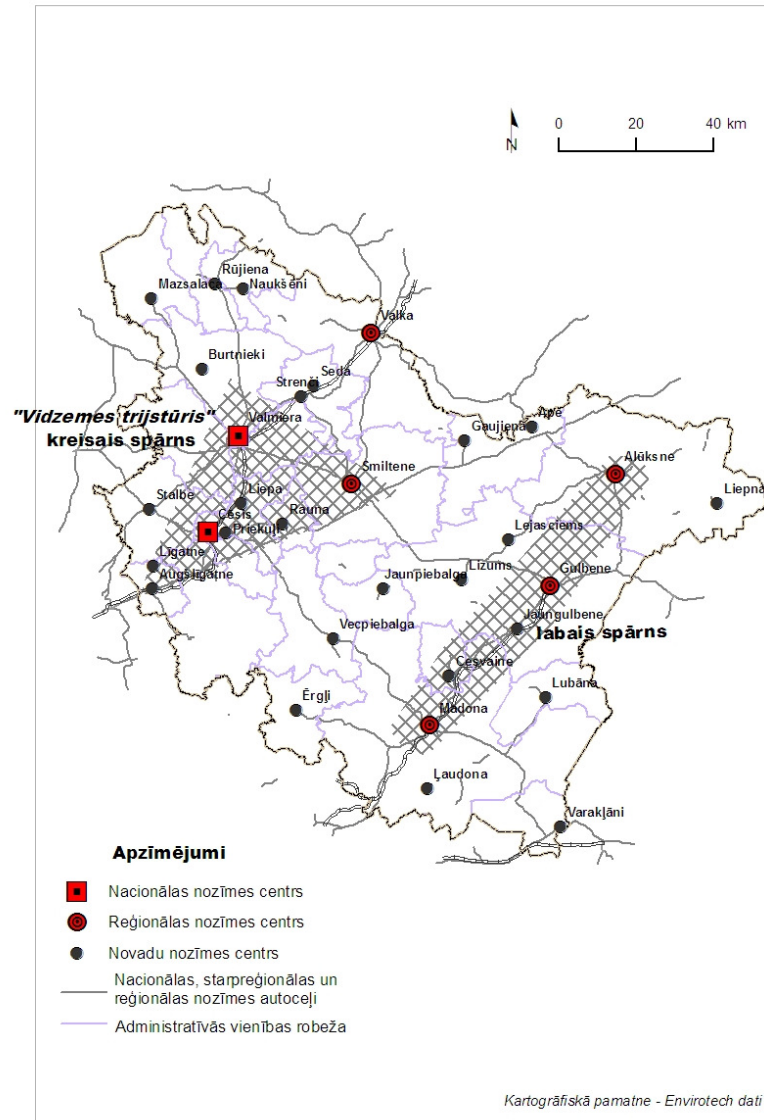
2. Pielikums. Scenāriju ietekme uz dažādām jomām

3. tabula. Integrēto scenāriju ietekme uz dažādām jomām

<i>Status-quo</i> scenārijs	Konkurences scenārijs	Kohēzijas scenārijs
Demogrāfija		
<ul style="list-style-type: none"> Iedzīvotāju skaita samazināšanās – īpaši laukos zemās dzimstības un migrācijas dēļ Sabiedrības novecošanās Nav mērķtiecīgas dzimstības veicināšanas politikas Ārējā imigrācija notiek, bet tā ir haotiska un vāji vadīta 	<ul style="list-style-type: none"> Straujāka iedzīvotāju skaita samazināšanās zemās dzimstības un migrācijas dēļ Ārējā migrācija notiek, bet tā ir mērķtiecīgāka un labāk vadīta nekā <i>status-quo</i> scenārijā 	<ul style="list-style-type: none"> Stingrāki ierobežojumi ārējai imigrācijai Elastīgāki pensionēšanās nosacījumi Mērķtiecīga dzimstības veicināšanas politika Plašākas bērnu aprūpes iespējas Nedaudz samazinās iedzīvotāju migrācija no laukiem uz pilsētām
Ekonomika		
<ul style="list-style-type: none"> Lēna ekonomikas izaugsme Ekonomikas aktivitātes koncentrējas <i>Vidzemes trijstūrī</i> Tradicionālās ekonomikas nozares attīstās, taču ar tās nepietiekami specializējas un nedomā par jaunu nišas produktu veidošanu Savrupība dzīves kvalitātes un iztikas līdzekļu nodrošināšanā Netiek atjaunotas un pilnveidotas nozaru tālākajai attīstībai vajadzīgās zināšanas Nedaudz pieaug līdzekļi pētniecībai un attīstībai Netiek īstenoti plānveidīgi “sirmo matu ekonomikas” veicināšanas pasākumi, tomēr “sirmā elektorāta” pamata vajadzības tiek apmierinātas Ievērojami samazinās publisko izdevumu apjoms 	<ul style="list-style-type: none"> Mērena ekonomikas izaugsme Ekonomikas aktivitātes koncentrētas <i>Vidzemes trijstūrī</i> Sabiedrisko pakalpojumu privatizācija Investīcijas <i>Vidzemes</i> tautsaimniecības vadošajās nozarēs un inovatīvajos uzņēmumos Uzsvars uz izglītību un inovāciju Aktīva iedzīvotāju nodarbinātības un uzņēmējspējas veicināšana Atbalsts klasteru veidošanai konkurētspējīgākajās nozarēs Sabiedrisko izdevumu samazināšana 	<ul style="list-style-type: none"> Lēnāka ekonomikas izaugsme nekā <i>status-quo</i> un konkurences scenārijā Sabiedriskie izdevumi saglabājas pašreizējā līmenī ES fondi tiek novirzīti mazāk attīstītajām teritorijām Nodokļu un sociālo politiku harmonizēšana ES līmenī Atsevišķu nozaru lielāka regulācija Jaunu ekonomikas virzienu - “Sirmo matu ekonomikas,” sociālās uzņēmējdarbības, zaļās ekonomikas attīstība Aktīvāki klimata izmaiņu adaptācijas pasākumi Atbalsts klasteru veidošanai arī perspektīvajās nozarēs
Enerģija		
<ul style="list-style-type: none"> Enerģijas cenu pieaugums Samazinās enerģijas patēriņš Izkaisīti atjaunojamās enerģijas un energoefektivitātes atbalsta pasākumi 	<ul style="list-style-type: none"> Enerģijas cenu pieaugums Enerģijas patēriņa palielināšanās Lielākas investīcijas AER infrastruktūrā un energoefektivitātes pasākumos 	<ul style="list-style-type: none"> Enerģijas cenu pieaugums Atbalsts decentralizētām enerģijas sistēmām Atbalsts AER un energoefektivitātes pasākumiem
Transports un infrastruktūra		
<ul style="list-style-type: none"> Mērens autotransporta pieaugums Infrastruktūras pieejamība palielinās, bet tā joprojām neatbilst pieprasījumam 	<ul style="list-style-type: none"> ES infrastruktūras projektu īstenošana Austrumu savienojumu attīstība Prioritāra – ātra transporta satiksme ar Rīgu Infrastruktūras pieejamība daudzās vietās neatbilst pieprasījumam 	<ul style="list-style-type: none"> Transporta pakalpojumu pieejamības nodrošināšana arī mazāk attīstītajos lauku novados Dzelzceļu attīstība

Status-quo scenārijs	Konkurences scenārijs	Kohēzijas scenārijs
Lauku attīstība		
<ul style="list-style-type: none"> • Industriālās intensīvās lauksaimniecības attīstība • Samazinās ES atbalsts lauksaimniecībai 	<ul style="list-style-type: none"> • Lauksaimniecības politikas liberalizācija un ES atbalsta samazināšanās • Industriālās intensīvās lauksaimniecības attīstība un noriets 	<ul style="list-style-type: none"> • ES lauksaimniecības politikas izteikta pārorientācija no lauksaimnieciskās ražošanas uz lauku attīstību • Atbalsts lauksaimniecības aktivitāšu dažādošanai • Vidzeme – lielāks ieguvējs no ES kopējās lauksaimniecības politikas
Sabiedrība		
<ul style="list-style-type: none"> • Pieaug dažādu sabiedrības grupu polarizācija laukos un pilsētās • Netiek īstenotas aptverošas integrācijas politikas reģionālajā un vietējā līmenī 	<ul style="list-style-type: none"> • Sociālās atstumtības palielināšanās laukos un pilsētās • Reaģējoša pieeja uz sociālajām problēmām • Sabiedrības grupas izjūt nepieciešamību pēc lielākas drošības 	<ul style="list-style-type: none"> • Atbalsts vietējo identitāšu saglabāšanai • Aktīvas sociālās un kultūras integrācijas politikas • Uz iedzīvotāju dzīves kvalitātes uzlabošanu vērsti projekti
Pārvaldība		
<ul style="list-style-type: none"> • Centralizēta pārvalde • Uzlabojas atsevišķu pašvaldību sadarbība un pārrobežu sadarbība • Atsevišķās jomās vērojama starpnozaru un vairāklīmeņu koordinēta pārvaldes darbība 	<ul style="list-style-type: none"> • Centralizēta pārvalde ar mazu, bet efektīvu pārvaldes aparātu • Atsevišķu nozaru deregulācija un administratīvo šķēršļu mazināšana • Aktīvāka pārrobežu sadarbība • Sabiedrisko pakalpojumu privatizācija • Uzņēmumu ietekmes palielināšanās lēmumu pieņemšanā • Politikas tiek ieviestas uz administratīvo teritoriju pamata 	<ul style="list-style-type: none"> • Aktīvāka ES loma dažādu vienotu politiku noteikšanā • Decentralizētāka pārvalde • Uzlabojas sadarbība starp dažādiem pārvaldes līmeņiem • Vides prasību pastiprināšana • Dažādu nozaru pastiprināta regulācija • Vairāk tādu politiku, kuras orientētas uz vietu nevis tikai uz administratīvo teritoriju
Vietu pievilcība		
<ul style="list-style-type: none"> • Vietu pievilcība tiek šauri saistīta galvenokārt tikai ar infrastruktūras attīstību. • Kampanjveidīgas un salveidīgas vietu pievilcības veicināšanas aktivitātes. Ieguvējas galvenokārt lielās pilsētas. • Tūrisma piedāvājums sadrumstalots un nespecializēts. Trūkst integrētas pieejas. 	<ul style="list-style-type: none"> • Sacensība starp konkurētspējīgajiem centriem ar spēcīgām tirdzniecības stratēģijām. • Vietu pievilcības polarizācija. • Lauku ainavas vienādošanās līdz ar intensīvo lauksaimniecību un apmežošanu. • Uzlabojas tūrisma piedāvājuma kvalitāte. 	<ul style="list-style-type: none"> • Atbalstoša nacionālā līmeņa un pašvaldību politika vietu pievilcības un tūrisma veicināšanā. • Kvalitatīvāka infrastruktūras pieejamība laukos. • Vidzemes koordinēts uz vietējiem un apmeklētājiem vērsto pasākumu kalendārs. • Tūrisma piedāvājumā izmantoti vietējās izejvielas, zaļās stratēģijas u.c. • Lielāka tūrisma nozares regulācija.

3. Pielikums. Vidzemes funkcionālie reģioni un ceļu tīkls



Vēres

- 1 Stratēģiskās analīzes komisija. (2010) *Latvijas ilgtspējīgas attīstības stratēģija. Scenāriji 2030.* 3. lpp. Pieejams: <http://www.latvija2030.lv/upload/scenariji.pdf>. Aplūkots: 07.06.2011.
- 2 Turpat., 4. lpp.
- 3 Šīs lomas lauku reģionu attīstības kontekstā aplūkotas ESPON programmas projektā "Lauku teritoriju attīstības iespējas - EDORA" Sk. ESPON (2010). *EDORA. European Development Opportunities for Rural Areas. Applied Research 2013/1/2. Draft Final Report.* Available: http://www.espon.eu/main/Menu_Projects/Menu_AppliedResearch/edora.html. Accessed: 20.06.2011.
- 4 ESPON (2010). *SPAN-3. Spatial Scenarios: New Tools for Local-Regional Territories. Draft Final Report.* Accessed: 04.02.2011. Available: http://www.espon.eu/main/Menu_Projects/Menu_TargetedAnalyses/SS_LR.html.
- 5 Stratēģiskās analīzes komisija. (2010) *Latvijas ilgtspējīgas attīstības stratēģija. Scenāriji 2030.*
- 6 Latviešu valodā pagaidām izdotas divas integrālās teorijas pamata licēja Kena Vilbera grāmatas - Vilbers, K. (2010) *Visapptverošā teorija.* Rīga: Jumava; Vilbers, K. (2011) *Īsa visapptverošā vēsture.* Rīga: Jumava. Kopumā integrālajā teorijā publicēto darbu saraksts ir apjomīgs. Integrālās teorijas pielietošanai dažādās nozarēs 1998. g. izveidots arī Integrālais institūts. Disciplīnas vadošais žurnāls ir *Journal of Integral Theory and Practice.* Koncentrēts integrālās teorijas izklāsts sniegts Esbjörn-Hargens, S. (2009) *An Overview of Integral Theory. An All-Inclusive Framework for the 21st Century.* Integral Institute. Resource Paper No. 1, March.
- 7 OECD (2001) *Territorial Outlook.* Available: http://www.oecd.org/document/55/0,3746,en_21571361_44315115_1901168_1_1_1_1,00.html. Accessed 01.03.20011.
- 8 Braithwaite, K. (2009) *Building on what you have got: A guide to Optimising Assets,* Carnegie UK Trust.
- 9 ESPON (2010). *SPAN-3. Spatial Scenarios: New Tools for Local-Regional Territories. Draft Final Report,* pp. 38-39. Accessed: 04.02.2011. Available: http://www.espon.eu/main/Menu_Projects/Menu_TargetedAnalyses/SS_LR.html.
- 10 Ibid.
- 11 Šādu attīstības modeli paredz t.s. neo-endogēnā lauku reģionu attīstības pieeja, kuru formulējis Ray, C. (2006), *Neo-endogenous rural development in the EU,* in Cloke, P. Marsden, T. and Mooney, P. (eds), *The Handbook of Rural Studies.* London: Sage.
- 12 Ray, C. (2006), *Neo-endogenous rural development in the EU,* in Cloke, P. Marsden, T. and Mooney, P. (eds), *The Handbook of Rural Studies.* London: Sage.
- 13 Aktīvās rīcības varianti saskaņā ar Courtney et. al. (1997) *Strategy Under Uncertainty.* Harvard Business Review, 75 (6), pp. 67-79.
- 14 Courtney et. al. (1997) *Strategy Under Uncertainty.* Harvard Business Review, 75 (6), pp. 67-79.
- 15 Galvenie Eiropas līmeņa dokumenti, kuros izvērtīti kohēzijas principi ir Eiropas Telpiskās Attīstības Perspektīva, Teritoriālā dienas kārtība, Gēteborgas Stratēģija, ES Kohēzijas ziņojumi u.c.
- 16 Camagni, R. (2006) *The rationale for territorial cohesion: issues and possible policy strategies.* In L. Pedrazzini (ed.), *The process of territorial cohesion in Europe.* Milano: F. Angeli.
- 17 Ziņojums par ekspertu aptaujas rezultātiem Vidzemes ilgtermiņa attīstības dilemmām pieejams Vidzemes plānošanas reģiona vietnē: http://www.vidzeme.lv/lv/projekti/lauku_rejonu_pievilciga_tela_veidosana.tif.
- 18 Ziņojums par jauniešu aptaujas rezultātiem pieejams Vidzemes plānošanas reģiona vietnē: http://www.vidzeme.lv/lv/projekti/lauku_rejonu_pievilciga_tela_veidosana.tif/vidzemes_jauniesi_par_sodien_u_nakotni/.
- 19 Klepers, A. (2011) *Tūrisma telpiskās struktūras Latvijā, to veidošanās un virzība tirgū.* Promocijas darbs. Rīga: Latvijas Universitāte. Npublicēts.
- 20 Adaptēts Vidzemes situācijai pēc Zaucha, J. (2011) *New Challenges in the Reviewed Territorial Agenda.* Presentation at ESPON Open Seminar „Evidence and Knowledge Needs for the Territorial Agenda 2020 and the EU Cohesion Policy,” Gödöllő, Hungary 21 and 22 June.
- 21 Pielāgojot Vidzemes situācijai pēc Moilanen, T., & Rainisto, S. (2009). *How to Brand Nations, Cities and Destinations. A Planning Book for Place Branding.* Hampshire, New York: Palgrave, Macmillan un autora veiktajiem pētījumiem (2008-2011) vietu mārketinga un tūrisma jomā Latvijā un Vidzemē.
- 22 Balstīts uz vairāku projekta darbsemināru rezultātiem, pētījumu par vietu pievilcību: Vareide, K. (2011). *Telemark Reserach Institute un Baumgartner, D. (2007). Regionalpolitik – Wachstum und Umverteilung aus räumlicher Sicht.*