

AGNESE FRĪDENBERGA

Latvijas Sociālās uzņēmējdarbības asociācija

PAŠVALDĪBU RĪKI SOCIĀLĀS UZŅĒMĒJDARBĪBAS ATTĪSTĪBAI



 **BRITISH
COUNCIL**

LATVIJAS SOCIĀLĀS
UZŅĒMĒJDARBĪBAS
ASOCIĀCIJA



2021

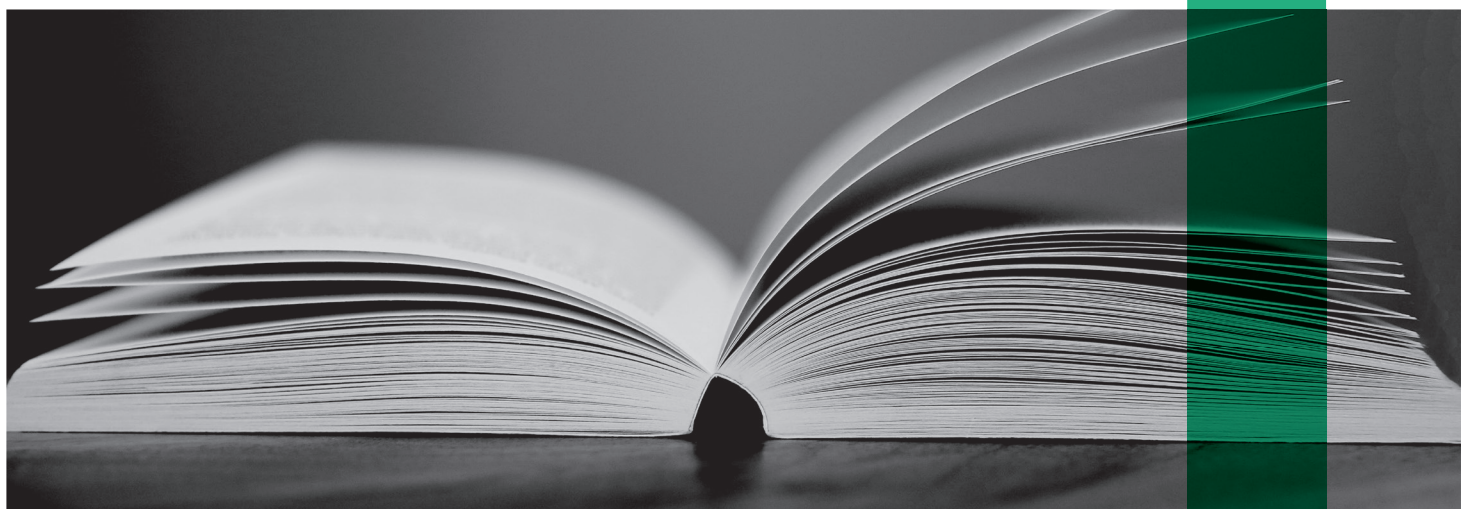
Pašvaldības un sociālie uzņēmumi – sadarbība un atbalsts

Pašvaldībām ir būtiska loma sociālās uzņēmējdarbības ekosistēmā Latvijā gan kā potenciālajiem sadarbības partneriem un klientiem, gan kā sociālās uzņēmējdarbības atbalstītājiem. Pašvaldību interesēs ir, lai to teritorijās darbotos spēcīgi sociālie uzņēmumi, kas palīdzētu risināt tās sociālās problēmas, kas jau līdz šim ir bijušas pašvaldību redzeslokā, taču nevienai pašvaldībai nav pienākums atbalstīt konkrētus sociālos uzņēmumus. Pašvaldības pašas var izvēlēties, ar ko sadarboties, kādas iniciatīvas un kādā veidā atbalstīt, tas ir saistīts gan ar pašvaldību stratēģiskajiem mērķiem, gan iespējām un vēlamo rezultātu.

Pašvaldībām ir lieliska iespēja būt gan par sociālo uzņēmumu sadarbības partneri, gan arī atbalstīt jaunu sociālo uzņēmumu rašanos novadā vai pilsētā, veidojot pilnvērtīgu atbalsta sistēmu sociālās uzņēmējdarbības veicināšanai.

Šajā materiālā esam apkopojusi ieteikumus un labās prakses paraugus, kā pašvaldība var aktīvi iesaistīties sociālās uzņēmējdarbības vides veidošanā savā novadā. Materiāls tapis, ņemot vērā 2021. gada sākumā spēkā esošo likumdošanu. LSUA ir atvērta ierosinājumiem, papildinājumiem, kā arī komentāriem par šo materiālu.

Izsakām pateicību par sniegto informāciju VARAM un Finanšu Ministrijai, kā arī Rēzeknes, Līvānu un Ogres novadu pašvaldībām, kas sniedza savus komentārus materiāla tapšanas gaitā.



Kā attīstīt sociālo uzņēmējdarbību savā novadā?

PAŠVALDĪBA KĀ KONTAKTPUNKTS

- Atbildīgās personas noteikšana
- Sociālo uzņēmumu katalogs
- Tīklošanās un tikšanās ar pašvaldību
- Sociālo uzņēmēju "kartēšana"

INFRASTRUKTŪRA UN PASĀKUMI SOCIĀLO UZŅĒMUMU IZVEIDEI UN DARBĪBAS ATBALSTAM

- Pašvaldības infrastruktūras pieejamības nodrošināšana
- Izglītošanas pasākumi
- Konsultācijas

INFORMATĪVAIS ATBALSTS

- Aktīva komunikācija par sociālajiem uzņēmumiem
- Iekļaušana informatīvajos materiālos
- Iekļaušana/iesaistīšana pašvaldības rīkotajos pasākumos

GRANTU KONKURSI UN CITAS FINANŠU ATBALSTA PROGRAMMAS

- Grantu programmas sociālo uzņēmumu atbalstam
- Īpaši kritēriji/ papildu punkti sociālajiem uzņēmumiem esošajās mērķfinansējuma programmās

POLITIKAS PLĀNOŠANAS DOKUMENTI

- Ilgtspējīgas attīstības stratēģija
- Attīstības programma

PĀRVALDES UZDEVUMU NODOŠANA

- Pašvaldības pārvaldes uzdevumu deleģēšana

DARBA GRUPAS UN KONSULTATĪVĀS PADOMES

- Sociālo uzņēmumu pārstāvju iekļaušana konsultatīvajās padomēs
- Darba grupas izveide sociālās uzņēmējdarbības attīstībai

PAŠVALDĪBA KĀ KLIENTS

- Preču/pakalpojumu iegāde
- Sociāli atbildīgi publiskie iepirkumi
- Privilģētie līgumi

NODOKĻU ATLAIDES UN MANTAS NODOŠANA LIETOŠANĀ VAI ĪPAŠUMĀ

- Nekustamā īpašuma nodokļa atlaide
- Mantas nodošana īpašumā/lietošanā bez atlīdzības

Pašvaldības pārvaldes uzdevumu deleģēšana

Valsts pārvaldes iekārtas likuma (turpmāk – Likums) 40.–47.1 panti paredz pašvaldības tiesības deleģēt pārvaldes uzdevumus un nosaka minēto uzdevumu deleģēšanas kārtību. Vides aizsardzības un reģionālās attīstības ministrijas (turpmāk – VARAM) tīmekļvietnē ir publicētas vadlīnijas “Pārvaldes uzdevumu deleģēšana pašvaldībās”¹ (turpmāk – Vadlīnijas), kurās sniegta vispusīga informācija par pārvaldes uzdevumu deleģēšanu, tajā skaitā par pieļaujamo deleģēšanas priekšmetu un tipiskākajām kļūdām, pašvaldībām definējot deleģēšanas līguma priekšmetu.

Ar deleģēšanas līgumu pašvaldība var deleģēt sociālajam uzņēmumam (tāpat kā jebkurai privātpersonai) īstenot noteiktus pārvaldes uzdevumus.

Kā pašvaldībai īstenot sadarbību ar sociālo uzņēmumu, deleģējot tam noteiktu pārvaldes uzdevumu īstenošanu, ja sociālais uzņēmums ir jauns uzņēmums, bez uzkrātas iepriekšējās pieredzes?



Pašvaldība drīkst ar deleģēšanas līgumu deleģēt sociālo uzņēmumu īstenot noteiktus pārvaldes uzdevumus, izvērtējot visas uzņēmuma iespējas (cilvēkresursus, materiālos resursus) kopumā, ne tikai uzņēmuma iepriekšējo pieredzi. Turklāt pēc nepieciešamības var vērtēt arī sociālā uzņēmuma dibinātāja – nevalstiskās organizācijas – kopējo pieredzi.



Pamatojums:

Likuma 42. panta pirmajā daļā ir noteikts, ka, lemjot par pārvaldes uzdevuma deleģēšanu privātpersonai, ņem vērā tās pieredzi, reputāciju, resursus, personāla kvalifikāciju, kā arī citus kritērijus. Minētajā tiesību normā iekļauto kritēriju, kuri jāņem vērā, atspoguļojums nav uzskaitīts prioritārā secībā, turklāt pašvaldība ir tiesīga pēc saviem ieskatiem vērtēt arī citus – Likumā neminētus kritērijus. Līdz ar to, ir iespējama situācija, kad, pašvaldībai veicot privātpersonas izvērtējumu, par būtiskākiem tiek atzīti citi kritēriji, piemēram, šīs personas rīcībā esošais materiālais nodrošinājums, cilvēkresursi vai citi pašvaldības noteikti kritēriji, lai arī pati privātpersona ir jaunizveidots uzņēmums. Būtiskāk šajā gadījumā ir vērtēt visus izvirzītos kritērijus kopumā, neuzsverot atsevišķu kritēriju prioritāti pār citiem. Šāda izvērtējuma mērķis ir pārliecināties, ka pilnvarotā persona būs spējīga izpildīt deleģētos pārvaldes uzdevumus, turklāt spēs tos veikt efektīvāk², nekā pati pašvaldība.

Saskaņā ar Vadlīnijām pārvaldes uzdevuma izpilde deleģējot būtu efektīvāka tādā gadījumā, ja rezultātā pārvaldes uzdevums tiktu izpildīts ar mazākiem izdevumiem (resursiem), ar mazāku administratīvo slogu, ar labākiem rezultātiem u.tml. Piemēram, ja pilnvarotās personas rīcībā jau ir visi nepieciešamie resursi pārvaldes uzdevuma izpildei, bet pašvaldībai nav, tad pašvaldībai ir jāvērtē un jāsalīdzina, kādi būtu pašvaldības izdevumi, deleģējot uzdevumu, un kādi, nodrošinot uzdevuma izpildi pašai, kā arī, vai abos gadījumos uzdevuma izpildes rezultativitāte būtu salīdzināma un kur tā būtu augstāka.



Kādos gadījumos slēdz deleģēšanas līgumu, kādos gadījumos izsludina publisko iepirkumu?



Publisko iepirkumu likuma regulējums pēc būtības nav attiecināms uz pārvaldes uzdevumu deleģēšanas institūtu. Saskaņā ar minētā likuma 1. panta 9. punktu⁴ iepirkuma līgums ir publisks būvdarbu, piegādes vai pakalpojuma līgums, kas finansiālās interesēs rakstveidā noslēgts starp vienu vai vairākiem pasūtītājiem un vienu vai vairākiem piegādātājiem. Tātad publiskā iepirkuma rezultātā kā iepirkuma līgums nevar tikt noslēgts deleģēšanas līgums, kas turklāt, atšķirībā no iepirkuma līgumiem, ir publisko tiesību līgums, nevis privāto tiesību līgums.

Vienlaikus pašvaldība, lai arī Likums šādu kārtību nenosaka, ir tiesīga pēc saviem ieskatiem paredzēt un rīkot konkursu par pārvaldes uzdevuma izpildes tiesībām, nosakot arī šāda konkursa norises kārtību un prasības pilnvarotajai personai. Veicot pilnvarotās personas izvēli, jāveic iepriekš norādītais atbilstības prasību izvērtējums.



¹Pieejamas šeit

²Valsts pārvaldes iekārtas likuma 40.panta pirmā daļa nosaka, ka publiska persona var deleģēt privātpersonai un citai publiskai personai pārvaldes uzdevumu, ja pilnvarotā persona attiecīgo uzdevumu var veikt efektīvāk

³Vadlīnijas Pārvaldes uzdevumu deleģēšana pašvaldībās, 1 lpp

⁴Publisko iepirkumu likuma 1. panta 9. punkts



Kā pašvaldībai būt pārliecinātai, ka pārvaldes uzdevuma izpilde ir kvalitatīva?



Kādi ir tipiskākie gadījumi, kad pašvaldība slēdz deleģējuma līgumu ar privātpersonu (komersantu, nevalstisko organizāciju, sociālo uzņēmumu)?



VARAM neapkopo precīzu informāciju par jomām, kādās visbiežāk tiek slēgti deleģēšanas līgumi ar privātpersonām, ņemot vērā pārvaldes uzdevumu plašo loku, ko pašvaldībām jāveic. Vienlaikus kā vienas no biežāk sastopamajām varam atzīmēt tādas jomas, kā sociālie pakalpojumi (ilgstoša sociālā aprūpe, sociālā rehabilitācija, aprūpe mājās, veco ļaužu aprūpe), izglītības joma (dažāda veida interešu izglītība, pirmsskolas izglītības programmu nodrošināšana), veselības aprūpes pakalpojumi, dzīvnieku aprūpe, saimnieciskās darbības sekmēšana un bezdarba mazināšana, topogrāfiskās informācijas datubāzes uzturēšana.

Papildus aicinām ņemt vērā, ka saskaņā ar Likuma⁵ regulējumu nav iespējams deleģēt šādus pārvaldes uzdevumus:

- nozares politikas veidošanu, attīstības plānošanu;
- nozares darbības koordināciju;
- iestāžu un amatpersonu uzraudzību;
- publisku personu budžeta apstiprināšanu, finanšu resursu sadali;
- programmu un apakšprogrammu līmenī, finanšu resursu kontroli.

Papildus privātpersonai nevar deleģēt⁶:

- administratīvo aktu izdošanu (izņemot, ja tas paredzēts ārējā normatīvajā aktā);
- valsts ārējās un iekšējās drošības funkciju izpildi (izņemot, ja tas paredzēts likumā);
- Latvijas Republikas pārstāvību ekonomiskajās, militārajās, politiskajās savienībās un to institūcijās (izņemot, ja tas paredzēts likumā);
- Latvijas Republikas Satversmē garantēto cilvēktiesību īstenošanu un uzraudzību, ja to izpildes kārtību un institūciju ir noteicis likumdevējs;
- citus pārvaldes uzdevumus, kuri pēc savas būtības ir valsts pārvaldes funkcijas pamats un kurus drīkst veikt tikai iestādes.



Pašvaldība deleģēšanas līgumā var paredzēt noteiktus kvalitātes standartus jeb rādītājus, kas pilnvarotajai personai ir jānodrošina vai jāsasniedz, veicot deleģētā pārvaldes uzdevuma izpildi. Likums⁷ nosaka, ka deleģēšanas līgumā ir jānorāda konkrēti deleģētā uzdevuma kvalitātes novērtējuma kritēriji un pilnvarotās personas darbības uzraudzības kārtība. Ja pilnvarotā persona nav spējīga izpildīt deleģēšanas līguma nosacījumus, pašvaldība ir tiesīga minēto līgumu vienusēji izbeigt.



Pamatojums:

Saskaņā ar Likumā⁸ noteikto, deleģēšanas līgumā norāda uzdevuma izpildes kvalitātes novērtējuma kritērijus, bet, ja līguma priekšmets ir vienreizējs uzdevums, arī sasniedzamos rezultātus. Kā norādīts Vadlīnijās "nosakāmi konkrēti kritēriji, pēc kuriem pašvaldība vērtēs deleģēto pārvaldes uzdevumu izpildes kvalitāti un līdz ar to arī deleģēšanas lietderību un efektivitāti. Jāņem vērā, ka deleģētā pārvaldes uzdevuma izpildes kvalitātes novērtēšanas kritērijs nevar būt pati kvalitāte, ja vien tā deleģēšanas līgumā nav skaidri definēta, noteikti sasniedzamie kvalitātes rādītāji u.tml. Turklāt pašvaldība ir tiesīga vērtēt pilnvarotās personas darbības kvalitāti deleģēto uzdevumu izpildē tikai pēc deleģēšanas līgumā noteiktiem un savstarpēji pielīgtiem kritērijiem, kas abām pusēm ir skaidri zināmi, nevis paredzēt vispārīgu norādi, ka kvalitāte var tikt vērtēta arī pēc citiem kritērijiem. Tāpat arī par uzdevuma izpildes kvalitāti tiešā veidā neliecina tādi kritēriji, kas atspoguļo pilnvarotās personas finansiālo ieguldījumu uzdevuma izpildē, uzdevuma izpildes izmaksas, kā arī pilnvarotās personas vispārīgi darbības rādītāji, kas nav attiecināmi tieši uz deleģētā pārvaldes uzdevuma izpildi. Uzdevuma izpildes kvalitātes novērtēšanas kritēriji tāpat kā citi deleģēšanas līguma nosacījumi var tikt mainīti, tikai līgumslēdzējām pusēm savstarpēji vienojoties⁹". Tāpat Likumā¹⁰ noteikts, ka deleģēšanas līgumu var uzteikt, neievērojot uzteikuma termiņu, ja otrs līdzējs rupji pārkāpj līguma noteikumus vai arī pastāv citi svarīgi iemesli, kas neļauj turpināt līguma attiecības. Deleģēto pārvaldes uzdevumu neizpilde vai izpilde nepienācīgā apmērā vai kvalitātē var tikt uzskatīta kā rupja līguma noteikumu pārkāpšana.

⁵ Valsts pārvaldes iekārtas likuma 41.panta otrā daļa

⁶ Valsts pārvaldes iekārtas likuma 41.panta trešā daļa

⁷ Valsts pārvaldes iekārtas likuma 46.panta 5. un 8.punkts

⁸ Valsts pārvaldes iekārtas likuma 46.panta 5.punkts

⁹ Vadlīniju 10.lpp

¹⁰ Valsts pārvaldes iekārtas likuma 47.panta ceturta daļa

Mantas nodošana bezatlīdzības lietošanā



Vai pašvaldība drīkst nodot tai piederošo mantu sociālajam uzņēmumam bezatlīdzības lietošanā?



Pašvaldība drīkst nodot gan kustamo mantu (krēsli, galdi, datori), gan nekustamo mantu (telpas, ēka) bezatlīdzības lietošanā sociālajam uzņēmumam.



Pamatojums:

Pamatojoties uz Sociālā uzņēmuma likuma 8. panta 4. daļu¹¹, pašvaldība ir tiesīga nodot tai piederošo mantu sociālajam uzņēmumam bezatlīdzības lietošanā atbilstoši Publiskas personas finanšu līdzekļu un mantas izšķērdēšanas novēršanas likumā¹² noteiktajai kārtībai. Šī norma atbilst arī speciālajām prasībām, kas minētas Publiskas personas finanšu līdzekļu un mantas izšķērdēšanas novēršanas likuma 5. pantā.



Kas pieņem lēmumu par mantas nodošanu bezatlīdzības lietošanā?



Pašvaldības dome pieņem lēmumu par mantas nodošana bezatlīdzības lietošanā. Gadījumā, ja nododamās mantas bilances vērtība saskaņā ar grāmatvedības uzskaites datiem nav lielāka par 1500 eiro vai termiņš mantas nodošanai bezatlīdzības lietošanā nav ilgāks par vienu mēnesi, šādu lēmumu var pieņemt arī iestāde, kuras valdījumā ir manta (piemēram, skola pieņem lēmumu par aktu zāles nodošanu bezatlīdzības lietošanā sociālajam uzņēmumam, lai tas novada vienu semināru/apmācības).



Kas jānorāda lēmumā par mantas nodošanu bezatlīdzības lietošanā?

Pamatojums:

Saskaņā Publiskas personas finanšu līdzekļu un mantas izšķērdēšanas novēršanas likuma 5. panta 3. daļu¹³, likumdevējs ir noteicis minimālās prasības, kas jāparedz lēmumā, taču nav izslēgta iespēja, ka lēmumā tiek ietverta arī cita informācija, kas tieši saistīta ar konkrēto gadījumu, un/vai paredz kādus īpašus mantas lietošanas noteikumus.

Pamatojums:

Saskaņā ar Publiskas personas finanšu līdzekļu un mantas izšķērdēšanas novēršanas likuma 5. panta 5. daļu, lēmumu par publiskas personas mantas nodošanu bezatlīdzības lietošanā sociālajam uzņēmumam pieņem atvasinātas publiskas personas orgāns, kas pašvaldības gadījumā ir dome.

Savukārt likuma 5. panta 5.¹ daļa paredz, ja nododamās mantas bilances vērtība saskaņā ar grāmatvedības uzskaites datiem nav lielāka par 1500 eiro vai termiņš mantas nodošanai bezatlīdzības lietošanā nav ilgāks par vienu mēnesi, lēmumu par šādas mantas nodošanu bezatlīdzības lietošanā sociālajam uzņēmumam pieņem tā publiskas personas iestāde, kuras valdījumā ir attiecīgā manta.



Dome vai atbildīgā institūcija, pieņemot lēmumu par mantas nodošanu bezatlīdzības lietošanā, lēmumā norāda vismaz šādu informāciju:

- 1) bezatlīdzības lietošanā nododamā manta, tās apjoms, bilances vērtība, stāvoklis un apraksts;
- 2) nodošanas nepieciešamība un lietderība;
- 3) nododamās mantas lietošanas vai izmantošanas mērķis un termiņš;
- 4) gadījumi, kad nodotā manta atdodama atpakaļ;
- 5) citi nepieciešamie noteikumi, tai skaitā noteikumi, lai nodrošinātu attiecīgās mantas saglabāšanu un atbilstošu izmantošanu.

Domei vai atbildīgajai institūcijai ir tiesības lēmumā norādīt vēl arī citu informāciju, kas tieši saistās ar mantas nodošanu lietošanā, piemēram, mantas lietošanas īpašos nosacījumus vai tiesības attiecībā uz mantas tālāku nodošanu lietošanā, utt.



¹¹ Sociālā uzņēmuma likums

¹² Publiskas personas finanšu līdzekļu un mantas izšķērdēšanas novēršanas likums

¹³ Publiskas personas finanšu līdzekļu un mantas izšķērdēšanas novēršanas likums



Kāds ir atļautais termiņš mantas nodošanai bezatlīdzības lietošanā?

Pamatojums:

Termiņu un nosacījumu attiecībā uz spēkā esoša sociālā uzņēmuma statusu nosaka Publiskas personas finanšu līdzekļu un mantas izšķērdēšanas novēršanas likuma 5. panta 5. daļa.



Pašvaldības manta bezatlīdzības lietošanā sociālajam uzņēmumam var tikt nodota uz laiku, kamēr tam ir spēkā attiecīgais statuss, bet ne ilgāk par 10 gadiem. Dome vai atbildīgā institūcija pati izvērtē iespējas un noteikumus, uz kādu termiņu mantas lietošanas tiesības tiek dotas, bet svarīgi, ka visā lietošanas laikā uzņēmumam ir jābūt spēkā sociālā uzņēmuma statusam. Ja uzņēmums zaudē sociālā uzņēmuma statusu, tiesības lietot mantu bez atlīdzības tiek pārtrauktas un manta jāatgriež pašvaldībai.



Kā juridiski tiek nostiprināta mantas nodošana bezatlīdzības lietošanā sociālajam uzņēmumam?

Pamatojums:

Saskaņā Publiskas personas finanšu līdzekļu un mantas izšķērdēšanas novēršanas likuma 5. panta 6. daļu, par mantas nodošanu bezatlīdzības lietošanā tiek slēgts rakstisks līgums.



PRAKSES PIEMĒRI:

Ogres novada domes lēmums par pašvaldības nekustamā īpašuma nodošanu bezatlīdzības lietošanā sociālajam uzņēmējam.

Pēc tam, kad dome vai atbildīgā iestāde ir pieņēmusi lēmumu par mantas nodošanu bezatlīdzības lietošanā sociālajam uzņēmumam, ar uzņēmumu tiek slēgts rakstveida līgums. Līgumā primāri tiek atrunāti visi tie jautājumi, kas minēti lēmumā par mantas nodošanu bezatlīdzības lietošanā, kā arī citi jautājumi, kas saistās ar darījuma būtību un izpildi. Likumā paredzēts, ka līgumā jānosaka arī pašvaldības tiesības kontrolēt vai bezatlīdzības lietošanā nodotā manta ir izlietota likumīgi un lietderīgi.



Nomas maksas samazināšana



Vai pašvaldība var samazināt nomas maksu sociālajam uzņēmumam?

Pamatojums:

Sociālā uzņēmuma likuma 8. panta 4. daļa dod iespēju pašvaldībai nodot bezatlīdzības lietošanā pašvaldībai piederošo nekustamo mantu. Tādējādi, ievērojot minēto normu, pašvaldība (un citi attiecīgajā normā minētie subjekti) ir tiesīga nodot tai piederošo mantu sociālajam uzņēmumam bezatlīdzības lietošanā (t.i., nododot lietošanā bez maksas), ievērojot Publiskas personas finanšu līdzekļu un mantas izšķērdēšanas novēršanas likuma 5. pantā un 5.1 pantā noteikto kārtību. Savukārt, iznomājot pašvaldības mantu, piemērojami Ministru kabineta 2018. gada 20. februāra noteikumi Nr. 97 "Publiskas personas mantas iznomāšanas noteikumi" (turpmāk – Noteikumi Nr. 97), bet, iznomājot zemi – Ministru kabineta 2018. gada 19. jūnija noteikumi Nr. 350 "Publiskas personas zemes nomas un apbūves tiesības noteikumi" (turpmāk – Noteikumi Nr. 350). Noteikumos Nr. 97 un Noteikumos Nr. 350 nav paredzēta iznomāšana sociālajiem uzņēmumiem par pazeminātu nomas maksu, pamatojoties uz faktu, ka uzņēmumam ir spēkā esošs sociālā uzņēmuma statuss, taču abos minētajos noteikumos ir paredzēta iespēja atsevišķos gadījumos nomas līguma darbības laikā samazināt nomas maksu uzņēmējam, piemērojot komercdarbības atbalsta (de minimis atbalsta) regulējumu (sk. Noteikumu Nr. 97 87., 88., 90., 91.punkts, Noteikumu Nr. 350 49., 50., 119. punkts).



Ja uzņēmums, arī sociālais uzņēmums, atbilst normatīvo aktu prasībām un darbojas normatīvajos aktos noteiktajās jomās, nomas, līguma darbības laikā pašvaldība drīkst samazināt nomas maksu.



Mantas nodošana īpašumā bez atlīdzības



Vai pašvaldība drīkst tai piederošo mantu nodot īpašumā bez atlīdzības sociālajam uzņēmumam?

Pašvaldība drīkst nodot savu kustamo mantu īpašumā bez atlīdzības sociālajam uzņēmumam.

Pamatojums:

Pamatojoties uz Sociālā uzņēmuma likuma 8. panta 3. daļu¹⁴, pašvaldība var nodot savu kustamo mantu īpašumā bez atlīdzības sociālajam uzņēmumam. Šī norma saskaņota ar Publiskas personas mantas atsavināšanas likuma 42. panta 3. daļu¹⁵, kas paredz, ka "Publiskas personas kustamo mantu var nodot bez atlīdzības valsts, atvasinātu publisku personu, kā arī citu publisko tiesību subjektu, sabiedriskā labuma organizāciju vai sociālo uzņēmumu īpašumā. Ja publiskas personas kustamo mantu, kas nodota bez atlīdzības, izmanto saimniecisku darbību veikšanai, ievēro komercdarbības atbalsta nosacījumus".



Kādu pašvaldībai piederošu mantu var nodot īpašumā bez atlīdzības sociālajam uzņēmumam?

Pašvaldība īpašumā bez atlīdzības drīkst nodot tikai kustamo mantu (piemēram, krēsli, galdi, datori), taču nedrīkst – nekustamo mantu (ēkas, zemi).

Kādos gadījumos pašvaldība ir tiesīga nodot tai piederošo mantu īpašumā bez atlīdzības sociālajam uzņēmumam?

Pašvaldība drīkst nodot tai piederošo mantu īpašumā bez atlīdzības sociālajam uzņēmumam, ja manta nav nepieciešama pašai pašvaldībai vai tās iestādēm.

Pamatojums:

Saskaņā ar Publiskas personas mantas atsavināšanas likuma 42. panta 3. daļu, pašvaldība drīkst nodot bezatlīdzības īpašumā sociālajam uzņēmumam tikai kustamo mantu.

Pamatojums:

Saskaņā ar Publiskas personas mantas atsavināšanas likuma 4. panta 1. daļu "[...] Atvasinātas publiskas personas mantas atsavināšanu var ierosināt, ja tā nav nepieciešama attiecīgai atvasinātai publiskai personai vai tās iestādēm to funkciju nodrošināšanai."



Kā notiek lēmuma pieņemšana?

Lēmumu par mantas nodošanu īpašumā bez atlīdzības pieņem dome, lēmumā norādot mantas atsavināšanas veidu – nodošana īpašumā bez atlīdzības.

Pamatojums:

Saskaņā ar Publiskas personas mantas atsavināšanas likuma 43. pantu, lēmumu par atsavināšanu pieņem dome.



Vai un kā pašvaldība var atgūt savu mantu, ja uzņēmums zaudē sociālā uzņēmuma statusu?

Pašvaldība, nododot īpašumā bez atlīdzības sociālajam uzņēmumam savu mantu, noslēdz par šo darījumu rakstisku līgumu. Līgumā tiek atrunāta ne tikai nododamā manta un tās izmantošanas noteikumi, bet var tikt atrunāti gadījumi jeb nosacījumi, kad pašvaldībai ir tiesības atgūt savu mantu atpakaļ, norādot, ka mantas ieguvējam noteiktā laikā manta jāatgriež pašvaldībai. Viens no šādiem gadījumiem, kad manta būtu jāatgriež sākotnējam īpašniekam, ir sociālā uzņēmuma statusa zaudēšana.

¹⁴ Sociālā uzņēmuma likums

¹⁵ Publiskas personas finanšu līdzekļu un mantas izšķērdēšanas novēršanas likums

Nekustamā īpašuma nodokļa atlaide

Likumā „Par nekustamā īpašuma nodokli”¹⁶ paredzēti gadījumi, kad pašvaldība var izdot saistošus noteikumus, kas nosaka kārtību, kādā piešķir nodokļa atvieglojumu nodokļa maksātājiem, kārtību, kādā ar nekustamā īpašuma nodokli tiek aplikti atsevišķi nekustamā īpašuma nodokļa objekti, ka arī nosaka nodokļa likmes un nekustamā īpašuma paziņojuma piespiedu izpildes termiņu.

Vides un reģionālās attīstības ministrija ir publicējusi savā mājaslapā informāciju [“Pašvaldību saistošo noteikumu un iekšējo normatīvo aktu izstrāde”](#), metodiskajā materiālā ir apskatīti jautājumi arī par saistošiem noteikumiem nekustamā īpašuma nodokļu atlaides piešķiršanai.



Vai pašvaldība drīkst piešķirt nekustamā īpašuma nodokļu atlaidi sociālajam uzņēmumam?



Pašvaldība drīkst piešķirt nekustamā īpašuma nodokļa atlaidi uzņēmumam ar sociālā uzņēmuma statusu.



Vai kāda pašvaldība ir noteikusi nekustamā īpašuma nodokļu atlaidi sociālajam uzņēmumam?



Ir pašvaldības, kuras savos saistošajos noteikumos ir paredzējušas nekustamā īpašuma nodokļu atlaidi sociālajam uzņēmumam, nereti, nodokļu atlaide, kas tiek piešķirta sociālajam uzņēmumam, ir lielāka nekā citiem komersantiem.



Pamatojums:

Saskaņā ar Sociālā uzņēmuma likuma 8. panta 2. daļu¹⁷, Pašvaldība ir tiesīga piešķirt sociālajam uzņēmumam nekustamā īpašuma nodokļa atvieglojumus atbilstoši likumā "Par nekustamā īpašuma nodokli"¹⁸ noteiktajai kārtībai. Likuma "Par nekustamā īpašuma nodokli" 5. panta 3. daļa paredz, "Pašvaldības var izdot saistošus noteikumus, kuros paredzēti atvieglojumi atsevišķām nekustamā īpašuma nodokļa maksātāju kategorijām". Likumdevējs noteicis, ka "Atvieglojumus atsevišķām nekustamā īpašuma nodokļa maksātāju kategorijām pašvaldības var noteikt 90, 70, 50 vai 25 procentu apmērā no nekustamā īpašuma nodokļa summas." (5. panta 4. daļa).



PRAKSES PIEMĒRI Siguldas pašvaldība¹⁹

Nekustamā īpašuma nodokļa atvieglojumi piešķirami šādos apmēros:

Saimnieciskās darbības veicējiem, kuriem ir reģistrēts sociālā uzņēmuma statuss, par sociālās uzņēmējdarbības nodrošināšanai izmantojamo nekustamo īpašumu piemēro nodokļa atvieglojumu 50% apmērā no kadastrālās vērtības.

¹⁶ Par nekustamā īpašuma nodokli

¹⁷ Sociālā uzņēmuma likums

¹⁸ Par nekustamā īpašuma nodokli

¹⁹ Siguldas pašvaldības mājaslapa



PRAKSES PIEMĒRI - Ķekavas novada pašvaldība²⁰

Atvieglojumus no taksācijas gadam aprēķinātās nekustamā īpašuma nodokļa summas piešķir Noteikumu 2. punktā minētajām fiziskajām un juridiskām personām, kuras atbilst zemāk minētajām kategorijām:

Numurs	Kategorija	Atvieglojuma apmērs / Īpaši nosacījumi	Pienākums būt deklarētam nekustamajā īpašumā, par kuru tiek pieprasīts atvieglojums	Pienākums būt deklarētam Ķekavas novadā vismaz vienu gadu	Vai nepieciešams nodokļa maksātāja iesniegums
(...)	(...)	(...)			
(...)	Komersantiem, kuri ieguvuši sociālā uzņēmuma statusu saskaņā ar Sociālā uzņēmuma likumu – par ēkām un zemi	50%	Jā	Jā	Katru taksācijas gadu



Kādus nosacījumus un noteikumus pašvaldība drīkst pieprasīt, lai piešķirtu nekustamā īpašuma nodokļa atlaidi sociālajam uzņēmumam?



Izdot saistošos noteikumus par nekustamā īpašuma nodokļu atlaides piešķiršanu ir pašvaldības tiesības, nevis pienākums. Pašvaldība pati izlemj kādus noteikumus, vai nosacījumus tā izvirza. Praksē sociālajam uzņēmumam primāri tiek pieprasīts iesniegt Labklājības ministrijas lēmumu par sociālā uzņēmuma statusa piešķiršanu. Taču pašvaldība var paredzēt arī citus noteikumus un nosacījumus.



PRAKSES PIEMĒRI

"Noteikumu (...) apakšpunktā norādītajām maksātāju kategorijām nekustamā īpašuma nodokļa maksājumu atvieglojumus piešķir, ja par vienu nekustamā īpašuma objektu aprēķinātā nekustamā īpašuma nodokļa apmērs taksācijas gadā pārsniedz 50 (piecdesmit) eiro, un:
(...) juridiskās personas juridiskā adrese un saimnieciskās darbības veikšanas vieta atrodas (...) novada administratīvajā teritorijā un vismaz 50% no tās darbiniekiem ir deklarēti (...) novada administratīvajā teritorijā.



PRAKSES PIEMĒRI

"[...] šo noteikumu (...) punktā minētajiem saimnieciskās darbības veicējiem jāiesniedz (...) un rakstisks apliecinājums, ka nekustamais īpašums tiek izmantots sociālās uzņēmējdarbības nodrošināšanai."

Sociāli atbildīgi publiskie iepirkumi

Sociāli atbildīgs publiskais iepirkums ir apzināta, sistemātiska un stratēģiska tādu apsvērumu integrēšana ar iepirkumu saistītās darbībās, kas rada pozitīvu ietekmi uz sabiedrībai būtisku problēmu risināšanu. Sociālās atbildības kritēriji var tikt integrēti visās ar preču, pakalpojumu vai būvdarbu iepirkumu saistītās darbībās, sākot no vajadzību noskaidrošanas, atbilstošu specifikāciju izstrādes un novērtējuma procesa līdz pat sasniegto rezultātu uzraudzībai.

Sociāli atbildīgs publiskais iepirkums tiek izmantots dažādu sociālu izaicinājumu

risināšanā, gan radot darba vietas noteiktām personu grupām (piemēram, mazaizsargātām personu grupām), gan uzlabojot darba un sociālos apstākļus nodarbinātām personām (piemēram, paredzot noteikumus attiecībā uz izmaksājamo algu vai sociālajām garantijām), gan sekmējot vides saglabāšanu (piemēram, paredzot pienākumu iesniegt precei eko-prece vai līdzīgu marķējumu), gan stiprinot mazo un vidējo uzņēmumu, sociālo uzņēmumu un nevalstisko organizāciju spējas līdzdarboties publiskā iepirkuma izpildē (piemēram, līguma izpildi sadalot daļās).



Kā īstenot sociāli atbildīgu publisko iepirkumu?

1. Apziniet sociālos mērķus un identificējiet izstrādātās stratēģijas to sasniegšanai

Ikvienai pašvaldībai ir dažādi sociālie mērķi/izaicinājumi. Nereti tie ir definēti pašvaldības attīstības plānošanas dokumentos un citos lēmumos, identificējot problēmas un norādot uz dažādiem risinājumiem.

2.

Identificējiet iepirkumus, kuri būtu piemērotākie sociāli atbildīga iepirkuma veikšanai

Eiropas Komisija ir izstrādājusi šādus ieteikumus, kas īpaši noderīgi, uzsākot sociāli atbildīga publiskā iepirkuma praksi:

- Izmantojiet pakāpenisku pieeju – sāciet ar maza apjoma produktiem un pakalpojumiem, kuru sociālā ietekme ir skaidra vai kuru sociāli atbildīgās alternatīvas ir vienkārši pieejamas un nav dārgākas.
- Koncentrējieties tikai uz vienu vai dažām sociālajām problēmām.
- Apsveriet sociāli pārāko alternatīvu pieejamību un izmaksas un pārliecinieties, ka tās atbilst piemērojamajiem publiskā iepirkuma noteikumiem un principiem.
- Ņemiet vērā informācijas pieejamību – vai spējat atrast nepieciešamo informāciju, izlemot, ko tehniski vēlaties, un izklāstīt to pretendentiem²¹?

3.

Informējiet piegādātājus par plānotajām sociāli atbildīgā iepirkuma prasībām, to piemērošanu, uzraudzību un/vai konsultējaties ar nevalstiskajām organizācijām un sociālajiem uzņēmumiem

Pasūtītājam ir ieteicams veikt vajadzību un iespēju izpēti, lai noskaidrotu atbildes uz iepirkuma veiksmīgai norisei būtiskiem jautājumiem, piemēram:

- Kādas prasības vai iespējas uz konkrēto iepirkuma priekšmetu varētu būt attiecināmas un lietderīgas?
- Kur iespējams atrast atbalstu šāda iepirkuma veikšanai un prasību noteikšanai?
Piemēri varētu būt: attiecīgās nozares asociācijas, piemēram, Latvijas Sociālās uzņēmējdarbības asociācija; Iepirkumu uzraudzības birojs, citu pasūtītāju pieredze; sadarbība ar nevalstiskajām organizācijām.
- Vai tirgū ir piegādātāji, kas var izpildīt plānotās prasības?
- Kāda ir tirgū esošo piegādātāju prasme un spēja piedalīties iepirkumā?
- Kāda informācija piegādātājiem varētu būt nepieciešama, lai tie vēlētos un spētu piedalīties iepirkumā?
Piemēram, varbūt ir nepieciešams rīkot semināru par piedāvājumu sagatavošanu vai arī īpašu uzmanību pievērst skaidrojumiem par prasību izpildi, vai arī nepieciešamas apspriedes vairākos posmos, kur detalizēti tiek izskaidrots, kādā veidā ir paredzēta prasību noteikšana, pārbaude un izpildes uzraudzība.

Daži iespējamie piegādātāju iesaistes instrumenti:

- piegādātāju tiešsaistes aptauja vai tiešsaistes platforma konsultācijām;
- piegādātāju telefonintervijas, kas balstītas uz standartizētiem jautājumiem (lai nodrošinātu vienlīdzīgu attieksmi, ieteicams nodrošināt caur trešajām personām);
- atvērtās dienas, sanāksmes, prezentācijas klātienē²² vai digitālajā vidē.

4.

Izvēlēties piemērotāko sociāli atbildīgā iepirkuma metodi un/vai instrumentus:

- Apsveriet iespēju iepirkuma priekšmetu dalīt daļās, kādai no daļām piemērojot sociālās klauzulas

Piemērs: "Gentes pašvaldība (Beļģija) izvēlējās darba apgērbu iepirkumu dalīt 5 daļās, jo pēc tirgus izpētes un konsultācijām secināja, ka tirgus dalībnieku spēja nodrošināt sociāli ilgtspējīgu apģērbu ražošanas procesu un atbilstību Fair Trade prasībām atšķiras, tādēļ katrā no daļām tika attiecīgi pielāgotas šīs prasības, nodrošinot veselīgu konkurenci un piemērotāko pretendentu katrai daļai.

- Gadījumos, kad tiesiskais regulējums atļauj, apsveriet iespēju iepirkt no sociālajiem uzņēmumiem vai nevalstiskajām organizācijām.

Piemēram, Latvijas pašvaldības iepirka no sociālajiem uzņēmumiem un nevalstiskajām organizācijām preces un pakalpojumus (piemēram, ēdināšanas pakalpojumus), nepiemērojot tiesiskā regulējuma prasības, jo līguma summa nesasniedza tos apmērus, kad jāpiemēro Publiskā iepirkuma likuma prasības.

- Apsveriet iespēju paredzēt īpašas kvalifikācijas prasības piegādātājam. Pasūtītājam ir tiesības pārliecināties par piegādātāja tehniskajām un profesionālajām spējām, kas var būt saistītas arī ar sociāliem aspektiem konkrētā iepirkuma priekšmeta kontekstā, piemēram, spēja izpildīt tehniskajā specifikācijā noteiktās sociālās prasības (attiecīga iepirkējā pieredze, nodrošinājums ar atbilstošu personālu, aprikojumu u.tml.).

Piemērs: Nacionālā Izglītības aģentūra (Somija), veicot mājaslapas izstrādes iepirkumu, paredzēja, ka iesaistītajiem speciālistiem ir pieredze, piemēram, Tīmekļa pieejamības vadlīniju (Web Content Accessibility Guidelines²³) piemērošanā.²⁴

- Apsveriet iespēju tehniskās specifikācijas prasībās iekļaut sociālos apsvērumus, piemēram, papildu piekļuves prasības personām ar invaliditāti

Piemērs: Rumānijas Nacionālais Centralizēto iepirkumu birojs, rīkojot mēbeļu iepirkumu, tehniskajā specifikācijā paredzēja, ka tās ir jāspēj pielāgot lietotāja augumam, lai nodrošinātu, ka arī cilvēki ar īpašām vajadzībām šīs mēbeles var lietot, piemēram, stāvot.²⁵

- Apsveriet iespēju līguma izpildes noteikumus paredzēt speciālas prasības, piemēram, apmācības personālam

Piemērs: EK tīrīšanas un uzturēšanas iepirkumā paredzēja līguma nosacījums attiecībā uz pretendenta pienākumu 1) līguma izpildes gaitā nodrošināt apmācību nodrošināšanu visiem iesaistītajiem darbiniekiem par tīrīšanas metodēm, piesardzības pasākumiem, kas saistīti ar tīrīšanas līdzekļiem u.tml., nosakot precīzas prasības apmācībām; 2) nodrošināt pasākumus sociāli profesionālai integrācijai darba meklētājiem.²⁶

- Apsveriet iespēju piedāvājuma izvērtēšanas kritērijos noteikt kādas sociālās prasības, piemēram, iepirkumā papildu punkti tiek piešķirti par bezdarbnieku iesaisti līguma izpildē.

Piemērs: Orhūsas pašvaldība (Dānija) izlēma noteikumu pakalpojumu iepirkumā piešķirt kvalitātes kritērijiem 20% vērtību, no tiem 10% paredzot nodarbinātības pasākumiem, kuros piegādātājiem bija jānorāda to darbinieku skaits, kurus ir plānots nodarbināt, pieņemt apmācībā vai mācekļa praksē līguma izpildē, piešķirot dažādu punktu skaitu, atkarībā no veida (piemēram, pieaugušais māceklis: 10, māceklis: 8, algas atbalsta shēma bezdarbniekiem: 3 u.tml.). Tā kā cenas bija līdzīgas, kvalitātes kritēriji iepirkumā bija izšķirošie. Tādēļ būtiskākā iepirkuma sociālā ietekme bija tā, ka pasūtītājs parādīja savu ieinteresētību atļaut sociālo atbildību.²⁷

Vairāk par to kā īstenot sociāli atbildīgu publisko iepirkumu [šeit](#).

²¹ Vairāk par ieteikumiem : EK. Sociāls "iepirkums" – Rokasgrāmata sociālo apsvērumu ietveršanai publiskajos iepirkumos (2011), 16.-17. un tālākās lpp. Pieejams: <https://op.europa.eu/en/publication-detail/-/publication/cb70c481-0e29-4040-9be2-c408cddf081f/language-lv>

²² Vairāk par šo: European Commission. Prior market consultations. E-library of public procurement good practices.

Pieejams: https://ec.europa.eu/regional_policy/sources/good_practices/GP_fiche_22.pdf (tikai angļu valodā)

²³ Vairāk informācijas: <https://www.w3.org/WAI/standards-guidelines/wcag/>

²⁴ Vairāk par piemēru: European Commission. Making Socially Responsible Public Procurement Work: 71 Good Practice Cases. 2020, p.153.

Pieejams: <https://op.europa.eu/en/publication-detail/-/publication/69fc6007-a970-11ea-bb7a-01aa75ed71a1> (tikai angļu valodā)

²⁵ Vairāk par piemēru: European Commission. Making Socially Responsible Public Procurement Work: 71 Good Practice Cases. 2020, p.92.

Pieejams: <https://op.europa.eu/en/publication-detail/-/publication/69fc6007-a970-11ea-bb7a-01aa75ed71a1> (tikai angļu valodā)

²⁶ Vairāk par piemēru: European Commission. Making Socially Responsible Public Procurement Work: 71 Good Practice Cases. 2020, No.08, p. 35.

Pieejams: <https://op.europa.eu/en/publication-detail/-/publication/69fc6007-a970-11ea-bb7a-01aa75ed71a1> (tikai angļu valodā)

²⁷ Vairāk par piemēru: European Commission. Making Socially Responsible Public Procurement Work: 71 Good Practice Cases. 2020, p. 23 – 25.

Pieejams: <https://op.europa.eu/en/publication-detail/-/publication/69fc6007-a970-11ea-bb7a-01aa75ed71a1> (tikai angļu valodā)

Grantu konkursi



Vai pašvaldība drīkst piešķirt finansiālo atbalstu sociālajiem uzņēmumiem un sociālās uzņēmējdarbības idejām?



Līdzīgi kā citos gadījumos, kad pašvaldība drīkst piešķirt finansiālo atbalstu uzņēmējdarbības veikšanai un/vai uzsākšanai, arī sociālās uzņēmējdarbības idejas/uzņēmumus tā drīkst atbalstīt, izsludinot projektu konkursus.



Praksē ir konstatētas divas pieejas:

1) "Biznesa ideju konkursi" jeb pašvaldība izsludina projektu konkursu, ar mērķi sniegt pašvaldības atbalstu fizisku personu biznesa ideju realizācijai, it īpaši, atbalstot tādas idejas, kas atbilst Sociālā uzņēmuma likuma prasībām.

Praksē konstatēts, ka šādos projektu konkursos iesniedzēji var būt tikai fiziskas personas²⁸, kurām ir biznesa idejas. Nereti, idejas jeb ieceres atbilstība Sociālā uzņēmuma likuma prasībām dod tiesības saņemt papildu punktus projekta vērtējumā.

2) "Atbalsts jaundibinātiem uzņēmumiem" jeb pašvaldība izsludina projektu konkursu, ar mērķi sniegt pašvaldības atbalstu fizisku personu biznesa ideju realizācijai un/vai jaunu uzņēmumu darbības atbalstīšanai.

Šāda veida konkursi tiek izsludināti paredzot, ka projektu iesniedzēji var būt gan fiziskas personas, kurām ir biznesa idejas, gan jauni uzņēmumi²⁹. Praksē ir konstatēti gadījumi, kad izvērtēšanas kritērijos noteiktiem projektu veidiem ir priekšrocības un projekts var saņemt papildu punktus, arī, ja projekts atbilst Sociālā uzņēmuma likuma prasībām.



PRAKSES PIEMĒRI no Ideju konkursa Nolikuma

(...). Atbalstāmās prioritārās nozares:

1. (...);
2. sociālā uzņēmējdarbība.
3. (...)

Vērtēšanas kritēriji:

Kvalitātes kritēriji	Maksimālais punktu skaits
Uzņēmējdarbības nozares un mērķa izklāsts	5 + 5 (ja (...).punktos noteiktās nozares)
(...)	(...)



PRAKSES PIEMĒRI no projektu konkursa komercdarbības uzsākšanai vai attīstībai nolikuma³⁰

(...) Grantu konkursā vērtēšanas procesā var tikt piešķirti papildu no 1 līdz 5 punktiem, prioritāri atbalstot šādas komercdarbības idejas:

1. Sociālās uzņēmējdarbības idejas, kas atbilst Sociālā uzņēmuma likuma prasībām un, piemēram, var sniegt būtisku ieguldījumu sociālās atstumtības riska grupu nodarbināšanā un iekļaušanā sabiedrībā, sociālo pakalpojumu sniegšanā, sociālo inovāciju radīšanā, kā arī daudzās citās sabiedrībai būtiskās jomās.
2. (...)
3. (...).

²⁸ Piemēram, Pļaviņu novada izsludināts biznesa ideju konkurss "Es varu būt uzņēmējs"

²⁹ Piemēram, Rēzeknes novada pašvaldības izsludināts projektu konkurss „Atbalsts uzņēmumu radīšanai un attīstībai Rēzeknes novadā”

³⁰ Vairāk par projektu konkursa noteikumiem šeit

Pašvaldību attīstības plānošanas dokumenti

Lai veicinātu jaunu sociālo uzņēmumu izveidi, sekmētu esošo uzņēmumu efektīvu līdzdalību pašvaldību izaicinājumu risināšanā, ir svarīgi identificēt sociālos uzņēmumus kā sadarbības partnerus/instrumentus pašvaldību attīstības plānošanas dokumentos. Zemāk ir aprakstīta ikkatra plānošanas dokumenta nozīme un būtība, kā arī iespēja jeb vajadzība tajā atrunāt jautājumu par sociālo uzņēmējdarbību. Jāpiezīmē, ka sociālās uzņēmējdarbības iespēja

ir atzīta arī Latvijas Nacionālajā attīstības plānā, prioritātē "Uzņēmumu konkurētspēja un materiālā labklājība", rīcības virzienā "Darbs un ienākumi". Dokumenta 223. aktivitātē ir identificēts sociālās uzņēmējdarbības potenciāls, tieši saistībā ar darba vietu izveidi un uzturēšanu, proti "Kvalitatīvu (t. sk. drošu) darba vietu izveide un uzturēšana, sociāli atbildīgas uzņēmējdarbības sekmēšana un atbalsts sociālās uzņēmējdarbības attīstībai"³¹.

Ilgtspējīgas attīstības stratēģija³²

Dokumenta nozīme	Dokumenta saturs
Ilgtspējīgas attīstības stratēģija ir dokuments, kas atspoguļo attīstības prioritātes nākamo 15-20 gadu laikā. No šī dokumenta izriet visi pārējie pašvaldības plāni un programmas, kas detalizētāk definē turpmākās pašvaldības rīcības un lēmumus attiecībā uz noteikto mērķu sasniegšanu.	Šajā dokumentā pašvaldība parasti nosaka savas prioritātes un izaicinājumus dažādās sabiedrībai nozīmīgās jomās, piemēram: demogrāfija, ekonomika, klimata pārmaiņas, mobilitāte un transporta infrastruktūra, lauku attīstība un citās jomās. <i>Parasti šādos dokumentos neidentificē metodes jeb instrumentus kā izaicinājumu risināt.</i>

Attīstības programma³³

Dokumenta nozīme	Dokumenta saturs
Attīstības programma ir dokuments, kurā pašvaldība identificē detalizētākus darbības plānus tuvākajiem 7 gadiem un attīstības virzienus, kas noteikti ilgtermiņa attīstības stratēģijā.	Attīstības programmā jau detalizētāk atrunāti mērķi, uz ko pašvaldība tiecas, lai uzlabotu pašvaldības kopējo labklājību - iedzīvotāju dzīvi (izglītības pieejamība, sociālā palīdzība, kultūras un sporta iespējas utt.) un uzņēmumu darbības attīstības iespējas. <i>Šajā dokumentā ir ieteicams identificēt sociālās uzņēmējdarbības pienesumu vai nozīmi pašvaldības noteikto mērķu sasniegšanā!</i> <i>Tie var būt:</i> <ul style="list-style-type: none">• uzdevumi attiecībā uz iedzīvotāju uzņēmējdarbības spēju stiprināšanu, sekmējot jaunu uzņēmumu izveidi, tai skaitā sociālo uzņēmumu izveidi;• uzdevumi, kuru izpildē sociālo uzņēmumu iesaiste ir vēlama/vajadzīga, jo:<ol style="list-style-type: none">1) pašvaldībā ir sociālie uzņēmumi, kas darbojas noteiktā jomā vai2) pašvaldībai ir vajadzība pēc sociālo uzņēmumu iesaistes uzdevumu izpildē.

³¹ Latvijas Nacionālais attīstības plāns 2020-2027, pieejams šeit

³² Vairāk par šo dokumentu šeit

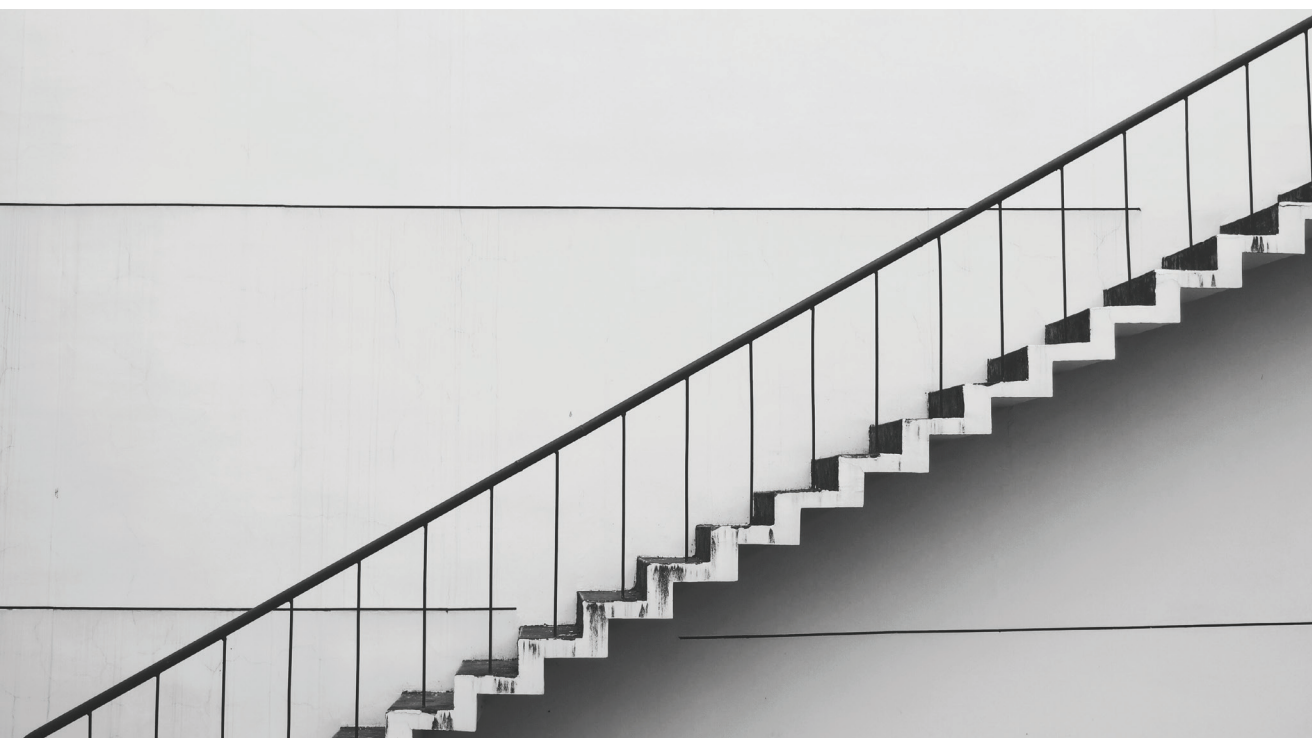
³³ Vairāk par šo dokumentu šeit



PRAKSES PIEMĒRI

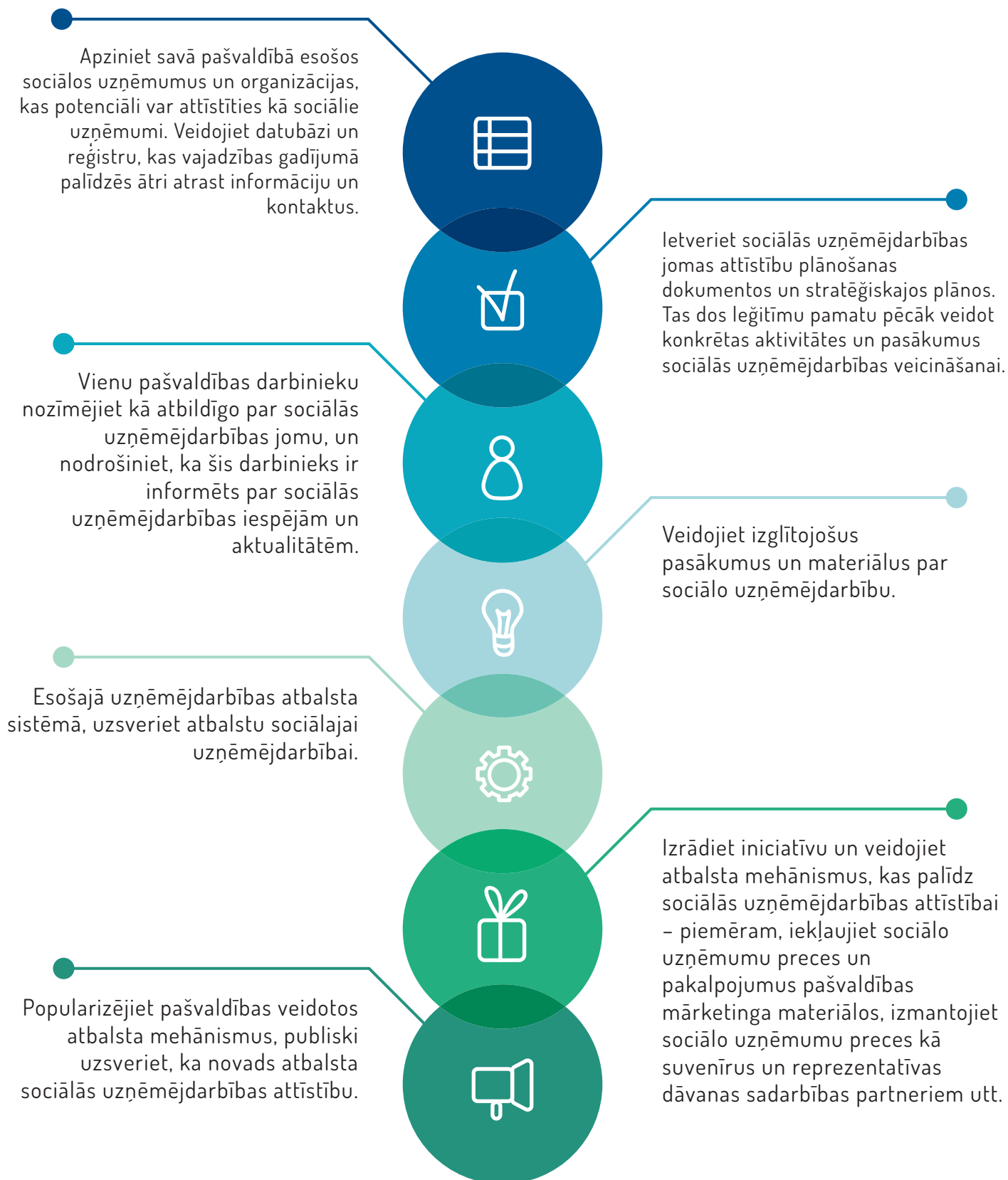
<p>Attiecībā uz uzdevumu stiprināt iedzīvotāju uzņēmējdarbības spējas</p>	<p>1.3.RĪCĪBU VIRZIENS (RV): Visa mūža garumā tiek saglabāta un attīstīta iedzīvotāju pašaktivitāte, uzņēmība, dzīves prasmes, atbildība, gatavība saprātīgi riskēt un vēlme strādāt. UZDEVUMS (U) 1.3.1. Nodrošināt mūžizglītības un pašistenošanās pasākumus (...) novada iedzīvotāju uzņēmējdarbības, darba iemaņu, prasmju un personīgās individualitātes attīstībai PASĀKUMS 1.3.1.3. Sociālās uzņēmējdarbības un brīvprātīgā darba popularizēšana un attīstība (...) novadā.³⁴</p>
<p>Attiecībā uz uzdevumu izpildi, kur sociālo uzņēmumu iesaiste ir vēlama/vajadzīga</p>	<p>1.2.RĪCĪBU VIRZIENS (RV): Skolas vecumā (7-18 gadi) tiek saglabātas un attīstītas pamata dzīves prasmes, individualitāte, lokālpatriotisms, biznesa pamatzināšanas, personīgā iniciatīva, atbildība un interese par dabas zinātnēm PASĀKUMS 1.2.2.2.Nometņu, radošo darbnīcu, pasākumu organizēšana Atbildīgie: Izglītības pārvalde, Izglītības iestādes, Bērnu un jauniešu centrs, Kultūras centrs, NVO, sociālie uzņēmumi</p>

Svarīgi atcerēties, ka, veidojot attīstības plānošanas dokumentus reģionu līmenī, pašvaldības var stiprināt sociālās uzņēmējdarbības nozīmi daudz plašākā mērogā, kas tādejādi paver sociālās uzņēmējdarbības veicējiem iespējas darboties ne tikai vienas pašvaldības ietvaros, bet arī visa reģiona līmenī.



³⁴ Vairāk par šo šeit

Ieteikumi pašvaldībām, veidojot sadarbību ar sociālajiem uzņēmumiem:





Latvijas Sociālās uzņēmējdarbības asociācija (LSUA) ir biedru organizācija ar mērķi veicināt sociālās uzņēmējdarbības attīstību Latvijā. Apvienojam līdzīgi domājošas organizācijas, uzņēmumus un cilvēkus, kas tic, ka sociālajai uzņēmējdarbībai Latvijā ir milzīgs potenciāls un paši ir gatavi arī piedalīties šīs nozares veidošanā un stiprināšanā.

LSUA dibināta 2015. gada rudenī un darbojas trīs galvenajos virzienos: interešu aizstāvība lokālā, reģionālā un nacionālā līmenī, biedru kapacitātes uzlabošana, pieredzes un zināšanu apmaiņas platformas veidošana, kā arī sabiedrības informēšana par sociālo uzņēmējdarbību. LSUA Latvijas mērogā pievērš pašvaldību uzmanību sociālās uzņēmējdarbības iespējām, kā arī

piedalījusies sociālās uzņēmējdarbības atbalsta programmas tapšanā. Sadarbojamies arī ar citiem reģionāla un nacionāla līmeņa lēmumu pieņēmējiem un rīcībpolitikas veidotājiem, lai veidotu sociālajai uzņēmējdarbībai labvēlīgu vidi Latvijā. Dažādos veidos palīdzam saviem biedriem labāk sasniegt viņu mērķus, nodrošinot kopīgus pasākumus, ātru un efektīvu informācijas apmaiņu, jaunākās ziņas par finanšu un sadarbības iespējām, kā arī konsultāciju atbalstu. LSUA piedalās dažāda līmeņa pasākumos, lai informētu arvien plašāku sabiedrību par sociālās uzņēmējdarbības sniegtajām iespējām. Uzturam lielāko informācijas avotu latviešu valodā par sociālo uzņēmējdarbību – www.socialauznemejdarbiba.lv.

Sazinies ar mums: office@sua.lv

Kā varam sadarboties?

